



# TREKHAKEN - ATTELAGES

n.v. G. DECONINCK  
Molenwegel, 21  
8790 Waregem - België  
☎ 056 / 60 42 12 (5 l.)

## TREKHAAK N°: 266

voor: MERCEDES 300SL - 500SL '90 -

### SAMENSTELLING :

- 1 trekhaak
- 1 bolhouder - zweestuk
- 1 bol Ø 50 compleet
- 2 moeren met bouten M 14-35
- 1 trekstuk
- 2 borgrodsels Ø 14
- 4 bouten M12-40(\*)
- 4 moeren met bouten M12-35 (B)
- 8 moeren met bouten M10-30 (A-C)
- 2 monteerstukken -e (B)
- 2 monteerstukken -f (A-C)
- 8 borgrodsels Ø 10 (A-C)
- 8 borgrodsels Ø 12 (\*-B)
- 1 veiligheidschakel (\*)

(\*) of bolstuk T43  
of escamotabel  
T35

### MONTAGEHANDLEIDING :

- 1/ Uitlaatbuis achteraan en warmteschild demonteren. Reserwiel en grondbekleding uit koffer nemen.
- 2/ Monteerstukken -e in chassis plaatsen via koffer. A past aan rechterkant op voorziene gaten. Links onderaan de duidelijk zichtbare indeukingen, voorzien als boorpunten, doorboren (Ø 10,5). Bouten inbrengen en monteerstukken -f bijleggen, rechts in koffer en links via onderkant monteren.
- 3/ Gaten C doorboren (Ø 10,5) en bouten inbrengen. NB. Links bouten bij A en C met moeren naar binnen monteren, zodat het warmteschild nadien terug kan geplaatst worden.
- 4/ In midden onderkant achterbumper een stuk uitsnijden van 4 cm (gemeten vanaf de rand) en dit over een breedte van 12 cm.
- 5/ Trekhaak plaatsen achteraan tegen onderkant chassis-balken. Doorboren B met boor Ø 12,5. Bouten bevestigen. Monteren van \* en alles degelijk vastschroeven.
- 6/ Alles uit 1/ terug plaatsen.

## ATTELAGE N°: 266

pour: MERCEDES 300SL - 500SL '90 -

### COMPOSITION :

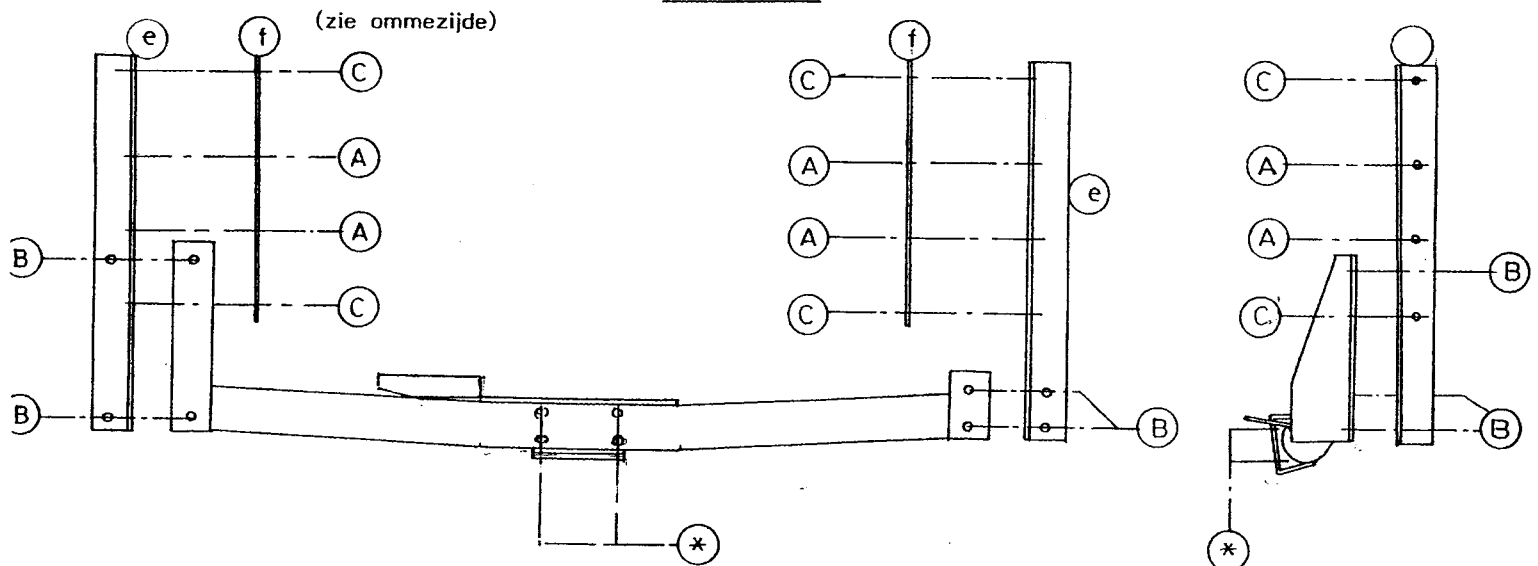
- 1 Attelage
- 1 Equerre porte-boule
- 1 Boule Ø 50 complète
- 2 Ecrous avec boulons M 14-35
- 1 pièce de traction
- 2 rondelles de sécurité Ø 14
- 4 boulons M12-40(\*)
- 4 écrous avec boulons M12-35 (B)
- 8 écrous avec boulons M10-30 (A-C)
- 2 pièces de montage -e (B)
- 2 pièces de montage -f (A-C)
- 8 rondelles de sécurité Ø 10 (A-C)
- 8 rondelles de sécurité Ø 12 (\*-B)
- 1 anneau de sécurité (\*)

(\*) ou pièce-boule T43  
ou escamotable T35

### MANUEL DE MONTAGE :

- 1/ Démontez la tube d'échappement arrière et la protection de chaleur. Enlever la roue de rechange et la couverture de fond du coffre.
- 2/ Placer les pièces de montage -e dans le chassis par le coffre. A va au côté droit sur les forages prévus. Les enfoncements visibles à gauche en dessous fonctionnent comme des points à forer. Forer ces points Ø 10,5. Mettre les boulons et les pièces de montage -f à droite dans le coffre et à gauche par le dessous.
- 3/ Forer les trous C (Ø 10,5) et mettre les boulons. PS. Monter les boulons à A et C à gauche avec les écrous à l'intérieur, ainsi la tôle de protection peut être remise.
- 4/ Découper en dessous au milieu une pièce de 4 cm (mesurer dès le bord) et 12 cm de largeur.
- 5/ Positionner l'attelage à l'arrière contre le dessous des poutres de chassis. Forer B avec Ø 12,5. Fixer les boulons. Monter le \* et bien serrer le tout.
- 6/ Remettre le tout. (voir 1/)

(voir au verso)



N.B. (\*) standaard uitrustingen (kunnen vervangen worden door originele aanpasstukken)

## 0266 Mercedes 300 SL-500 SL 1990

- 1) Disassemble the discharge tube and heatshield. Remove the sparewheel and the inner coating out of the trunk.
- 2) Place mounting pieces (-e) in the chassis via trunk. (A) fits on the right side on provided holes. At the left underside transfix the clear indentations, provided as drillpoints, transfix  $\varnothing 10,5$ . Bring in the bolts and add mounting pieces (-f) on the right side in the trunk and assemble at the left via underside.
- 3) Transfix holes (C)  $\varnothing 10,5$  and bring in the bolts. N.B. Assemble bolts at the left by (A) and (C) with nuts at the inside, so that the heatshield can be placed back afterwards.
- 4) Cut out a piece of 4 cm (measured from the edge) in the middle of the rear bumper and this over a width of 12 cm.
- 5) Place the tow bar against the underside of the chassis.  
Transfix  $\varnothing 12,5$ . Attach the bolts. Assemble (\*) and screw on everything firmly.
- 6) Replace everything from number 1).

1 tow bar ref. 0266	
1 ball	(*)
2 nuts with bolts M14x35	(*)
1 tow piece	(*)
2 security washers $\varnothing 14$	
4 bolts M12x30	(*)
4 nuts with bolts M12x35	(B)
8 nuts with bolts M10x30	(A-C)
2 mounting pieces (-e)	(B)
2 mounting pieces (-f)	(A-C)
8 security washers $\varnothing 10$	(A-C)
8 security washers $\varnothing 12$	(* -B)