



TREKHAKEN-ATTELAGE

TREKHAAK-ATTELAGE : Suzuki Baleno 3D '97 N° 1032

G.D.W. N.V.
Hoopruimeweg 23
B-8790 WAREGM
Tel. 37 (0) 56 60 42 12
Fax 32 (0) 56 60 01 93

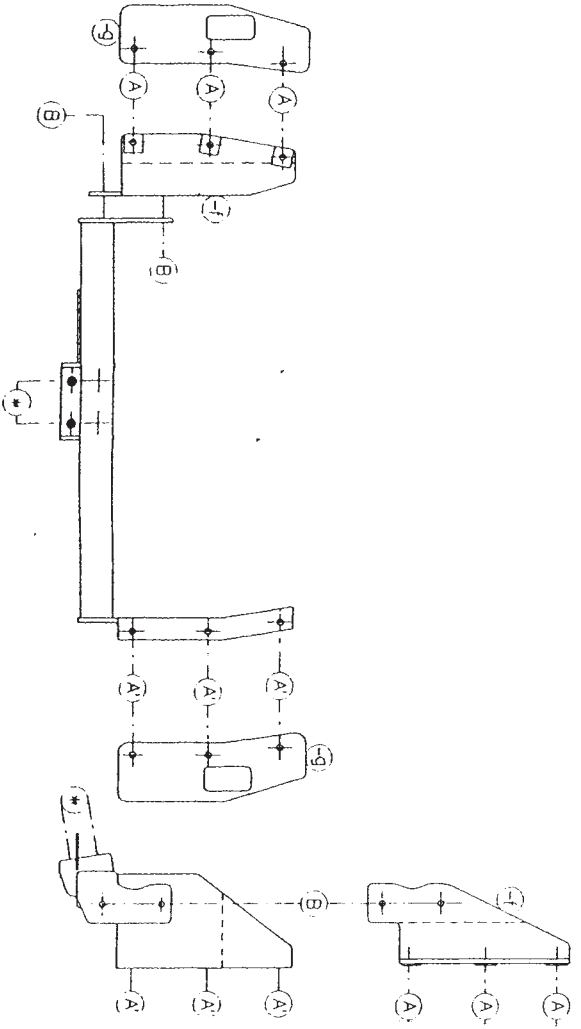
Goedkeuringsnr.	e6*94/20*0059*00
N° d'homologation	
Valeur 'D' waarde	6,3
Valeur 'S' waarde	75

Samenstelling

- 1 trekhak referentie 1032
- 1 boltaak T43m of T35k escamotable
- 1 of trekstuk met 50T
- 4 bouten M12-40
- 3 bouten + moeren M10-40
- 2 bouten + moeren M10-40
- 2 bouten + moeren M12-35
- 6 borgrondsels 10mm
- 6 borgrondsels 12mm
- 1 monterestuk -f
- 2 monterestuk -g

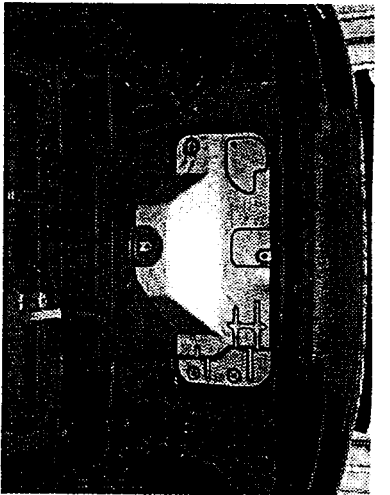
Composition

- 1 attelage référence 1032
- 1 tige-boule T43M ou T35K escamotable
- ou support-équerre + boule 50T
- 4 boulons M12-40
- 3 boulons + écrous M10-40
- 3 boulons + écrous M10-40
- 2 boulons + écrous M12-35
- 6 rondelles de sécurité 10 mm
- 6 rondelles de sécurité 12 mm
- 1 pièce de montage -f
- 2 pièces de montage -g

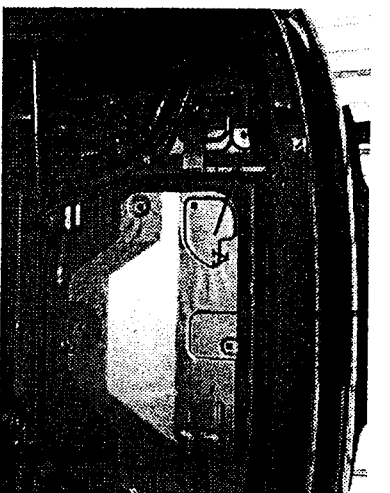


- 1/ Vloerbekleding achteraan in koffer en kunststof opvulstukken wegnemen.
De uitlaat achteraan demontieren. (zie foto 1)
- 2/ Het monterestuk -f tegen de onderkant van de koffer aanbrengen aan de linkerzijde van het voertuig en de binnenkant juist naast het chassis. Het stuk zoveel mogelijk naar achteren tegen het koetswerk aanbrengen. (zie foto 2) De punten A doorboren tot in koffer met 10,5 mm.
Het monterestuk -g in de koffer bijplaatsen zodat het stuk volledig het chassis bedekt. (zie foto 3) Alle bouten indringen doch niets aanspannen.
- 3/ Nu trekhak plaatsen met de punten B op de punten B van het monterestuk -f, de punten A' passen tegen de grond van de koffer juist naast de chassisbalk en tot tegen de achterkant van het koetswerk. (zie foto 4) Deze gaten doorboren tot in koffer met 10,5 mm (Zie foto 5)
Alle bouten indringen en degelijk aanspannen.
- 4/ Monteren van (*) en degelijk aanspannen / uitlaat monteren en vloerbekleding terugplaatsen.
- 1/ Demonteer de cover van de koffer en verwijder de plasticen. (zie foto 1)
- 2/ Placer la pièce de montage -f contre l'en-dessous du coffre au côté gauche du véhicule et l'intérieur juste contre le chassis. Monter la pièce la plus possible contre l'arrière de la carrosserie. (voir photo 2) Forer les points A jusqu'au coffre avec diam. 10,5 mm.
Placer la pièce de montage -g dans le coffre du façon que la pièce couvre le chassis. (voir photo 3) Monter tous les boulons mais ne rien serrer.
- 3/ Placer l'attelage avec les points B contre les points B du pièce de montage -f, les points A' conveniement contre le fond du coffre juste à côté la traverse et contre l'arrière de la carrosserie. (voir photo 4) Forer ces trous jusqu'au coffre avec diam. 10,5 mm. Placer la pièce de montage -g dans le coffre du façon que la pièce couvre le chassis. Monter tous les boulons et bien fixer.
- 4/ Monter le (*) et bien serrer le tout. Monter l'échappement et remettre la couverture du fond du coffre.

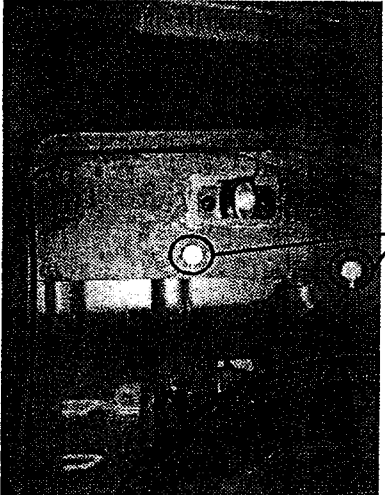
N.B. (*) Standard uitrustingen (kunnen vervangen worden door originele Suzuki aanpassstukke
Accessoires standaard/invalant Aira remmen) naar de rijschool of dealer.



Foto/photo 1

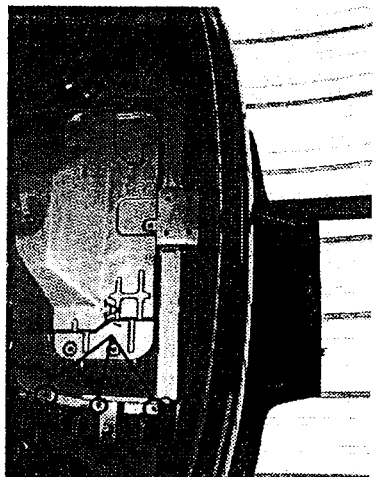


Foto/photo 2

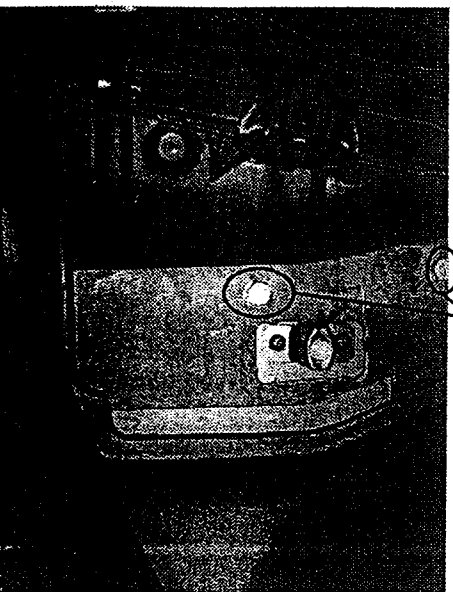


A

Foto/photo 3



Foto/photo 4



A'

Foto/photo 5