

EEC nr : 66/94/20*1022*00

Valeur-D-vaarde : 10.25 KN

Valeur-S-vaarde : 85 kg

Max. : 2000 kg

Volkswagen
Type : Passat Syncro

N°:1062

Model:1998 -

Samenstelling

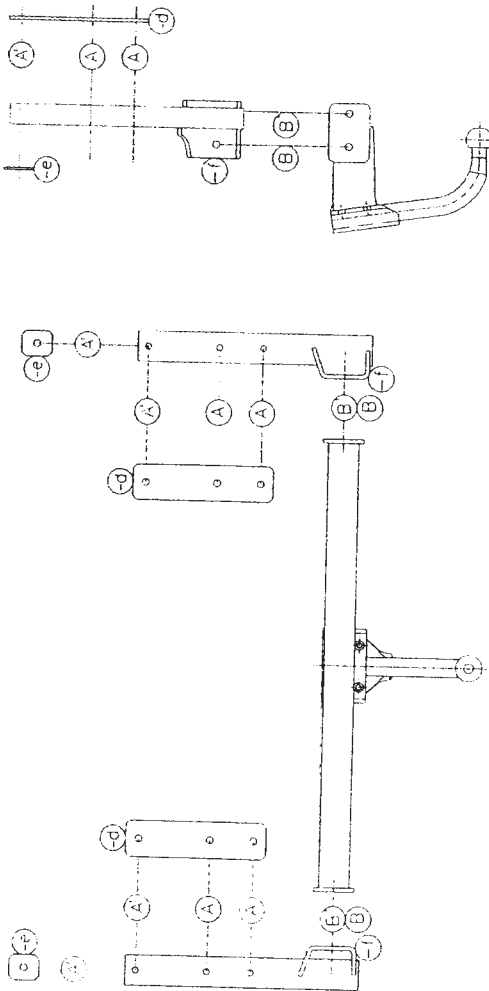
- 1 trekhaak ref.1062 (*)
- 1 bolstang T43H000 (*)
- 4 bouten M12-40 (*)
- 4 bouten M10-110 (A)
- 2 bouten + moeren M10-110 (A')
- 2 bouten M12-30 (B')
- 2 bouten + moeren M12-30 (B)
- 6 borgrondfels 10 mm (A-A')
- 8 borgrondfels 12 mm (B-B',-*)
- 2 monterstukken -f (A-A')
- 2 monterstukken -d (A')
- 2 monterstukken -e (A')
- 1 veiligheidschakel (800053) (*)
- 1 steekdooshouder P03 (*)

Composition

- 1 attelage ref.1062 (*)
- 1 tige-boule T43H000 (*)
- 4 boulons M12-40 (*)
- 4 boulons M10-110 (A)
- 2 boulons + écrous M10-110 (A')
- 2 boulons M12-30 (B')
- 2 boulons + écrous M12-30 (B)
- 6 rondelles de securité 10 mm (A-A')
- 8 rondelles de securité 12 mm (B-B',-*)
- 2 pièces de montage -f (A-A')
- 2 pièces de montage -d (A')
- 2 pièces de montage -e (A')
- 1 anneau de sécurité (800053) (*)
- 1 plaque de prise P03 (*)

Alle bouten en moeren : kwaliteit 8.8

Tous les boulons et les écrous : qualité 8.8



TREKHAKEN gdl ATTELAGES

GDW N.V.
Hoogmolenwegel 23
B-8790 WAREGEM
Tel. 32 (0)56/60.42.12
Fax 32 (0)56/60.01.93

Volkswagen Passat Syncro '98

Montagehandleiding

- 1/ Vloerbekleding in de koffer wegnemen, bumper demontieren en de stootbalk achteraan definitief verwijderen (deze word vervangen door de trekhaak). (zie foto 1-2-3)
- 2/ De monterstukken -f schuift men achteraan in het chassis waar de bumpersteunen waren bevestigd (zie foto 3-4), de punten A en A' passen met de boringen van de bumpersteunen. (zie foto 1-2)
Binnenin de koffer brengt men de monterstukken -d aan op de boringen in het chassis (zie foto 5-6), en brengt men de bouten in. Aan de onderkant plaatst men bij de punten A' de monterstukjes -e bij, doch nog niets aanspannen.
- 3/ Nu brengt men de trekhaak met de punten B en B' aan tussen de monterstukken -f en passend op de punten B en B', bouten inbrengen en alles degelijk aanspannen. (zie foto 7)
- 4/ Bumper terugplaatsen maar eerst een insnijding maken in de onderkant van de bumper (zie foto 8). Monteren van (*) en degelijk aanspannen.

Manuel de montage

- 1/ Enlever la couverture du fond du coffre, démonter la pare-chocs et enlever la traverse définitivement (celle-ci est remplacé par l'attelage). (Photo 1-2-3)
- 2/ Mettre les pièces de montage -f dans le chassis où il y avait les supports de pare-chocs. (photo 3-4), les points A et A' conviennent avec les forages des supports de pare-chocs. (photo 1-2)
Placer à l'intérieur du coffre les pièces de montage -d sur les forages dans le chassis (photo 5-6) et mettre les boulons.
- 3/ Mettre à l'en-dessous les pièces de montage -e aux points A' mais ne rien serrer.
Placer l'attelage avec les points B et B', entre les pièces de montage -f, mettre les boulons et bien fixer le tout. (photo 7)
- 4/ Avant de remettre le pare-chocs il faut faire une découpe à l'en-dessous du pare-chocs. (photo 8)
- 5/ Monter le (*) et bien fixer le tout.

N.B.!!

Voor de max. toegestane massa, welke uw auto mag trekken, dient u uw dealer te raadplegen. Verwijder eventueel de bitumenlaag op de bevestigingsplaats van de trekhaak. Opgepast bij het boren dat men geen remleiding of elektriciteitsdraden beschadigt. **Remarque!!**
Pour le poids de traction maximum autorisé de votre voiture, consulter votre concessionnaire. Enlever la couche de bitume ou d'anti-tremblement qui recouvre éventuellement les points de fixation.
Veiller en perçant à ne pas endommager les conduites de frein et de carburant.