



TREKHAKEN-ATTELAGES

G.D.W. N.v.

Hoogmolenwegel 23

B-8790 WAREGEM

Tel. 32 (0) 56 60.42.12

Fax 32 (0) 56 60.01.93

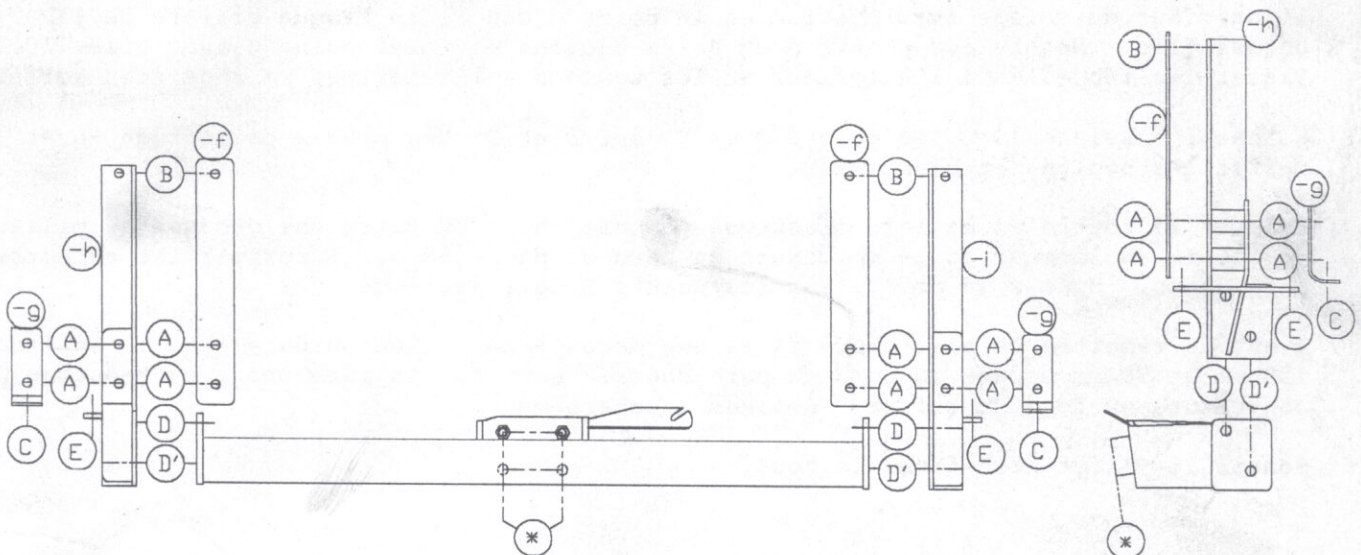
TREKHAAK-ATTELAGE : Kia Shuma '98 N°1120

Samenstelling

- 1 trekhaak ref.1120
- 1 bolstaag T43M000 of T35M000 escamo. (*)
- 2 bouten M10-30 (B)
- 2 bouten M10-30 + moeren (C)
- 4 bouten M10-90 + moeren (A)
- 2 bouten M12-35 + moeren (D)
- 2 bouten M12-35 (D')
- 4 bouten M8-25 din 7991 (E)
- 2 rondsels 40-12-4 (C)
- 8 borgrondfels 10mm (A-B-C)
- 8 borgrondfels 12mm (D-D'-*)
- 2 monteerstukken -g (A)
- 2 monteerstukken -f (A-B)
- 1 monteerstuk -h (D-D')
- 1 monteerstuk -i (D-D')
- 4 bouten M12-40 (*)
- 1 veiligheidsschakel 800.053 (*)

Composition

- 1 attelage ref.1120
- 1 tige-boule T43M000 ou T35M000 escamo. (*)
- 2 boulons M10-30 (B)
- 2 boulons M10-30 + écrous (C)
- 4 boulons M10-90 + écrous (A)
- 2 boulons M12-35 + écrous (D)
- 2 boulons M12-35 (D')
- 4 boulons M8-25 din 7991 (E)
- 2 rondelles 40-12-4 (C)
- 8 rondelles de sécurité 10mm (A-B-C)
- 8 rondelles de sécurité 12mm (D-D'-*)
- 2 pièces de montage -g (A)
- 2 pièces de montage -f (A-B)
- 1 pièce de montage -h (D-D')
- 1 pièce de montage -i (D-D')
- 4 boulons M12-40 (*)
- 1 anneau de sécurité 800.053 (*)



N.B. (*) Standaard uitrustingen (kunnen vervangen worden door originele aanpasstukken)
 équipements standard (peuvent être remplacés par des pièces d'adaptation d'origine

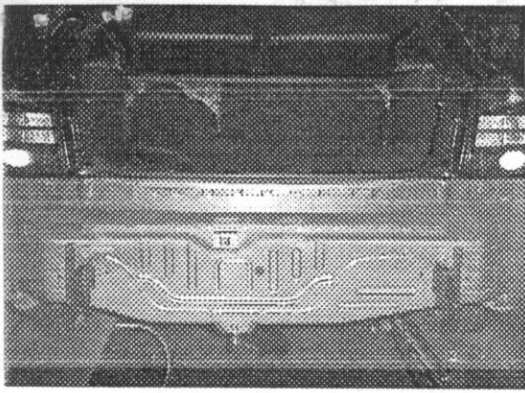


Montagehandleiding

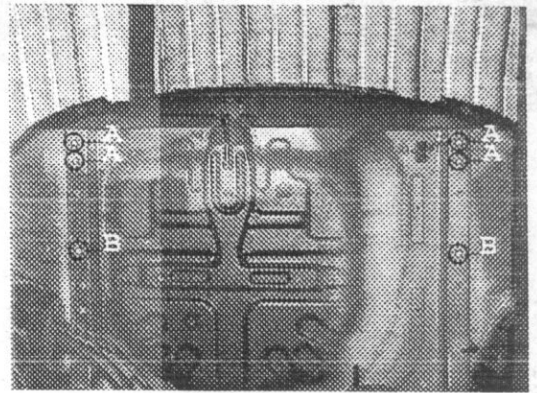
- 1/ Demonteer bumper en maak de uitlaat los van de rubbers, verwijder in de koffer de binnenbekleding achteraan, links en rechts.
- 2/ Plaats in de punten E van de trekhaak de 4 boutjes M8-25 din7991, breng de draagarmen in de vrijgekomen openingen in het chassis. De punten A en B passen met de voorziene openingen onderaan de chassis, de punten A passen ook met de boringen achteraan binnenin de kofferruimte. Plaats nu monteerstuk -f onderaan het chassis zodat de boringen passen met de punten A en B, de monteerstukken -g komen binnenin de koffer met A op A en punt C tegen de achterplaat van het koetswerk. Breng bij A en B de bouten in en boor punt C met dia.10.5mm, plaats het rondsel aan de buitenzijde van het voertuig en de bout van binnen naar buiten, doch niets aanspannen.
- 3/ Plaats nu de trekhaak met de punten D en D' op D 'n D' van de monteerstukken -h en -i, breng de bouten in en alles degelijk aanspannen.
- 4/ Verwijder de kunststoffen balk uit de bumper en maak een insnijding in het midden van 160mm breed en 30mm gemeten vanaf de rand (onderkant). Verwijder definitief de bumpersteunen. Monteer de balk op de punten E van de trekhaak.
- 5/ Voor men de bumper terug plaatst maakt men ook een insnijding in het midden van de bumper, 150mm breed en 30mm gemeten vanaf de onderrand van de bumper. Monteer de bumper en breng de binnenbekleding terug op zijn plaats, maak de uitlaat terug vast.
- 6/ Monteren van (*) en alles degelijk aanspannen.

Manuel de montage

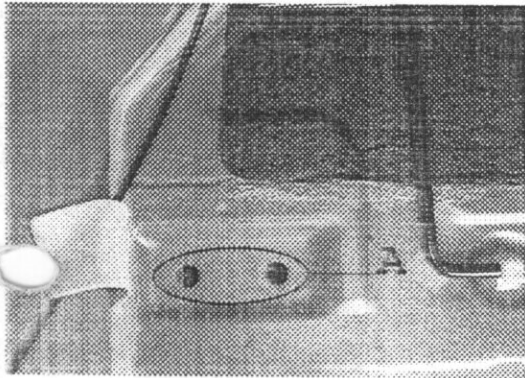
- 1/ Démonter le pare-chocs et enlever l'échappement des caoutchoucs, enlever la couverture du fond du coffre à gauche et à droite.
- 2/ Placer dans les points E de l'attelage les 4 boulons M8-25, mettre les bras-porteur dans les trous du chassis. Les points A et B conviennent avec les ouvertures à l'en-dessous du chassis, les points A conviennent aussi avec les forages à l'arrière dans le coffre. Placer la pièce de montage -f à l'en-dessous du chassis du façon que les forages conviennent avec les points A et B, mettre les pièces de montage -g à l'intérieur du coffre avec A sur A en le point C contre la plaque arrière de la carrosserie. Mettre aux points A et B les boulons et forer point C avec diam. 10,5 mm. Placer les rondelles à l'extérieur et les boulons à l'intérieur mais ne rien serrer.
- 3/ Placer l'attelage avec les points D et D' sur D et D' des pièces de montage -h et -i, mettre les boulons et bien fixer.
- 4/ Enlever la poutre en matière plastique du pare-chocs et faire une découpe au milieu de 160 mm en largeur et 30 mm mesuré du bord du pare-chocs. Supprimer les supports pare-chocs. Monter la poutre sur les points E de l'attelage.
- 5/ Avant de remettre le pare-chocs faire une découpe au milieu du pare-chocs. En largeur 150 mm et 30 mm mesuré du bord du pare-chocs. Remonter le pare-chocs et remettre la couverture du fond du coffre. Refixer l'échappement.
- 6/ Monter le (*) et bien fixer le tout.



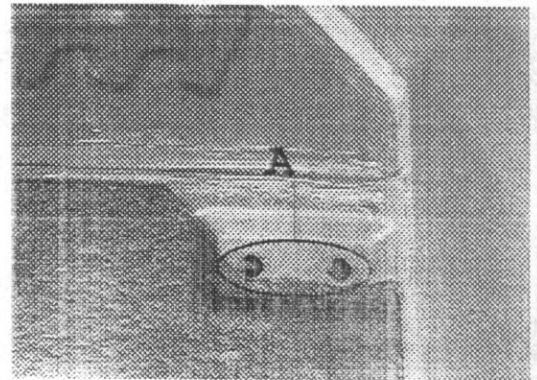
Foto/photo 1



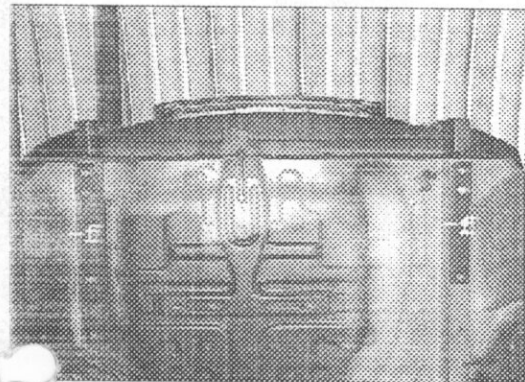
Foto/photo 2



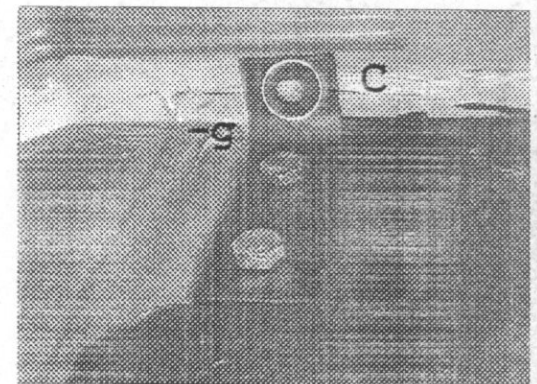
Foto/photo 3



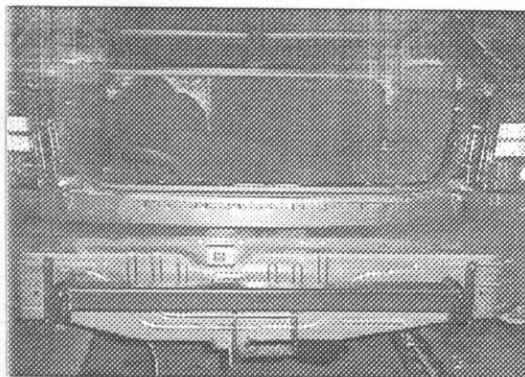
Foto/photo 4



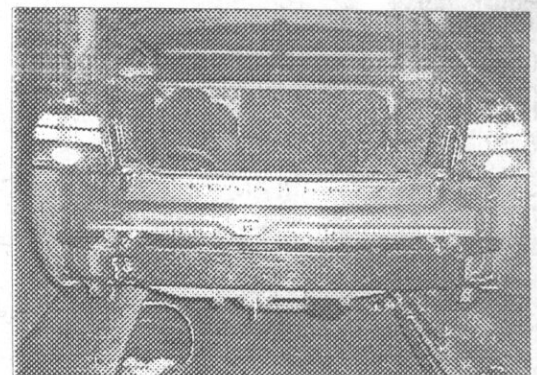
Foto/photo 5



Foto/photo 6



Foto/photo 7



Foto/photo 8