



EBC nr : e6\*94/20\*0150\*00

Valleur-D-waarde : 10.50 KN

Valleur-S-waarde : 80 kg

Max. : 1900 kg

Ford

Type : Windstar

Model:1999 - . . . .

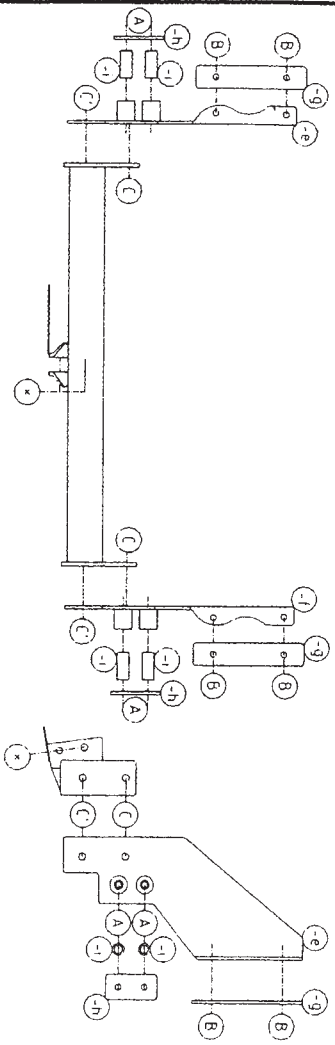
N°:1168

**Samenstelling**

- 1 trekhaak ref.1168
- 1 bolstang T44M000 of T36M000
- 4 bouten M10-30 + moeren
- 4 bouten M10-130 + moeren
- 2 bouten M12-30 + moeren
- 2 boutens M12-30
- 4 buisjes dia. 24-17-54 (1)
- 2 monteerstukken (h)
- 2 monteerstukken (g)
- 1 monteerstuk (e)
- 1 monteerstuk (f)
- 1 veiligheidschakel 800053
- 2 bouten M12-70
- 2 borgmoeren M12

**Composition**

- 1 atteleage ref.1168
- 1 tige-bouie T44M000 ou T36M000
- 4 boulons M10-30 + écrous
- 4 boulons M10-130 + écrous
- 2 boulons M12-30 + écrous
- 2 boulons M12-30
- 4 tubes dia.24-17-54 (1)
- 2 pièces de montage (h)
- 2 pièces de montage (g)
- 1 pièce de montage (e)
- 1 pièce de montage (f)
- 1 anneau de sécurité 800053
- 2 boulons M12-70
- 2 écrous de sécurité M12



Ford Windstar '99



**Montagehandleiding**

1/ De sleepoog aan de linkerzijde definitief verwijderen en de grondbekleding van de kofferruimte wegnemen...

2/ De punten (A) van de monteerstukken (e) en (f) passen met de voorziene boringen in de binnenrijkant achteraan de chassisbalk. Vergrroot deze boringen aan de buitenzijde van de chassisbalk tot dia.25mm, breng de bijgeleverde buisjes in en plaats de bouten met monteerstuk (h) aan de buitenzijde van de chassisbalk. Plaats de monteerstukken (e) en (f) met de punten (A) op de bouten doch niets aanspannen. De punten (B) van de monteerstukken (e) en (f) komen tegen de grondplaat van de koffier naast de chassisbalk, door deze door tot in de kofferruimte en plaats de monteerstukken (g) met de bouten via de kofferruimte.

3/ Breng de trekhaak met (C) en (C') op (C) en (C') van de reeds gemonteerde stukken (e) en (f), breng de bouten in en alles degelijk aanspannen.

4/ Monteren van (\*) en degelijk aanspannen, plaats de grondbekleding terug.

**Manuel de montage**

1/ Enlever l'anneau de traction à gauche définitivement et enlever la couverture du fond du coffre.

2/ Les points (A) des pièces de montage (e) et (f) correspondent avec les forages à l'intérieur à l'arrière de la poutre de chassis. Agrandir ces forages à l'extérieur de la poutre avec diam. 25 mm, mettre les tubes et placer les boulons avec la pièce de montage (h) à l'extérieur de la poutre de chassis. Placer les pièces de montage (e) et (f) avec les points (A) sur les boulons mais ne rien serrer. Les points (B) des pièces de montage (e) et (f) se trouvent contre la plaque du fond du coffre à côté de la poutre de chassis, forer ces trous jusqu'au coffre et placer la pièce de montage (g) avec les boulons par le coffre.

3/ Mettre l'attelage avec (C) et (C') sur (C) et (C') des pièces de montage (e) et (f). Bien fixer tous les boulons.

4/ Monter le (\*) et bien fixer le tout. Replacer la couverture du fond du coffre.

**N.B.**

Voor de max. toegestane massa, welke uw auto mag trekken, dient u uw dealer te raadplegen. Verwijder eventueel de bitumenlaag op de bevestigingsplaats van de trekhaak.

Opgenot bij het horen dat men geen remleiding of elektriciteitsdraden beschadigt.

Remarque Pour le poids de traction maximum autorisé de votre voiture, consultez votre concessionnaire.

Enlever la couche de bitume ou d'anti-tremblement qui recouvre éventuellement les points de fixation.

TREKHAKEN AFTTELAGES

GDM N.V.  
Hoogmolenwegel 23  
B-8790 WAREGEM  
Tel.32(0)56/60.42.12  
Fax 32(0)56/60.01.93