

# IVECO

EBC nr : e6\*94/20\*0180\*00

Valour-D-vaarde : 17.20KN

Valour-S-vaarde : 120Kg

Max. → : 3500Kg

N° : 1188

Iveco  
Type : Daily: gesloten - tôlée

wielbasis - empattement  
3000+3000L

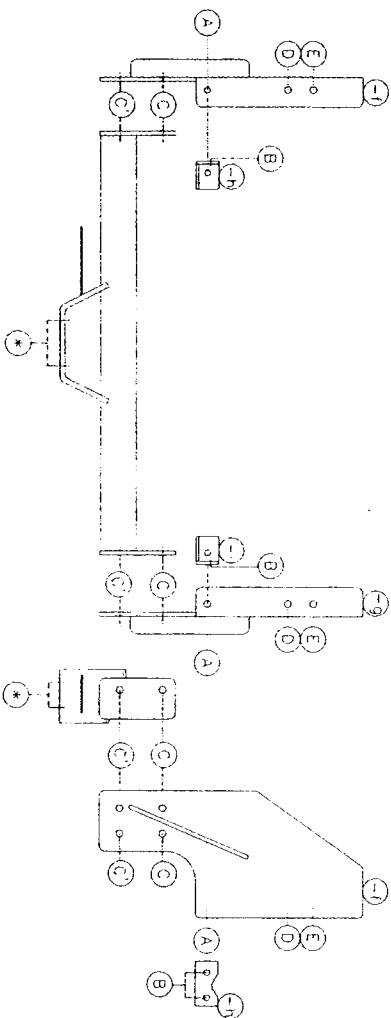
Model : 1999 - . . . .  
enkele wielen-roue simple

### Composition

Samenstelling	
1 trekhaak ref.1188	(*)
1 flensbol 50T	(A-C-D-E)
8 bouten M12-35 + moeren	(C')
2 bouten M12-35	(*)
2 bouten M16-45 + moeren	(*)
10 borgrondfels 12mm	(A-C-C'-D-E)
2 borgrondfels 16mm	(*)
4 rondfels 40-12-4	(D-E)
1 monteerstuk (-h)	(A)
1 monteerstuk (-i)	(A)
1 monteerstuk (-f)	(C-C')
1 monteerstuk (-g)	(C-C')

Composition	
1 atelage ref.1188	(*)
1 boule à bourrelet 50T	(A-C-D-E)
8 boulons M12-35 + écrous	(C')
2 boulons M12-35	(*)
2 boulons M16-45 + écrous	(*)
10 rondelles de sûreté 12mm	(A-C-C'-D-E)
2 rondelles de sûreté 16mm	(*)
4 rondelles 40-12-4	(D-E)
1 pièce de montage (-h)	(A)
1 pièce de montage (-i)	(A)
1 pièce de montage (-f)	(C-C')
1 pièce de montage (-g)	(C-C')



# IVECO

Iveco Daily: gesloten-tôlée

wielbasis - empattement

3000+3000L

enkele wielen-roue simple

### Montagehandleiding

1/ Maak de bouten van de opstaptriede los en plaats de monteerstukken (-h) en (-i) met de punten (B) op deze bouten, plaats de moeren op maar niets aanspannen. Snij langs de binnenrijde van de support 3.5cm weg van de opstaptriede zodat men de monteerstukken (-f) en (-g) kunnen plaatsen.

2/ Plaats nu de monteerstukken (-f) en (-g) met de punten (A), (D) en (E) tegen de onderkant van het chassis op de reeds voorziene boringen (bij wielbasis 3000 moet men het punt (D) boren en bij 3000L zijn alle boringen voorzien), en op het punt (A) van de zojuist aangebrachte monteerstukken (-h) en (-i). Alle bouten en rondfels indringen, doch nog niets aanspannen.

3/ Plaats nu de trekhaak met de punten (C) en (C') op de punten (C) en (C') van de monteerstukken (-f) en (-g), bouten en rondfels indringen en alles degelijk aanspannen. Maak oc de bouten van de opstaptriede terug vast.

4/ Monteren van (\*) en degelijk aanspannen.

### Notice de montage

1/ Démontez les boulons du marche-pied et placez les pièces de montage (-h) en (-i) avec les points (B) sur ces boulons, mettez les écrous mais ne rien fixer. Couper à l'intérieur du support du marche-pied une pièce de 3.5 cms du façon qu'on peut mettre les pièces de montage (-f) et (-g).

2/ Placer les pièces de montage (-f) et (-g) avec les points (A), (D) et (E) contre l'en-dessous du chassis sur les forages déjà prévus ( si c'est empattement 3000 on doit forer point D avec empattement 3000 L tous les trous sont prévus), et sur les points (A) des pièces de montage (-h) et (-i) déjà montées. Mettre tous les boulons et rondelles mais ne rien serrer.

3/ Placer l'attelage avec les points (C) et (C') sur les points (C) et (C') des pièces de montage (-f) et (-g), mettre les boulons et rondelles et bien fixer. Refixer le boulon du marche-pied.

4/ Monter le (\*) et bien fixer le tout.



TREKHAKEN  APTTELAGES

GDM N.V.  
Hoogmolenwegel 23  
B-8790 WAREGEM  
Tel. 32 (0) 56/60.42.12  
Fax 32 (0) 56/60.01.93

N.B. !  
Voor de max. toegestane massa, welke uw auto mag trekken, dient u uw realier te raadplegen.  
Verwijder eventueel de bitumenlaag op de bevestigingsplaats van de trekhaak.  
Ongepakt bij het boren dat men geen remleiding of elektriciteitsdraden beschadigt.  
Bemerking !  
Pour le poids de traction maximum autorisé de votre voiture, consultez votre concessionnaire.  
Enlever la couche de bitume ou d'anti-tremblement qui recouvre éventuellement les points de fixation.  
Veuillez en particulier ne pas endommager les conduites de frein et de carburant.