



Huyndai Matrix
2001 -



GDW Ref. 1324

EEC APPROVAL N°: e6*94/20*1048*00

max ↓ kg 	×	max ↓ kg 		
D=		x 0,00981 ≤ 7,80 kN		
Max ↓ kg 	+	max ↓ kg 		
		s/	=	50 kg
		Max.	=	1400 kg

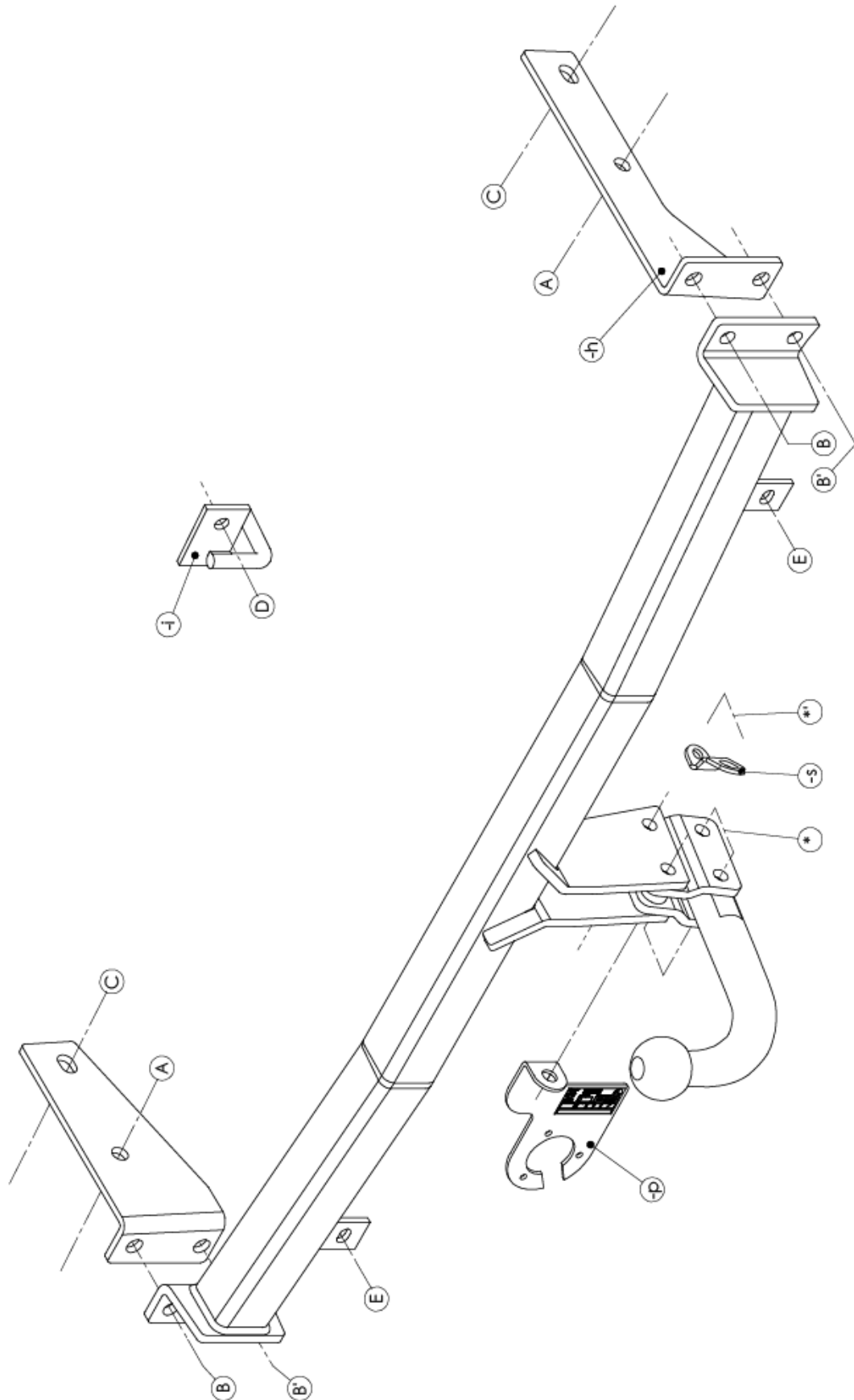
GDW nv - Hoogmolenwegel 23 - B-8790 Waregem
TEL. 32(0)56 60 42 12(5) - FAX. 32(0)56 60 01 93
 Email: gdw@gdwtowbars.com - Website: www.gdwtowbars.com



Hyundai Matrix

2001 -

Ref. 1324





Hyundai Matrix

2001 -

Ref. 1324

Montagehandleiding

- 1) Maak de uitlaat los van het rubber en demonteer de bumper. Verwijder definitief de bumpersteunen.
- 2) Plaats de monterstukken (g) en (h) tegen de buitenkant van de chassisbalken en zorg ervoor dat de punten (A) en (C) passen met de van schroefdraad voorziene gaten. Breng de bouten en rondsels in en zet handvast.
- 3) De punten (B) passen met voorziene boringen in de achterplaat van het koetswerk. Vergroot deze gaten naar $\varnothing 12,5\text{mm}$. Monteer vervolgens de uitlaatsteun (i) met punt (D) op de voorziene boring in het koetswerk en span goed aan.
- 4) Plaats nu de trekhaak met de punten (B) en (B) tegen de achterplaat zodat punt (B) past met de voorziene boring. Breng de bouten, rondsels en moeren aan en zet handvast. Boor nu de punten (B') met $\varnothing 12,5\text{mm}$ en breng ook hier de bouten, rondsels en moeren aan. Span alles goed aan.
- 5) Maak in het midden van de stootbalk een insnijding van 60mm breed en 15mm diep gemeten vanaf de onderrand. Maak in het midden van de bumper een insnijding van 60mm breed en 20mm diep gemeten vanaf de onderrand. Monteer de bumper en maak de stootbalk vast aan de punten (E) van de trekhaak.
- 6) Monteren van (*) en goed aanspannen.

Samenstelling

Trekhaak referentie 1324

1 kogelstang T45M000		2 rondsels 40x35x12x4	(C)
4 bouten M12x70	(*-*')	1 monterstuk (-i)	(D)
		1 bout M10x30	(D)
4 borgmoeren M12	(*)	1 borgrondsel M10	(D)
2 monteerschelpjes T45	(*)	1 moer M10	(D)
2 monterbuisjes T45	(*)	1 rondsel $\varnothing 30 \times 10,5 \times 2,5\text{mm}$	(D)
1 veiligheidsschakel (800053)	(*')	2 bouten M8x25	(E)
1 monterpriseplak (-p)	(*')	2 borgrondsels M8	(E)
4 bouten M12x1,25x35	(C-A)	2 moeren M8	(E)
4 bouten M12x35	(B-B')	2 rondsels $\varnothing 25 \times 8,4 \times 2\text{mm}$	(E)
8 borgrondsels M12	(A-B-B'-C)	1 monterstuk (-g)	(A-B-B'-C)
4 moeren M12	(B-B')	1 monterstuk (-h)	(A-B-B'-C)

Alle bouten en moeren : kwaliteit 8.8

N.B.

Voor de maximum toegestane massa welke uw voertuig mag trekken dient U uw dealer te raadplegen.

Verwijder eventueel de bitumenlaag op de bevestigingsplaats van de trekhaak.

Opgepast bij het boren dat men geen remleiding, elektriciteitsdraden of brandstofleidingen beschadigt.



Hyundai Matrix

2001 -

Réf. 1324

Notice de montage

- 1) Détacher l'échappement du caoutchouc et démonter le pare-chocs. Supprimer définitivement les supports pare-chocs.
- 2) Placer les pièces de montage (g) et (h) contre l'extérieur des poutres du châssis de sorte que les points (A) et (C) s'adaptent aux forages filetés prévus. Introduire les boulons et les rondelles mais ne pas encore serrer.
- 3) Les points (B) s'adaptent aux forages prévus dans la plaque arrière de la carrosserie. Agrandir ces trous jusque $\varnothing 12,5\text{mm}$. Ensuite monter le support-échappement (i) avec point (D) sur le forage prévu dans la carrosserie et bien fixer.
- 4) Placer l'attelage avec les points (B) et (B') contre la plaque arrière de sorte que le point (B) s'adapte au forage prévu. Introduire les boulons, les rondelles et les écrous mais ne pas encore serrer. Forer les points (B') avec $\varnothing 12,5\text{mm}$ et introduire ici les boulons, les rondelles et les écrous. Bien fixer le tout.
- 5) Former une entaille au milieu du butoir de 60mm de large et 15mm de profondeur mesuré à partir du bord inférieur. Former une entaille au milieu du pare-chocs de 60mm de large et 20mm de profondeur mesuré à partir du bord inférieur. Monter le pare-chocs et fixer le butoir aux points (E) de l'attelage.
- 6) Monter le (*) et bien fixer.

Composition

Attelage référence 1324

1 tige-boule T45M000		2 rondelles 40x35x12x4	(C)
4 boulons M12x70	(*-*')	1 pièce de montage (-i)	(D)
		1 boulon M10x30	(D)
4 rondelles de sûreté M12	(*)	1 rondelle de sûreté M10	(D)
2 pièces de montage T45	(*)	1 écrou M10	(D)
2 tubes de montage T45	(*)	1 rondelle $\varnothing 30 \times 10,5 \times 2,5\text{mm}$	(D)
1 anneau de sécurité (800053)	(*')	2 boulons M8x25	(E)
1 plaque de prise (-p)	(*')	2 rondelles de sûreté M8	(E)
2 boulons M12x1,25x35	(C-A)	2 écrous M8	(E)
4 boulons M12x35	(B-B')	2 rondelles $\varnothing 25 \times 8,4 \times 2\text{mm}$	(E)
8 rondelles de sûreté M12	(A-B-B'-C)	1 pièce de montage (-g)	(A-B-B'-C)
4 écrous M12	(B-B')	1 pièce de montage (-h)	(A-B-B'-C)

Tous les boulons et les écrous : qualité 8.8

Remarque

Pour le poids de traction maximum autorisé de votre voiture, consulter votre concessionnaire.
Enlever la couche de bitume ou d'anti-tremblement qui recouvre éventuellement les points de fixation.



Hyundai Matrix

2001 -

Ref. 1324

Fitting instructions

- 1) Loosen the exhaust from the rubber and disassemble the bumper. Permanently remove the bumper supports.
- 2) Place the mounting pieces (g) and (h) against the outside of the chassis beams so that the points (A) and (C) match the provided screw-thread holes. Insert the bolts and the washers but do not tighten.
- 3) The points (B) match the provided drillings in the rear plate of the body work. Enlarge these holes till $\phi 12,5\text{mm}$. Assemble afterwards the exhaust support (i) with point (D) on the provided drilling in the body work and tighten firmly.
- 4) Place now the tow bar with points (B) and (B') against the rear plate so that point (B) matches the provided drilling. Insert the bolts, the washers and the nuts but do not tighten. Drill now points (B') with $\phi 12,5\text{mm}$ and insert here also the bolts, washers and nuts. Tighten everything firmly.
- 5) Make an incision in the middle of the buffer beam of 60mm wide and 15mm deep measured as from the lower rim. Make an incision in the middle of the bumper of 60mm wide and 20mm deep measured as from the lower rim. Assemble the bumper and affix the buffer beam on the points (E) of the tow bar.
- 6) Assemble (*) and tighten firmly.

Composition

Tow bar reference 1324

1 ball T45M000		2 washers 40x35x12x4	(C)
4 bolts M12x70	(*-*')	1 mounting piece (-i)	(D)
		1 bolt M10x30	(D)
4 security nuts M12	(*)	1 security washer M10	(D)
2 mounting pieces T45	(*)	1 nut M10	(D)
2 mounting tubes T45	(*)	1 washer $\phi 30 \times 10,5 \times 2,5\text{mm}$	(D)
1 security shackle (800053)	(*')	2 bolt M8x25	(E)
1 socket plate (-p)	(*')	2 security washers M8	(E)
2 bolts M12x1,25x35	(C-A)	2 nuts M8	(E)
4 bolts M12x35	(B-B')	2 washers $\phi 25 \times 8,4 \times 2\text{mm}$	(E)
8 security washers M12	(A-B-B'-C)	1 mounting piece (-g)	(A-B-B'-C)
4 nuts M12	(B-B')	1 mounting piece (-h)	(A-B-B'-C)

All bolts and nuts : quality 8.8

Note

Please consult your cardealer or owners manual for the maximal permissible towing mass.

Remove any bitumen coating on the fastening position for the tow bar.

When drilling, be carefull not to damage any brake lines, electrical wiring or fuel lines.



Hyundai Matrix

2001 -

Ref. 1324

Anbauanleitung

- 1) Auspuff lösen von Gummi und Stoßstange abmontieren. Stoßstangestützen endgültig entfernen.
- 2) Montierstücke (g) und (h) gegen Rahmenbalkenaußenseite setzen so daß Punkte (A) und (C) mit vorhandenen Schraubenlöcher passen. Bolzen und Ritzel einbringen ohne anzuspinnen.
- 3) Punkte (B) passen mit vorhandene Bohrungen in Hinterplatte von Karrosserie. Die Löcher vergrößern bis $\varnothing 12,5\text{mm}$. Danach Auspuffstütze (i) mit Punkt (D) auf vorhandene Bohrung in Karrosserie montieren und gut anspannen.
- 4) Anhängerkupplung mit Punkte (B) und (B') gegen Hinterplatte setzen so daß Punkt (B) paßt mit vorhandene Bohrung. Bolzen, Ritzel und Muttern einbringen ohne anzuspinnen. Punkte (B') durchbohren mit $\varnothing 12,5\text{mm}$ und auch hier Bolzen, Ritzel und Muttern anbringen. Alles gut anspannen.
- 5) In der Mitte von Stoßbalken einen Einschnitt machen von 60mm breit und 15mm tief ab Unterrand gemessen. In der Mitte von Stoßstange einen Einschnitt machen von 60mm breit und 20mm tief ab Unterrand gemessen. Stoßstange montieren und Stoßbalken festmachen an Punkt (E) von Anhängerkupplung.
- 6) (*) montieren und gut anspannen.

Zusammenstellung

Anhängerkupplung Referenz 1324

1 Kugelstange T45M000		2 Ritzel 40x35x12x4	(C)
4 Bolzen M12x70	(*_*')	1 Montierstücke (-i)	(D)
		1 Bolzen M10x30	(D)
4 Sicherheitsmutter M12	(*)	1 Sicherheitsritzel M10	(D)
2 Montierstücke T45	(*)	1 Mutter M10	(D)
2 Montierröhrchen T45	(*)	1 Ritzel $\varnothing 30 \times 10,5 \times 2,5\text{mm}$	(D)
1 Sicherheitskettenglied (800053)	(*')	2 Bolzen M8x25	(E)
1 Steckerplatte (-p)	(*')	2 Sicherheitsritzel M8	(E)
2 Bolzen M12x1,25x35	(C-A)	2 Muttern M8	(E)
4 Bolzen M12x35	(B-B')	2 Ritzel $\varnothing 25 \times 8,4 \times 2\text{mm}$	(E)
8 Sicherheitsritzel M12	(A-B-B'-C)	1 Montierstück (-g)	(A-B-B'-C)
4 Muttern M12	(B-B')	1 Montierstück (-h)	(A-B-B'-C)

Alle Bolzen und Muttern : Qualität 8.8

Hinweise

Die maximale Anhängelast Ihres Fahrzeuges können Sie im Fahrzeugschein oder im Benutzerhandbuch nachlesen.
Im Bereich der Anlageflächen muß Unterbodenschutz und Antiröhmaterial entfernt werden.
Vor dem Bohren prüfen, daß keine, dort eventuell Leitungen beschädigt werden können.

Trekhaken

Attelages



Anhängevorrichtungen Tow bars

Bouten - Boulons - Bolts - Bolzen
Kwaliteit 8.8

DIN 912 - DIN 931 - DIN 933 - DIN 7991

M6 \equiv 10,8Nm of 1,1kgm
M12 \equiv 88,3Nm of 9,0kgm

M8 \equiv 25,5Nm of 2,60kgm
M14 \equiv 137Nm of 14,0kgm

M10 \equiv 52,0Nm of 5,30kgm
M16 \equiv 211,0Nm of 21,5kgm

Bouten - Boulons - Bolts - Bolzen
Kwaliteit 10.9

DIN 912 - DIN 931 - DIN 933 - DIN 7991

M6 \equiv 13,7Nm of 1,4kgm
M12 \equiv 122,6Nm of 12,5kgm

M8 \equiv 35,3Nm of 3,6kgm
M14 \equiv 194Nm of 19,8kgm

M10 \equiv 70,6Nm of 7,20kgm
M16 \equiv 299,2Nm of 30,5kgm

Ontwerp

G D W

Designed by

G D W

Signé

G D W

Entwurf

G D W
