



Opel Signum

2003 -



GDW Ref. 1408

EEC APPROVAL N°: e6*94/20*0408*00

$\text{max} \downarrow \text{kg}$ \times	$\text{max} \downarrow \text{kg}$ $\times 0,00981 \leq 10,00 \text{ kN}$
$\text{max} \downarrow \text{kg}$ $+$	$\text{max} \downarrow \text{kg}$ $s/$
$= 78 \text{ kg}$	
Max. $= 1850 \text{ kg}$	

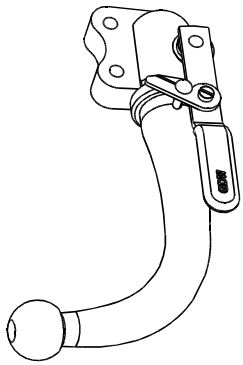
GDW nv - Hoogmolenwegel 23 - B-8790 Waregem
TEL. 32(0)56 60 42 12(5) - FAX. 32(0)56 60 01 93
 Email: gdw@gdwtowbars.com - Website: www.gdwtowbars.com



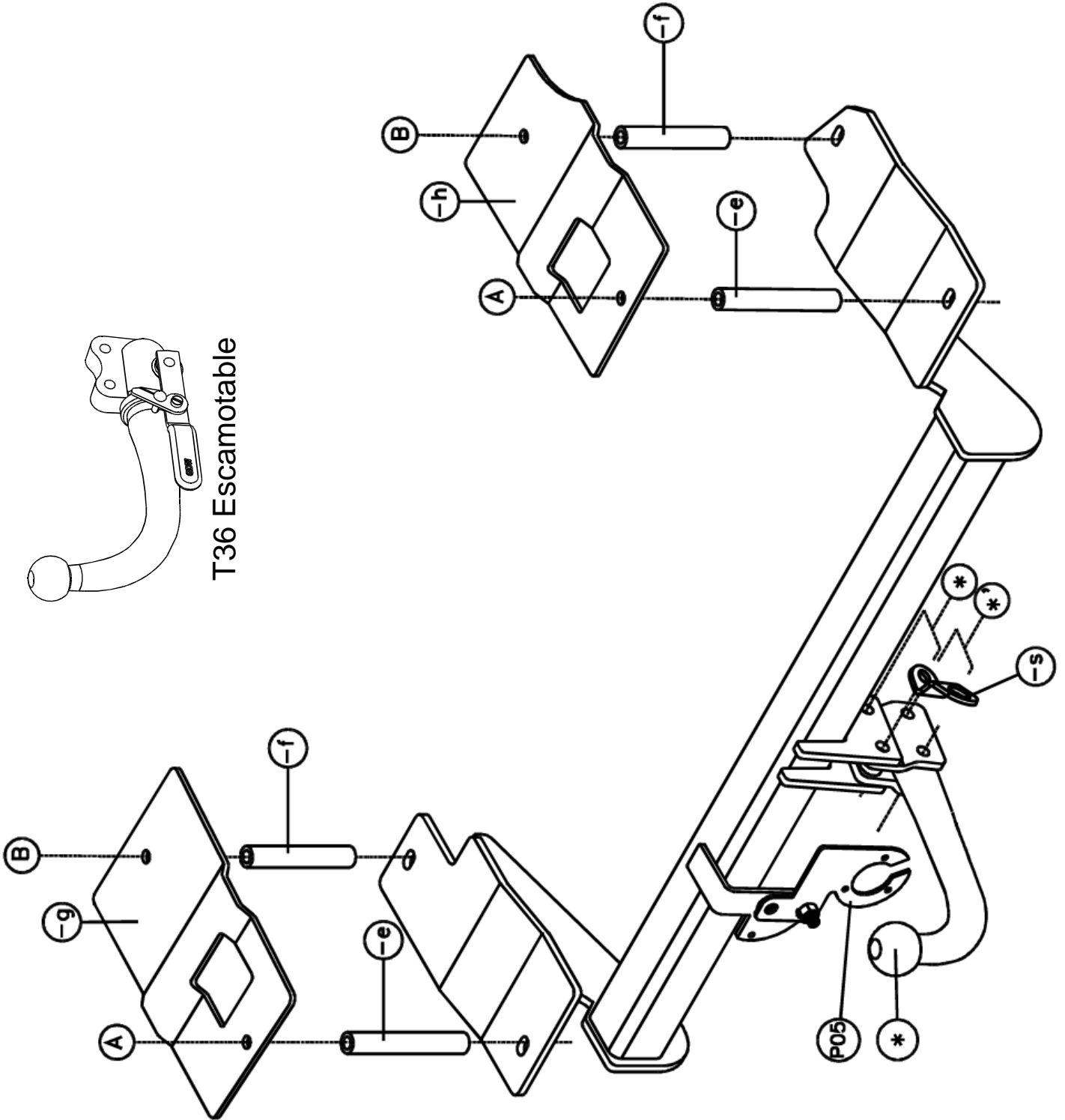
Opel Signum

2003 -

Ref. 1408



T36 Escamotable





Opel Signum

2003 -

Ref. 1408

Montagehandleiding

- 1) Maak de uitlaat los uit de dempingrubbers. Verwijder binnenin de koffer de groundbekleding, de sjarahaken en de zijwandbekleding.
- 2) Boor in de koffer, de indeukingen die in de grondplaat voorzien zijn, en die met de voorziene boringen onderaan passen, door met Ø 10.5mm, vergroot deze boringen tot Ø 21mm. Breng via deze boringen de opvulbuisjes (-e) en (-f) in de chassisbalken. Plaats de contraplaten (-g) en (-h) met de punten (A) en (B) op de opvulbuisjes binnenin de kofferruimte en breng de bouten in. Breng de trekhaak met de punten (A) en (B) tegen de onderzijde van de chassisbalken op de voorziene boringen. Plaats de rondsels, borg-rondsels en moeren en schroef alles degelijk vast.
- 3) Monteer de inklapbare stekkerdoosplaat P05 (zie verder).
- 4) Monteren van de kogelstang of het voetstuk van het afneembaar systeem. Schroef alles degelijk vast.

Montagehandleiding P05

- 1) Draai de verende aandrukbout M10 in de opgelaste moer van de priseplaat volgens figuur 1. Zorg ervoor dat enkel nog het kogeltje boven de priseplaat uitkomt.
- 2) Monteer vervolgens de priseplaat met de bout M12x30, plaats het nylon rondsels tussen de priseplaat en de bevestigingssteun aan de trekhaak (figuur 2). Draai de borgmoer op maar zorg ervoor dat de priseplaat nog kan verdraaien.
- 3) Regel de verende aandrukbout tot de bout bijna tegen de bevestigingssteun komt.

Figuur 3 en 4 tonen de priseplaat in de 'verborgen'- en de 'gebruiks'-stand.

Opmerking : enige voorzichtigheid wordt aangeraden bij het veranderen van stand.

Samenstelling

1 trekhaak referentie 1408	
1 kogelstang T45L000	(*-*')
4 bouten M12x70 - DIN931	(*-*')
4 borgmoeren M12 - DIN938	(*-*')
2 monteerbuisjes T45	(*)
2 monteerschelpjes T45	(*)
1 veiligheidsschakel (-s) (800053)	(*')
1 stekkerdoosplaat P05	
2 bouten M10x150 - DIN931	(B)
2 bouten M10x170 - DIN931	(A)
4 moeren M10 - DIN934	(A-B)
4 borgrondsels M10 - DIN128A	(A-B)
4 rondsels 40x35x12x4mm	(A-B)
2 opvulbuisjes (-e) ø20x4x133mm	(A)
2 opvulbuisjes (-f) ø20x4x118mm	(B)

Samenstelling P05

1 wegklapbare priseplaat P05
1 verende aandrukbout M10
1 bout M12x30
1 borgmoer M12
1 nylon rondsels ø24x13x2,5mm

Alle bouten en moeren : kwaliteit 8.8

N.B.

Voor de maximum toegestane massa welke uw voertuig mag trekken dient U uw dealer te raadplegen.

Verwijder eventueel de bitumenlaag op de bevestigingsplaats van de trekhaak.

Opgepast bij het boren dat men geen remleiding, elektriciteitsdraden of brandstofleidingen beschadigt.



Opel Signum

2003 -

Réf. 1408

Notice de montage

- 1) Détacher l'échappement des caoutchoucs d'assourdissement. Supprimer la couverture du sol, les crochets de fixation et le revêtement des parois du coffre.
- 2) Perforer les bosselures dans le coffre qui sont prévus dans la plaque du fond et qui s'adaptent aux forages prévus, avec $\varnothing 10,5\text{mm}$. Agrandir ces forages jusqu'à $\varnothing 21\text{mm}$. Introduire les tubes de remplissage (-e) et (-f) dans les poutres du châssis. Placer les plaques (-g) et (-h) avec les points (A) et (B) sur les tubes de remplissage dans le coffre et introduire les boulons. Placer l'attelage avec les points (A) et (B) contre le bas des poutres du châssis, sur les forages prévus. Introduire les rondelles, les rondelles de sûreté et les écrous et bien fixer le tout.
- 3) Monter la plaque de prise rabattable P05 (voir au dessous).
- 4) Monter la tige ou le pied du système escamotable. Bien fixer le tout.

Notice de montage P05

- 1) Visser le poussoir à ressort M10 dans l'écrou soudé de la plaque de prise selon figure 1, de sorte que seule le goujon dépasse de la plaque.
- 2) Monter la plaque de prise avec le boulon M12x30, placer la rondelle en nylon entre la plaque de prise et le support de fixation de l'attelage (figure 2). Visser l'écrou de sécurité, mais de façon à ce que la plaque de prise puisse être déplacée.
- 3) Régler le poussoir à ressort afin de la positionner contre le support de fixation.

Les figures 3 et 4 montrent la plaque de prise en position 'cachée' et position 'd'utilisation'.

Remarque : le changement de position doit être effectué avec doigté.

Composition

1 attelage référence 1408	
1 tige-boule T45L000	(*.*')
4 boulons M12x70 - DIN931	(*.*')
4 écrous de sûreté M12 - DIN938	(*.*')
2 tubes de montage T45	(*)
2 pièces de montage T45	(*)
1 anneau de sécurité (-s) (800053)	(*')
1 plaque de prise P05	
2 boulons M10x150 - DIN931	(B)
2 boulons M10x170 - DIN931	(A)
4 écrous M10 - DIN934	(A-B)
4 rondelles de sûreté M10 - DIN128A	(A-B)
4 rondelles 40x35x12x4mm	(A-B)
2 tubes de remplissage (-e) $\varnothing 20 \times 4 \times 133\text{mm}$	(A)
2 tubes de remplissage (-f) $\varnothing 20 \times 4 \times 118\text{mm}$	(B)

Composition P05

1 plaque de prise rabattable P05
1 poussoir à ressort M10
1 boulon M12x30
1 écrou de sûreté M12
1 rondelle en nylon $\varnothing 24 \times 13 \times 2,5\text{ mm}$

Tous les boulons et les écrous : qualité 8.8

Remarque

Pour le poids de traction maximum autorisé de votre voiture, consulter votre concessionnaire.
Enlever la couche de bitume ou d'anti-tremblement qui recouvre éventuellement les points de fixation.



Opel Signum

2003 -

Ref. 1408

Fitting instructions

- 1) Remove the exhaust out of the filling up rubbers. Remove the floorcovering, the fixing hooks and the inner coating out of the trunk.
- 2) Drill the indentations, which are provided in the base plate and which match the provided drillings at the bottom, through with $\varnothing 10,5\text{mm}$, enlarge these drillings till $\varnothing 21\text{mm}$. Insert through these drillings the filling pieces (-e) and (-f) in the chassis beams. Place the plates (-g) and (-h) with points (A) and (B) on the filling tubes in the trunk and insert the bolts. Place the tow bar with points (A) and (B) against the underside of the chassis beam on the provided drillings. Place the washers, the security washers and the nuts and tighten everything firmly.
- 3) Assemble the folding socket plate P05 (see further).
- 4) Assemble the ball or the pedestal of the escamotable system. Tighten everyhting firmly.

Fitting instructions P05

- 1) Screw the spring press bolts M10 in the welded nut of the plug plate according to figure 1. Make sure that only the little ball comes over the plug plate.
- 2) Mount the plug plate with bolt M12x30, place the nylon washer in between the plug plate and the fastening support of the tow bar (figure 2). Screw in the security nut but make sure that the plug plate can still move.
- 3) Arrange the spring press bolts till the bolt almost comes against the fastening support.

Figure 3 and 4 show the plug plate 'switched on' and 'off'.

Note : be careful when switching the positions on-off.

Composition

1 tow bar reference 1408	
1 ball T45L000	(*-*')
4 bolts M12x70 - DIN931	(*-*')
4 security nuts M12 - DIN938	(*-*')
2 mounting tubes T45	(*)
2 mounting pieces T45	(*)
1 security shackle (-s) (800053)	(*')
1 socket plate P05	
2 bolts M10x150 - DIN931	(B)
2 bolts M10x170 - DIN931	(A)
4 nuts M10 - DIN934	(A-B)
4 security washers M10 - DIN128A	(A-B)
4 washers 40x35x12x4mm	(A-B)
2 filling tubes (-e) $\varnothing 20 \times 4 \times 133\text{mm}$	(A)
2 filling tubes (-f) $\varnothing 20 \times 4 \times 118\text{mm}$	(B)

Composition P05

1 folding socket plate P05
1 spring press bolt M10
1 bolt M12x30
1 security nut M12
1 nylon washer $\varnothing 24 \times 13 \times 2,5\text{mm}$

All bolts and nuts : quality 8.8



Opel Signum

2003 -

Ref. 1408

Anbauanleitung

- 1) Auspuff aus Dämpfungsgummis losmachen. Bodenbekleidung, Befestigungshaken und Innenbekleidung aus den Koffer entfernen.
- 2) Einbeulungen, wie in Grundplatte vorgesehen sind und passen mit vorhandene Bohrungen unten, in Koffer durchbohren mit $\varnothing 10,5\text{mm}$, diese Bohrungen vergrößern bis $\varnothing 21\text{mm}$. Via diese Bohrungen Ausfüllröhrchen (-e) und (-f) in Chassisbalken einbringen. Platten (-g) und (-h) mit Punkte (A) und (B) auf die Ausfüllröhrchen in Kofferraum setzen und Bolzen einbringen. Anhängerkupplung mit Punkte (A) und (B) gegen Unterseite von Chassisbalken auf vorhandene Bohrungen setzen. Ritzel, Sicherheitsritzel und Muttern setzen und alles gediegen festschrauben.
- 3) Aufklappbare Steckerplatte P05 montieren (siehe weiter).
- 4) Kugelstange oder Sockel von abnehmbar System montieren. Alles gediegen festschrauben.

Anbauanleitung P05

- 1) Sprungfederbolzen M10 hinein die aufgeschweißte Mutter von Steckerplatte schrauben, wie in Figur 1. Sorge dafür, daß nur die kleine Kugel über die Steckerplatte kommt.
- 2) Steckerplatte mit Bolzen M12x30 montieren, das Nylonritzel zwischen Steckerplatte und Befestigungsstütze an Anhängerkupplung setzen (Figur 2). Das Sicherheitsritzel hineinschrauben, aber Sorge dafür, daß die Steckerplatte noch verdrehen kann.
- 3) Die Sprungfederbolzen regeln bis die Bolzen fast gegen Befestigungsstütze kommt.

Figure 3 und 4 zeichnen die Steckerplatte in beide Gebrauchsweisen : 'versteckt' und 'tätig'.

Achtung : einige Vorsicht bei wechseln von Gebrauchsweisen.

Zusammenstellung

1 Anhängerkupplung Referenz 1408	
1 Kugelstange T45L000	(*-*')
4 Bolzen M12x70 - DIN931	(*-*')
4 Sicherheitsmutter M12 - DIN938	(*-*')
2 Montierröhrchen T45	(*)
2 Montierstücke T45	(*)
1 Sicherheitskettenglied (-s) (800053)	(*')
1 Steckerplatte P05	
2 Bolzen M10x150 - DIN931	(B)
2 Bolzen M10x170 - DIN931	(A)
4 Muttern M10 - DIN934	(A-B)
4 Sicherheitsritzel M10 - DIN128A	(A-B)
4 Ritzel 40x35x12x4mm	(A-B)
2 Ausfüllröhrchen (-e) $\varnothing 20 \times 4 \times 133\text{mm}$	(A)
2 Ausfüllröhrchen (-f) $\varnothing 20 \times 4 \times 118\text{mm}$	(B)

Zusammenstellung P05

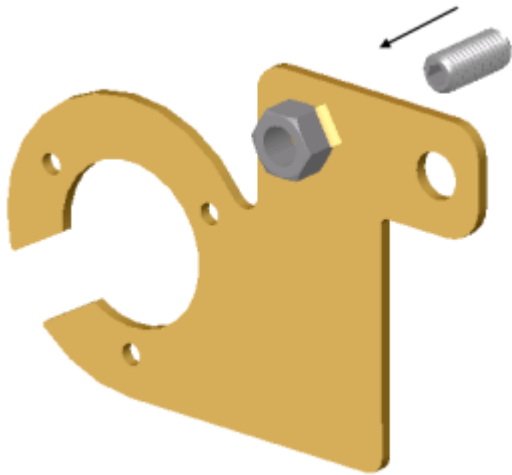
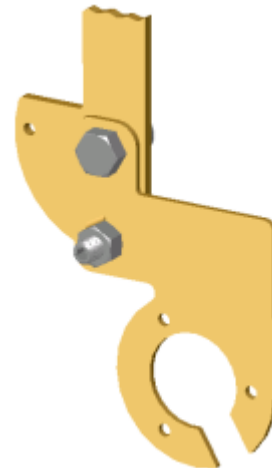
1 aufklappbare Steckerplatte P05
1 Sprungfederbolzen M10
1 Bolzen M12x30
1 Sicherheitsmutter M12
1 Nylonritzel $\varnothing 24 \times 13 \times 2,5\text{mm}$

Alle Bolzen und Muttern : Qualität 8.8

Notiz

Bitte beachten! Anhängerkupplung für Fahrzeuge geeignet, die mit einer originalen Anhängerkupplung ausgestattet sind. Bei anderen Fahrzeugen ist die Anhängerkupplung nach dem Anbau des Anhängers zu entfernen. Die Anhängerkupplung ist nicht für den Einsatz auf Fahrzeugen mit einer originalen Anhängerkupplung geeignet. Die Anhängerkupplung ist nicht für den Einsatz auf Fahrzeugen mit einer originalen Anhängerkupplung geeignet.

P05

*figuur - figure - Figur 1**figuur - figure - Figur 2**figuur - figure - Figur 3**figuur - figure - Figur 4*

Bouten - Boulons - Bolts - Bolzen
Kwaliteit 8.8

DIN 912 - DIN 931 - DIN 933 - DIN 7991

M6 ≙ 10,8Nm of 1,1kgm
M12 ≙ 88,3Nm of 9,0kgm

M8 ≙ 25,5Nm of 2,60kgm
M14 ≙ 137Nm of 14,0kgm

M10 ≙ 52,0Nm of 5,30kgm
M16 ≙ 211,0Nm of 21,5kgm

Bouten - Boulons - Bolts - Bolzen
Kwaliteit 10.9

DIN 912 - DIN 931 - DIN 933 - DIN 7991

M6 ≙ 13,7Nm of 1,4kgm
M12 ≙ 122,6Nm of 12,5kgm

M8 ≙ 35,3Nm of 3,6kgm
M14 ≙ 194Nm of 19,8kgm

M10 ≙ 70,6Nm of 7,20kgm
M16 ≙ 299,2Nm of 30,5kgm

Ontwerp

G D W

Designed by

G D W

Signé

G D W

Entwurf

G D W
