

**SIARR**  
5058



# NOTICE DE MONTAGE

**WESTFALIA**  
Automotive  
316261600001

## PREPARATION

- \* Sous le véhicule, démonter la protection en plastique.
- \* Effectuer une découpe selon détail 1 dans la protection.

## MONTAGE

- \* Insérer, à l'intérieur des longerons aux points X du véhicule, les entretoises D et leur visserie.
- \* Côté intérieur des longerons, présenter les bras A et B aux points X, insérer entre les longerons et les bras les rondelles C, puis fixer, sans serrer, avec le bloc visserie X.
- \* Présenter le corps d'attelage, puis le fixer, sans serrer, aux points V - W à l'aide des ensembles visserie V - W.

## FINITION

- \* Serrer l'ensemble de la visserie aux couples indiqués ci-dessous dans l'ordre suivant : X - V - W.
- \* Remonter la protection plastique.
- \* Monter la tête d'attelage aux points Y.

## BLOC VISSERIE

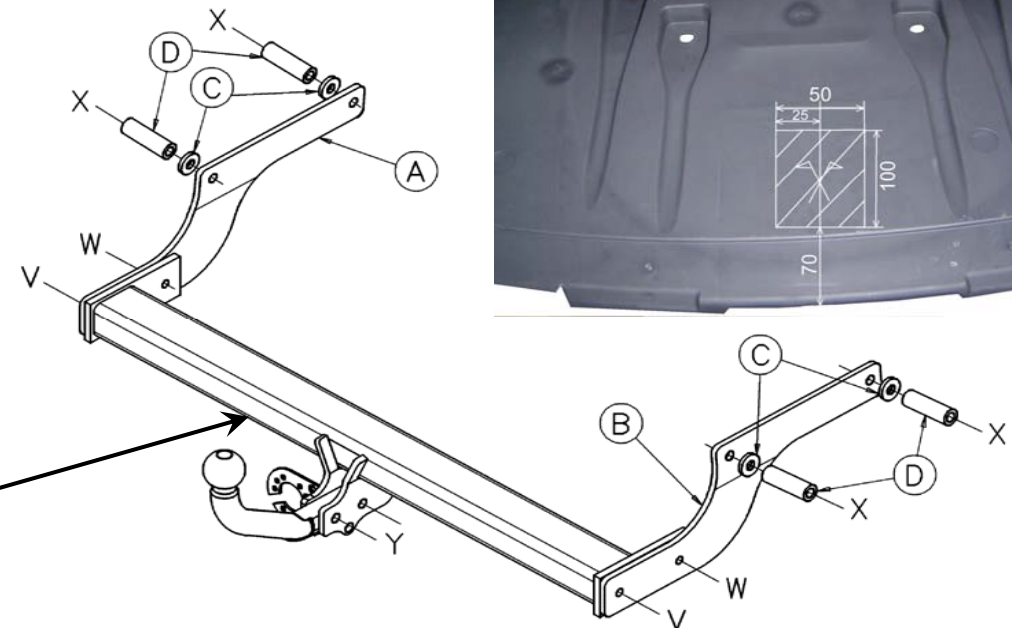
**V** 2 vis HM10x30 cl8.8  
2 rondelles DEC10

**W** 2 vis HM10x35 cl8.8  
2 rondelles DEC10  
2 écrous HM10 cl8.8

**Y** 2 vis HM12x60 cl8.8  
2 écrous HM12 cl8.8  
2 rondelles DEC12

**X** 4 vis HM12x110 cl8.8  
4 rondelles DEC12  
4 écrous HM12 cl8.8  
4 rondelles plates 12,5/30 ép.5mm (C)  
4 rondelles mousse 20/32 ép.10mm  
4 entretoises diam.12,5/22 Lg.70mm (D)

SIARR	
N°	D
Type	S
Réf.	



! Coller l'étiquette à l'endroit indiqué.

Type	Homologation de Type n°	Poids Total maxi autorisé	Poids Total remorquable	Charge verticale maxi	Valeur D
SI063					
Attelage pour Renault Laguna III Berline (RLD)	e24*94/20*00*0093	2 200 kg	1 500 kg	75 kg	8,80 kN

NOTA : Schéma électrique à l'intérieur de nos faisceaux universels ou personnalisés.

### COUPLES DE SERRAGE :

M16	AC8.8	19,5daNm	M12	AC10.9	11,4daNm	M8	AC8.8	2,3daNm
M16	AC10.9	27,5daNm	M10	AC8.8	4,7daNm	M8	AC10.9	3,3daNm
M12	AC8.8	8,1daNm	M10	AC10.9	6,7daNm			

### ATTENTION : (pour connaître les caractéristiques d'utilisation consulter la carte grise)

Installé suivant nos recommandations, cet attelage vous donnera entière satisfaction. Nous dégageons toute responsabilité en cas de transformation ou d'utilisation illicite de celui-ci.

**SIARR**  
5058



# ASSEMBLY INSTRUCTIONS



**316261600001**

## PREPARATION

- \* Detach the plastic protector under the vehicle.
- \* Make a cut in the protector as in close-up 1.

## ASSEMBLY

- \* Insert the spacers D, with their bolting, inside the side-members at point X on the vehicle.
- \* On the inside of the side-members, mount the arms A and B at point X, insert the washers C between the side-members and arms, and then fasten, without tightening, with bolting block X.
- \* Mount the coupling unit, and then fasten it, without tightening, at points V – W using bolting kits V – W

## FINISHING

- \* Tighten everything to the torques indicated below, and in the following order : X – V – W.
- \* Refit the plastic protector.
- \* Fit the coupling head at point Y.

## FASTENING KIT

**V** | 2 HM10x30 cl8.8 screws  
| 2 DEC10 washers

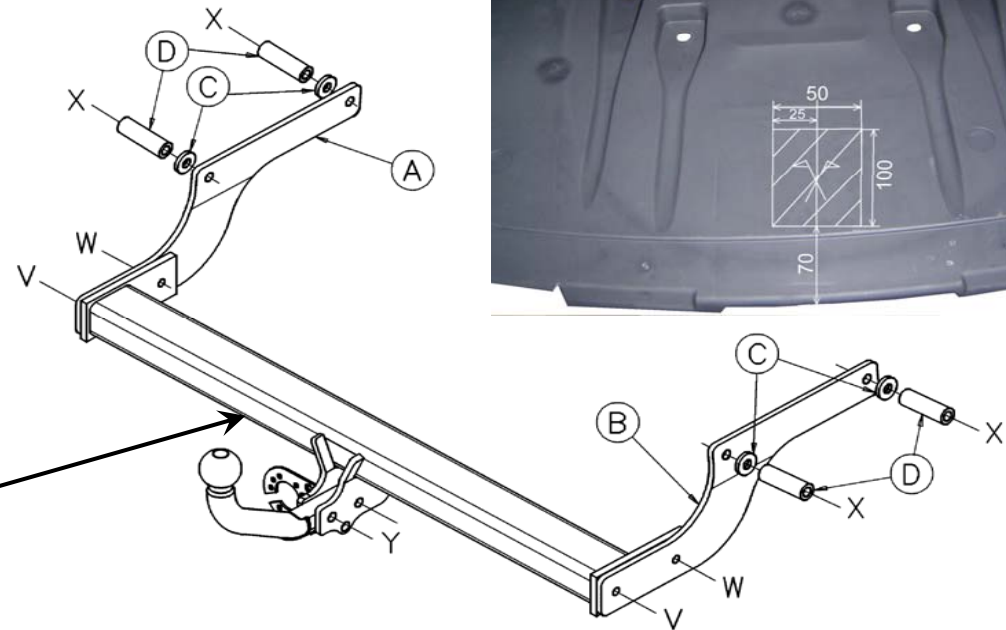
**W** | 2 HM10x35 cl8.8 screws  
| 2 DEC10 washers  
| 2 HM10 cl8.8 nuts

**Y** | 2 HM12x60 cl8.8 screws  
| 2 HM12 cl8.8 nuts  
| 2 DEC12 washers

**X**

| 4 HM12x110 cl8.8 screws  
| 4 DEC12 washers  
| 4 HM12 cl8.8 nuts  
| 4 12,5/30 ép.5mm (C) plain washers  
| 4 20/32 thickness 10mm rubber washers  
| 4 dia.12,5/22 Lg.70mm (D) spacers

<b>SIARR</b>	
N°	D
Type	S
Réf.	



**!** Affix the sticker in the position

Type	Type	Max. Total	Max. Total	Max. Verti-	Value
SI063	Approval No.	Authori. Weight	Towable Weight	cal load	D
Towbar for Renault Laguna III Saloon (Long Detachable Ball Joint)	e24*94/20*00*0093	2 200 kg	1 500 kg	75 kg	8,80 kN

**NB :** Electrical diagram inside our universal or custom wiring kits.

## TORQUES :

M16	AC8.8	19,5daNm	M12	AC10.9	11,4daNm	M8	AC8.8	2,3daNm
M16	AC10.9	27,5daNm	M10	AC8.8	4,7daNm	M8	AC10.9	3,3daNm
M12	AC8.8	8,1daNm	M10	AC10.9	6,7daNm			

**PLEASE NOTE :** (to familiarise yourself with the operating characteristics refer to the log)

If this tow bar is fitted in accordance with our recommendations it will give a completely satisfaction. We cannot accept any responsibility in the event of changes to or improper use of this item.

**SIARR**  
5058



# MONTÁŽNÍ POSTUP



316261600001

## PŘÍPRAVA

- \* Odmontujte plastový kryt pod vozem.
- \* V krytu provedte řez podle nákresu 1.

## MONTÁŽ

- \* Dovnitř podélníku vsuňte v bodech X rozpěry D s příslušnými šrouby.
- \* K vnitřní straně podélníků přiložte ramena A a B do bodů X, mezi podélníky a ramena vsuňte kulaté podložky C a pomocí sady šroubů X upevněte, neutahujte.
- \* Přiložte těleso tažného zařízení k bodům V – W, pomocí sad šroubů V – W je upevněte, neutahujte.

## DOKONČOVACÍ PRÁCE

- \* Vše utáhnete na níže uvedené upínací momenty, a to v následujícím pořadí : X – V – W.
- \* Namontujte zpět plastový kryt.
- \* Namontujte hlavici závěsu pro tažné zařízení do bodů Y.

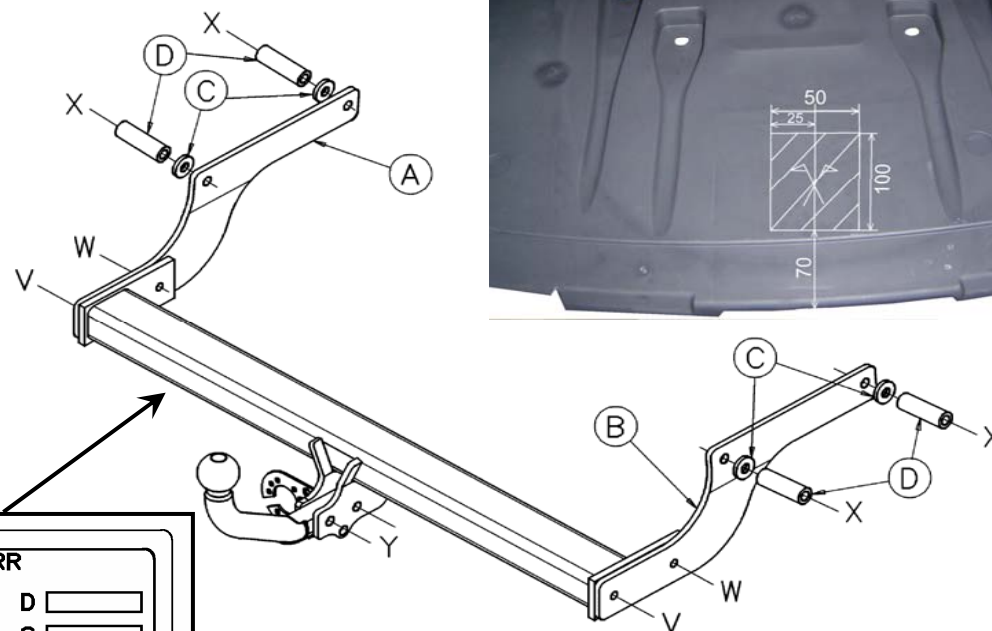
## SADY ŠROUBŮ

<b>W</b>	2 šrouby HM10x35 cl8.8	<b>V</b>	2 šrouby HM10x30 cl8.8
	2 podložky DEC10		2 podložky DEC10
	2 šroubů HM10 cl8.8		
<b>X</b>	4 šrouby HM12x110 cl8.8	<b>Y</b>	2 šrouby HM12x60 cl8.8
	4 podložky DEC12		2 šroubů HM12 cl8.8
	4 šroubů HM12 cl8.8		2 podložky DEC12
	4 ploché podložky 12,5/30 tl.5mm (C)		
	4 pěnové podložky 20/32 tl.10mm		
	4 rozpěr rozm.12,5/22 Lg.70mm (D)		

<b>SIARR</b>	
N°	D
Type	S
	Réf.

! Štítek nalepte na uvedené

Nákresu 1



Typ	Homologace	Celková maximální povolená váha	Celková tažná hmotnost	Maximální vertikální zatížení	Hodnota D
SI063	Typu č.				
Tažné zařízení pro Renault Laguna III Sedan (Dlouhý snímatelný kulový kloub)	e24*94/20*00*0093	2 200 kg	1 500 kg	75 kg	8,80 kN

**POZNÁMKA:** Elektrické schéma univerzálních nebo na míru upravených svazků.

### UPÍNACÍ MOMENTY:

M16 AC8.8 19,5daNm	M12 AC10.9 11,4daNm	M8 AC8.8 2,3daNm
M16 AC10.9 27,5daNm	M10 AC8.8 4,7daNm	M8 AC10.9 3,3daNm
M12 AC8.8 8,1daNm	M10 AC10.9 6,7daNm	

### POZOR: (uživatelské charakteristiky naleznete v technickém průkazu)

Tažné zařízení instalované dle našich doporučení vás plně uspokojí.  
V případě přestavby nebo neoprávněného užívání se zbavujeme veškeré odpovědnosti

**SIARR**  
5058



# MONTERINGSVEJLEDNING



316261600001

## FORBEREDELSE

- \* Afmonter plastikbeskyttelsen under bilen.
- \* Foretag en skarring i beskyttelsen i henhold til detaljetegning 1.

## MONTERING

- \* Indfør afstandsstykkerne D i vangerne ved punkterne X med befæstelserne.
- \* Placer bæreamene A og B ved punkterne X på vangerens indvendige side og indfør skiverne C mellem vangerne og bæreamene og fastgør dem herefter med befæstelserne X uden at tilspænde.
- \* Placer anhængertrækket ved punkterne V - W, og fastgør det herefter med befæstelserne V - W uden at tilspænde.

## TIL SLUT

- \* Tilspænd alt med nedennævnte momenter i følgende rækkefølge : X - V - W.
- \* Fjern plastikbeskyttelsen.
- \* Monter kuglehovedet ved punkterne Y.

## BEFÆSTELSER

**V** 2 bolte HM10x30 cl8.8  
2 skiver DEC10

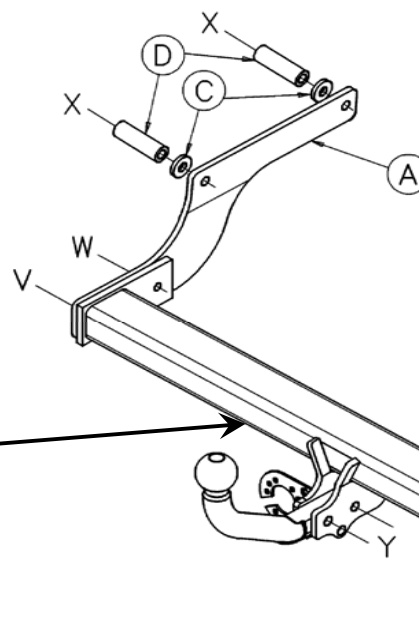
**W** 2 bolte HM10x35 cl8.8  
2 møtrikker HM10 cl8.8  
2 skiver DEC10

**Y** 2 bolte HM12x60 cl8.8  
2 møtrikker HM12 cl8.8  
2 skiver DEC12

**X**

4 bolte HM12x110 cl8.8  
4 skiver DEC12  
4 møtrikker HM12 cl8.8  
4 flade skiver 12,5/30  
tykkelse 5mm (C)  
4 skumskiver 20/32  
tykkelse 10mm  
4 afstandsstykker med  
dia.12,5/22 Lg.70mm (D)

SIARR	
N°	D
Type	S
Réf.	



## Detaljetegning 1



! Lim mærkaten fast på

Type	Godkendt typenr.	Totalvægt maks. tilladt	Totalvægt anhængervægt	Kugletryk maks.	Værdi D
<b>SI063</b> Anhængertræk til Renault Laguna III Sedan (Langt, aftageligt kugleled)	e24*94/20*00*0093	2 200 kg	1 500 kg	75 kg	8,80 kN

NB: El-skema for vores universelle eller specielle ledningsnet.

## TILSPÆNDINGSMOMENT:

M16	AC8.8	19,5daNm	M12	AC10.9	11,4daNm	M8	AC8.8	2,3daNm
M16	AC10.9	27,5daNm	M10	AC8.8	4,7daNm	M8	AC10.9	3,3daNm
M12	AC8.8	8,1daNm	M10	AC10.9	6,7daNm			

**BEMÆRK:** (for yderligere oplysninger om anvendelsesforhold henvises der til registreringsattesten)

Hvis dette anhængertræk monteres i henhold til vores anvisninger, vil det være til din fulde tilfredshed. Vi fralægger os ethvert ansvar ved ulovlig ændring eller brug af anhængertrækket.

**SIARR**  
5058



# MONTAGEANLEITUNG



316261600001

## VORBEREITUNG

- \* Bauen Sie den Plastikschatz unter dem Fahrzeug ab.
- \* Führen Sie einen Ausschnitt in der Schutzvorrichtung nach Zeichnung 1 aus.

## MONTAGE

- \* Führen Sie in die Abstandshalter D mit ihrer Verschraubung in den Längsträgern an den Punkten X des Fahrzeugs ein.
- \* Halten Sie die Stangen A und B an die Punkte X an der Innenseite der Längsträger, führen Sie zwischen den Längsträgern und den Stangen die Unterlegscheiben C an, befestigen Sie diese, ohne anzuziehen mit der Verschraubung X.
- \* Befestigen Sie den Kupplungskörper, ohne ihn festzuziehen, mit der Verschraubung V – W an den Punkten V – W.

## FERTIGSTELLUNG

- \* Ziehen Sie alles mit den unten angegebenen Drehmomenten und in folgender Reihenfolge fest : X – V – W.
- \* Bringen Sie den Plastikschatz erneut an.
- \* Bringen Sie den Kupplungskopf an den Punkten Y an.

## SCHRAUBENSATZ

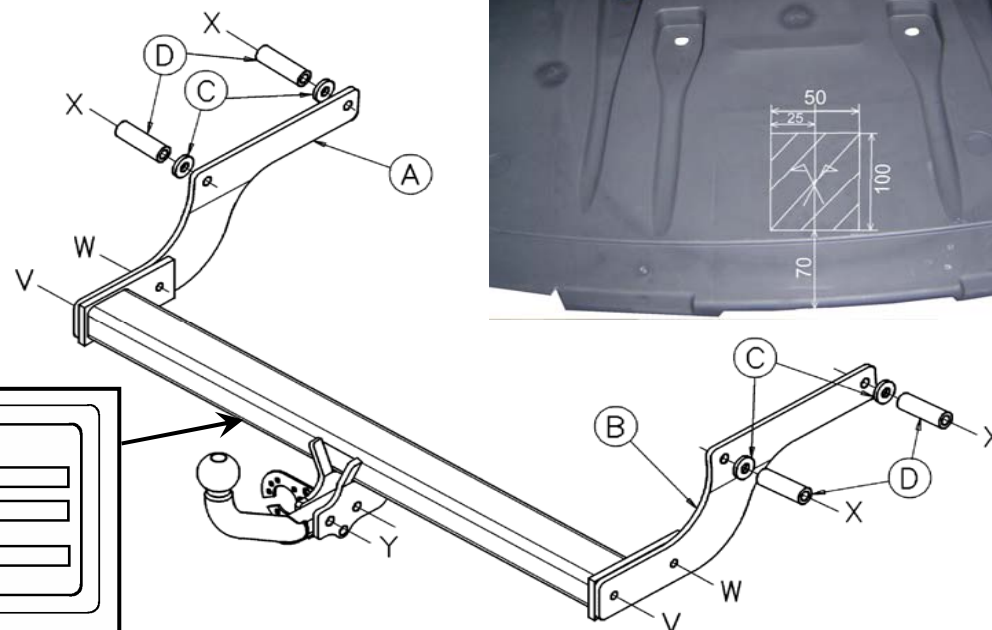
**V** 2 Schrauben HM10x30 cI8.8  
2 Scheiben DEC10

**W** 2 Schrauben HM10x35 cI8.8  
2 Scheiben DEC10  
2 Muttern HM10 cI8.8

**Y** 2 Schrauben HM12x60 cI8.8  
2 Muttern HM12 cI8.8  
2 Scheiben DEC12

**X** 4 Schrauben HM12x110 cI8.8  
4 Scheiben DEC12  
4 Muttern HM12 cI8.8  
4 flache Scheiben 12,5/30 dicke 5mm (C)  
4 Schaumstoffscheiben der Dicke 10mm 20/32  
4 Querstreben Durchm. 12,5/22 Lg.70mm (D)

SIARR	
N°	D
Type	S
Réf.	



Zeichnung 1



! Das Typenschild auf die

Typ	EG	Maximal zulässiges Gesamtgewicht	Maximal zulässiges Anhängelast	Maximale Stützlast	Max. D-Wert
<b>SI063</b>	<b>Genehmigungs-Nr.</b>				
Anhängavorrichtung Renault Laguna III Limousine (Langes Kugelgelenk Abnehmbar)	e24*94/20*00*0093	2 200 kg	1 500 kg	75 kg	8,80 kN

**HINWEIS:** Elektroschema liegt unseren (Universal - oder spezifische) Kabelsätzen bei.

### ANZUGSDREHMOMENTE:

M16	AC8.8	19,5daNm	M12	AC10.9	11,4daNm	M8	AC8.8	2,3daNm
M16	AC10.9	27,5daNm	M10	AC8.8	4,7daNm	M8	AC10.9	3,3daNm
M12	AC8.8	8,1daNm	M10	AC10.9	6,7daNm			

### ACHTUNG: (Nutzungsmerkmale : siehe Fahrzeugschein)

Diese Anhängavorrichtung wird Sie voll zufrieden stellen, wenn Sie unsere Montageanleitung befolgen.

Im Falle der unerlaubten Veränderung oder des unerlaubten Gebrauchs lehnen wir jede Haftung ab.

**SIARR**  
5058



# ΣΗΜΕΙΩΣΗ ΤΟΠΟΘΕΤΗΣΗΣ



## ΠΡΟΕΤΟΙΜΑΣΙΑ

- \* Κάτω από το όχημα, αποτοποθετήστε το πλαστικό προστατευτικό.
- \* Κόψτε το προστατευτικό σύμφωνα με την λεπτομέρεια 1 1.

## ΤΟΠΟΘΕΤΗΣΗ

- \* Εισαγάγετε στο εσωτερικό των μηκίδων στα σημεία X του οχήματος τους αποστάτες D με τις βίδες τους.
- \* Στην εσωτερική πλευρά των μηκίδων, φέρτε μέτωπο τους βραχίονες A και B στα σημεία X, παρεμβάλετε ανάμεσα στις μηκίδες και στους βραχίονες τις ροδέλες C, κατόπιν στερεώστε, χωρίς να σφίξετε, με το σύνολο των κοχλιών X.
- \* Φέρτε πρόσωπο το σώμα του συστήματος ρυμούλκησης, κατόπιν στερεώστε το χωρίς να σφίξετε, στα σημεία V - W με τη βοήθεια του συνόλου των κοχλιών V - W.

## ΤΕΛΕΙΩΜΑ

- \* Σφίξτε τα όλα με ροπές στρέψης που αναφέρονται παρακάτω με την ακόλουθη σειρά : X - V - W.
- \* Επανατοποθετήστε το προστατευτικό πλαστικό.
- \* Τοποθετήστε την κεφαλή του συστήματος ρυμούλκησης στα σημεία Y.

## ΣΥΝΟΛΑ ΚΟΧΛΙΩΝ

**V** 2 βίδες HM10x30 c18.8  
2 ροδέλες DEC10

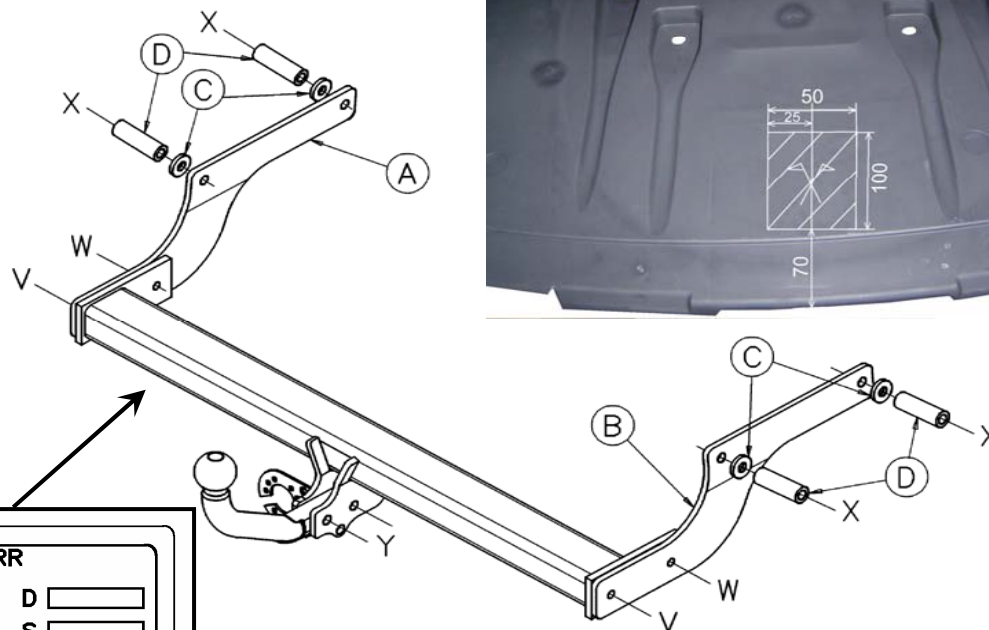
**W** 2 βίδες HM10x35 c18.8  
2 ροδέλες DEC10  
2 περικόγλια HM10 c18.8

**Y** 2 βίδες HM12x60 c18.8  
2 περικόγλια HM12 c18.8  
2 ροδέλες DEC12

**X** 4 βίδες HM12x110 c18.8  
4 ροδέλες DEC12  
4 περικόγλια HM12 c18.8  
4 ροδέλες πλακέ 12,5/30 παχ.5mm (C)  
4 ροδέλες αμβλείες παχ.10mm 20/32  
4 αποστάτες διαμ. 12,5/22 Lg.70mm (D)

SIARR	
N°	D
Type	S
Réf.	

## λεπτομέρεια 1



⚠ Κολλήστε την ετικέτα στο ενδεικνυόμενο σημείο

Τύπος	Εγκριση Τύπου αριθ.	Ολικό Βάρος μέγ Επιτρεπόμενο	Ολικό Βάρος ρυμούλκισιμο	Κατακόρυφο φορτίομέγ.	Τιμή D
<b>SI063</b> Σύστημα Renault Laguna III Berline (Μακρός Λυόμενος Σφαιρικός Σύνδεσμος)	e24*94/20*00*0093	2 200 kg	1 500 kg	75 kg	8,80 kN

**ΣΗΜΕΙΩΣΗ :** Ηλεκτρικό κύκλωμα στο εσωτερικό των γενικής χρήσεως δεσμών μας ή προσωποποιημένων.

## ΡΟΠΕΣ ΣΤΡΕΨΗΣ ΓΙΑ ΤΗΝ ΣΥΣΦΙΞΗ

M16	AC8.8	19,5daNm	M12	AC10.9	11,4daNm	M8	AC8.8	2,3daNm
M16	AC10.9	27,5daNm	M10	AC8.8	4,7daNm	M8	AC10.9	3,3daNm
M12	AC8.8	8,1daNm	M10	AC10.9	6,7daNm			

## ΠΡΟΣΟΧΗ :

(για να πληροφορηθείτε τα χαρακτηριστικά χρήσης συμβουλευτείτε την γκριζα κάρτα)  
Εγκατεστημένο σύμφωνα με τις συστάσεις μας, αυτό το σύστημα ρυμούλκησης θα σας ικανοποιήσει πλήρως.  
Απεκδύομεθα πάσης ευθύνης σε περίπτωση μετατροπής ή παράνομης χρήσης αυτού.

**SIARR**  
5058



# MANUAL DE MONTAJE



316261600001

## PREPARACIÓN

- \* Bajo el vehículo, desmontar la protección de plástico.
- \* Efectuar un recorte según el detalle 1 en la protección.

## MONTAJE

- \* Introducir en el interior de los largueros, en los puntos X del vehículo los separadores D con sus tornillos y pernos.
- \* Lado interior de los largueros, presentar los brazos A y B en los puntos X, introducir entre los largueros y los brazos las arandelas C, y fijar, sin apretar, con el bloque de tornillos y pernos X.
- \* Presentar el cuerpo de ensamblaje, y fijarlo, sin apretar, en los puntos V – W con la ayuda de los conjuntos de tornillos y pernos V – W.

## ACABADO

- \* Apretar el conjunto con las parejas indicadas a continuación, según el orden siguiente: X – V – W.
- \* Volver a montar la protección plástica.
- \* Montar la cabeza de ensamblaje en los puntos Y.

## BLOQUE TORNILLERÍA

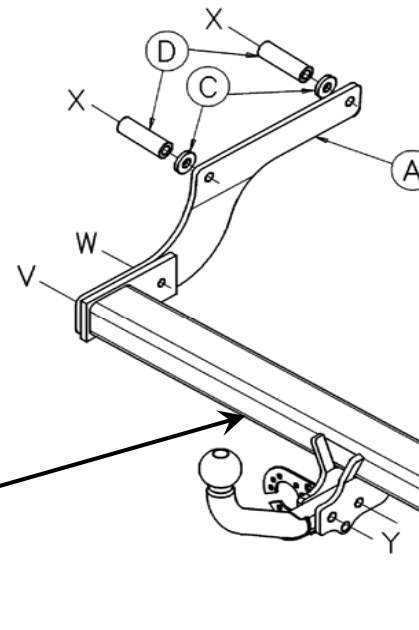
**V** | 2 tornillos HM10x30 cl8.8  
| 2 arandelas DEC10

**W** | 2 tornillos HM10x35 cl8.8  
| 2 arandelas DEC10  
| 2 tuercas HM10 cl8.8

**Y** | 2 tornillos HM12x60 cl8.8  
| 2 tuercas HM12 cl8.8  
| 2 arandelas DEC12

**X** | 4 tornillos HM12x110 cl8.8  
| 4 arandelas DEC12  
| 4 tuercas HM12 cl8.8  
| 4 arandelas planas 12,5/30 gr.5mm (C)  
| 4 arandelas de espuma gr.10mm 20/32  
| 4 separadores diám.12,5/22 Lg.70mm (D)

<b>SIARR</b>	
N°	D
Type	S
Réf.	



**!** Pegar la etiqueta en el lugar indicado

Tipo	Homologación de Tipo nº	Peso Total máximo autorizado	Peso Total remolcable	Carga vertical máxima	Valor D
SI063					
Enganche para Renault Laguna III Berlina (Rótula Larga Desmontable)	e24*94/20*00*0093	2 200 kg	1 500 kg	75 kg	8,80 kN

**NOTA:** Esquema eléctrico en el interior de nuestros haces universales o personalizados.

### PARES DE APRIETE:

M16	AC8.8	19,5daNm	M12	AC10.9	11,4daNm	M8	AC8.8	2,3daNm
M16	AC10.9	27,5daNm	M10	AC8.8	4,7daNm	M8	AC10.9	3,3daNm
M12	AC8.8	8,1daNm	M10	AC10.9	6,7daNm			

### ATENCIÓN: (para conocer las características de utilización, consultar el permiso de circulación)

Instalado siguiendo nuestras recomendaciones, este enganche le dará total satisfacción. No asumiremos ninguna responsabilidad en caso de que haya sido transformado o utilizado ilícitamente.

SIARR  
5058



# ASENNUSOHJEET

FICHER : BUREAU/NOTICEDEMONTAGE/SIARR/NDM5000/NDM5058-A - FOLIO NDMFIN



## VALMISTELU

- \* Irrota auton alla muovinen suojus.
- \* Tee suojuksen leikkaus kuvan 1 mukaan.

## ASENNUS

- \* Laita välikappaleet D pitkittäispalkkien sisään pisteisiin X, kiinnitä ne omien ruuvien avulla.
- \* Laita varret A ja B pitkittäispalkkien sisäpuolelle pisteisiin X, laita palkkien ja varsien väliin välilevyt C ja kiinnitä kiristämättä käyttäen ruuveja X.
- \* Aseta ja kiinnitä vetokoukun runko ja kiinnitä se kiristämättä pisteisiin V – W ruuvien V – W avulla.

## VIIMEISTELY

- \* Kiristä kokonaisuus alla ilmoitetuilla momenteilla seuraavassa järjestyksessä : X – V – W.
- \* Laita muovisuojuus takaisin.
- \* Kiinnitä vetokoukun pää pisteisiin Y.

## KIINNITYSKOKONAISUUS

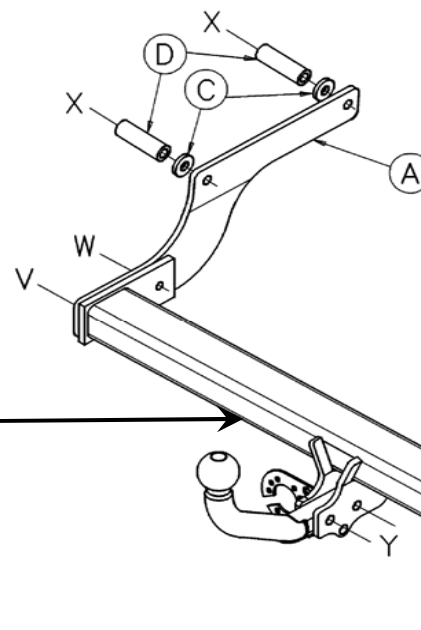
**V** 2 ruuvia HM10x30 cl8.8  
2 välilevyä DEC10

**W** 2 ruuvia HM10x35 cl8.8  
2 välilevyä DEC10  
2 mutteria HM10 cl8.8

**Y** 2 ruuvia HM12x60 cl8.8  
2 mutteria HM12 cl8.8  
2 välilevyä DEC12

**X** 4 litteää välilevyä 12,5/30 ép.5mm (C)  
4 vaahtovälilevyä paksuus 10mm 20/32  
4 välikappaletta halk.12,5/22 Lg.70mm (D)  
4 ruuvia HM12x110 cl8.8  
4 välilevyä DEC12  
4 mutteria HM12 cl8.8

SIARR	
N°	D
Type	S
Réf.	



Kuvan 1

! Liimaa etiketti ilmoitettuun paikkaan

Tyyppi	Tyyppihyväksyntä	Suuri sallittu	Vedettävissä oleva	Suurin sallittu	Arvo
SI063	Numero	kokonaiskuorma	kokonaispaino	pystysuora rasitus	D
Vetokoukku					
Renault Laguna III Berline (Pitkä irrotettava pallonivel)	e24*94/20*00*0093	2 200 kg	1 500 kg	75 kg	8,80 kN

HUOM: Sähköpiirros on yleisjohtojen tai yksilöllisten johtojen mukana.

## KIRISTYSMOMENTIT:

M16	AC8.8	19,5daNm	M12	AC10.9	11,4daNm	M8	AC8.8	2,3daNm
M16	AC10.9	27,5daNm	M10	AC8.8	4,7daNm	M8	AC10.9	3,3daNm
M12	AC8.8	8,1daNm	M10	AC10.9	6,7daNm			

## HUOMIO: (käyttöominaisuuksiin tutustumiseksi on katsottava rekistreriotetta)

Suosittelun mukaan asennettuna tämä vetokoukku täyttää odotuksesi.  
Emme ota vastuuta, jos laitetta muutetaan tai käytetään ohjeiden vastaisesti.



**SIARR**  
5058



# AVVERTENZE PER IL MONTAGGIO

FICHER : BUREAU\NOTICEDEMONTAGE\SIARR\NDM5000\NDM5058-A - FOLIO NDMIT



**316261600001**

## PREPARAZIONE

- \* Sotto il veicolo, smontare la protezione in plastica.
- \* Effettuare un sezionamento nella protezione seguendo il dettaglio 1 .

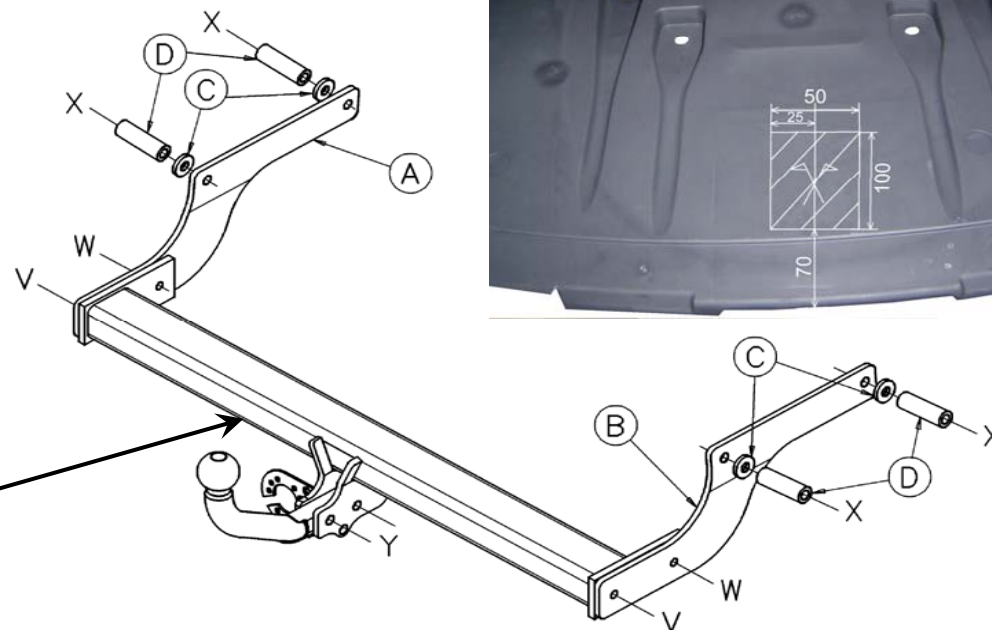
## MONTAGGIO

- \* Inserire all'interno dei longheroni nei punti X del veicolo i distanziatori D con la loro viteria.
- \* Sulla parte interna dei longheroni, posizionare i bracci A e B nei punti X, inserire tra i longheroni e i bracci le rondelle C, quindi fissare, senza stringere, con il gruppo viteria X.
- \* Posizionare il corpo del gancio di traino, quindi fissarlo, senza stringere, nei punti V - W per mezzo dei gruppi viteria V - W.

## RIFINITURA

- \* Stringere il tutto alle coppie qui di seguito indicate nel seguente ordine : X.
- \* Rimontare la protezione in plastica.
- \* Montare la testa del gancio di traino nei punti Y.

SIARR	
N°	D
Type	S
Réf.	



**Dettaglio 1**



## BLOCCO VITERIA

**V** 2 viti HM10x30 cl8.8  
2 rondelle DEC10

**W** 2 viti HM10x35 cl8.8  
2 rondelle DEC10  
2 dadi HM10 cl8.8

**Y** 2 viti HM12x60 cl8.8  
2 dadi HM12 cl8.8  
2 rondelle DEC12

**X** 4 rondelle piatte 12,5/30 sp.5mm (C)  
4 rondelle smussate 20/32 sp.10mm  
4 distanziatori diam.12,5/22 Lg.70mm (D)  
4 viti HM12x110 cl8.8  
4 rondelle DEC12  
4 dadi HM12 cl8.8

**!** Incollare l'etichetta nel posto

Tipo	Omologazione di Tipo n°	Peso totale massimo autorizzato	Peso totale Rimorchiabile	Carico verticale massimo	Valore D
<b>SI063</b>					
Gancio da traino per Renault Laguna III Berlina (Giunto lungo smontabile)	e24*94/20*00*0093	2 200 kg	1 500 kg	75 kg	8,80 kN

**NOTA :** Schema elettrico all'interno dei nostri fasci universali o personalizzati.

## COPPIE DI SERRAGGIO :

M16	AC8.8	19,5daNm	M12	AC10.9	11,4daNm	M8	AC8.8	2,3daNm
M16	AC10.9	27,5daNm	M10	AC8.8	4,7daNm	M8	AC10.9	3,3daNm
M12	AC8.8	8,1daNm	M10	AC10.9	6,7daNm			

## ATTENZIONE : (per conoscere le caratteristiche d'uso consultare il libretto di circolazione)

Installato seguendo le nostre raccomandazioni, questo gancio da traino vi lascerà completamente soddisfatti.  
Respingiamo ogni responsabilità in caso di trasformazione o utilizzo illecito dello stesso.

**SIARR**  
5058



# MONTAGEHANDLEIDING



31626160001

## VOORBEREIDING

- \* Demonteer de plasticen bescherming onder het voertuig.
- \* Snijd volgens detail 1 in de bescherming.

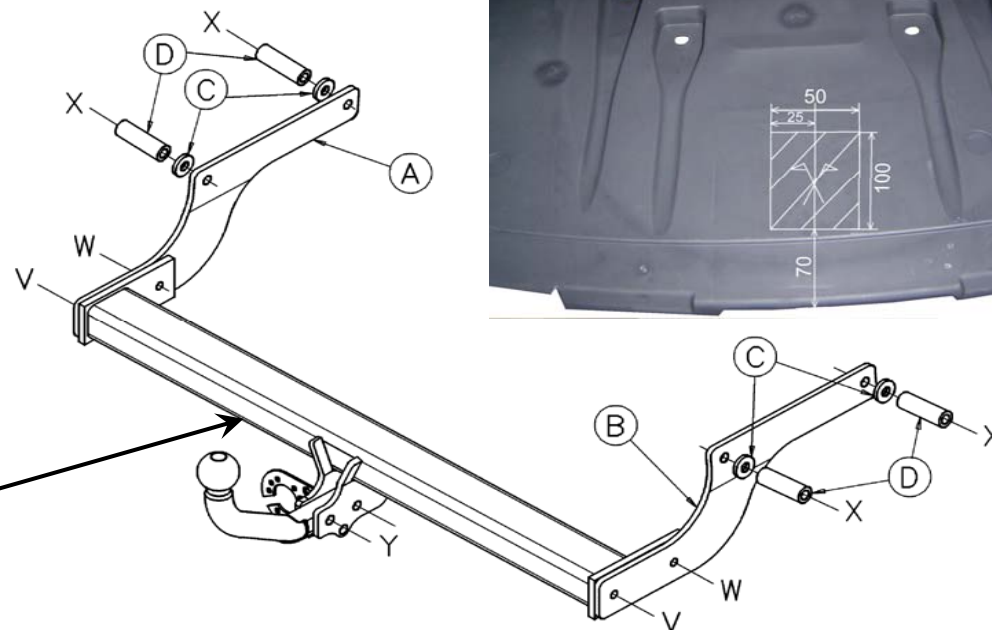
## MONTAGE

- \* Plaats in de langsliggers aan de punten X van het voertuig de dwarsverbindingen D met hun schroefwerk.
- \* Aan de binnenkant van de langsliggers, pas armen A en B aan de punten X, plaats de sluitringen C tussen de langsliggers en de armen, bevestig ze daarna, zonder te klemmen, met behulp van het schroefblok X.
- \* Pas het koppelingsgedeelte aan de punten V – W, bevestig deze daarna, zonder te klemmen, met behulp van het schroefwerk V – W.

## AFWERKING

- \* Zet het geheel vast op de hieronder aangegeven koppels in deze volgorde : X – V – W.
- \* Monteer de plasticen bescherming opnieuw.
- \* Monteer de koppelingskop aan de punten Y.

N°		SIARR	
<input type="text"/>	D	<input type="text"/>	
Type	S	<input type="text"/>	
<input type="text"/>	Réf.	<input type="text"/>	



Plak label op hiervoor bestemde plaats

## SCHROEFBLOK

**V** 2 schroeven HM10x30 cl8.8  
2 ringen DEC10

**W** 2 schroeven HM10x35 cl8.8  
2 ringen DEC10  
2 moeren HM10 cl8.8

**Y** 2 schroeven HM12x60 cl8.8  
2 moeren HM12 cl8.8  
2 ringen DEC12

**X** 4 drukplaten 12,5/30 ép.5mm (C)  
4 schuimringen dikte 20/32 ép.10mm  
4 afstandsstukken diam.12,5/22 Lg.70mm (D)  
4 schroeven HM12x110 cl8.8  
4 ringen DEC12  
4 moeren HM12 cl8.8

Type	Goedkeuring	Max. toegestaan	Totaal	Max. verticale	Waarde
SI063	Type n°	totaalgewicht	laadgewicht	belasting	D
Koppeling voor Renault Laguna III Berline (Bolscharnier Lang Demonteerbaar)	e24*94/20*00*0093	2 200 kg	1 500 kg	75 kg	8,80 kN

NOTA BENE: Bedradingsschema aan binnenkant van onze universele bundels of gepersonaliseerd.

### AANDRAAIMOMENTEN:

M16	AC8.8	19,5daNm	M12	AC10.9	11,4daNm	M8	AC8.8	2,3daNm
M16	AC10.9	27,5daNm	M10	AC8.8	4,7daNm	M8	AC10.9	3,3daNm
M12	AC8.8	8,1daNm	M10	AC10.9	6,7daNm			

### LET OP: (voor gebruikskennmerken het kentekenbewijs raadplegen)

Indien u de koppeling volgens onze aanbevelingen heeft geïnstalleerd, zal het u tot volle tevredenheid stemmen. Wij stellen ons niet aansprakelijk in geval van wijziging of onrechtmatig gebruik.

**SIARR**  
5058



# MONTERINGSVEILEDNING



## FORBEREDELSE

- \* Demonter plastikkbeskyttelsen under kjøretøyet.
- \* Lag et kutt i beskyttelsen iht. illustrasjon 1.

## MONTERING

- \* Før mellomleggene D og medfølgende skruer inn på innsiden av lengdestagene til punktene X på kjøretøyet.
- \* Før så opp armene A og B til punktene X på innsiden av lengdestagene, sett på skivene C mellom lengdestagene og armene, og fest alt uten å skru til, bruk blokkfestet X.
- \* Før opp hoveddelen for hengerfestet og fest denne til punktene V - W uten å skru til, bruk skruesettene V - W.

## ENDELIG UTFØRING

- \* Skru til alle koblingene som vist nedenfor i følgende rekkefølge: X - V - W.
- \* Monter plastikkbeskyttelsen på igjen.
- \* Monter kroken for hengerfestet i punktene Y.

## SKRUESETT

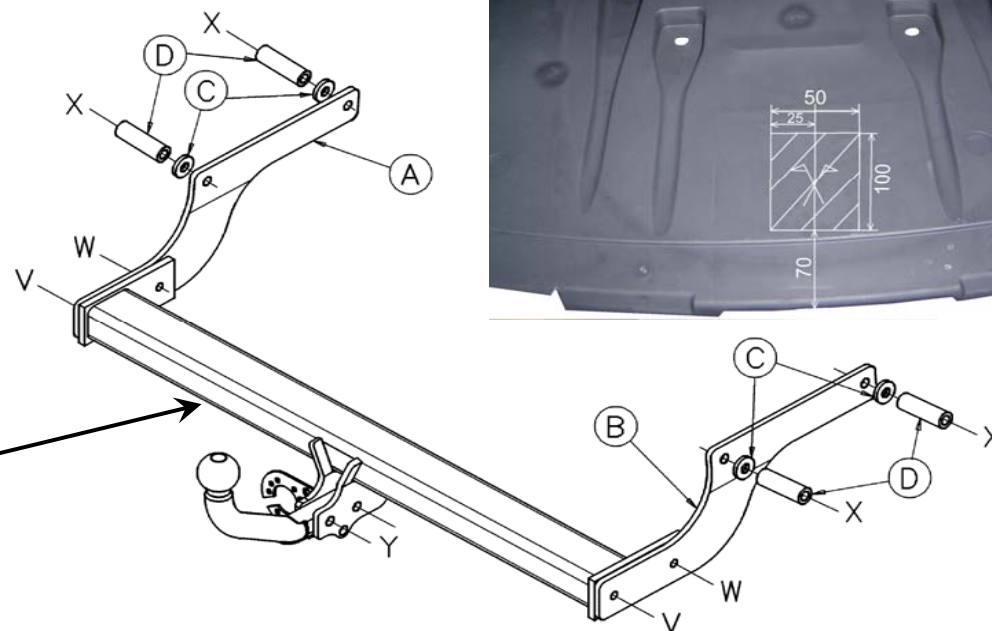
<b>V</b>	2 skruer HM10x30 c18.8 2 skiver DEC10	
<b>W</b>	2 skruer HM10x35 c18.8 2 skiver DEC10 2 muttere HM10 c18.8	<b>X</b>
<b>Y</b>	2 skruer HM12x60 c18.8 2 muttere HM12 c18.8 2 skiver DEC12	
	4 tetningsskiver 12,5/30 ép.5mm (C) 4 skumskiver med tykkelse 20/32 ép.10mm 4 tverrstenger med diameter 12,5/22 Lg.70mm (D) 4 skruer HM12x110 c18.8 4 skiver DEC12 4 muttere HM12 c18.8	

**SIARR**

N°  D

Type  S

Réf.



Lim etiketten på som

Type	Homologering type nr.	Total vekt maks. godkjent	Total vekt mulig med tilhenger	Totalvekt tilhenger maks. avstand	Verdi D
<b>SI063</b>					
Tilhengerfeste til Renault Laguna III Sedan (Langt avtagbart hengerfeste)	e24*94/20*00*0093	2 200 kg	1 500 kg	75 kg	8,80 kN

**MERKNAD:** Elektrisk skjema finnes i våre generelle eller personliggjorte brosjyrer.

### DREININGSMOMENTER:

M16	AC8.8	19,5daNm	M12	AC10.9	11,4daNm	M8	AC8.8	2,3daNm
M16	AC10.9	27,5daNm	M10	AC8.8	4,7daNm	M8	AC10.9	3,3daNm
M12	AC8.8	8,1daNm	M10	AC10.9	6,7daNm			

### ADVARSEL: (for kunnskap om bruksegenskapene, se vognkortet)

Ved å installere innretningen i samsvar med våre anbefalinger vil du få maksimalt utbytte av dette tilhengerfestet.  
Vi fraskriver oss alt ansvar hvis tilhengerfestet endres eller brukes på ulovlig måte.

**SIARR**  
5058



# INSTRUKCJA MONTAŻU



## PRZYGOTOWANIE

- \* Pod pojazdem, zdjąć plastikową osłonę.
- \* Wykonać wycięcie w osłonie według szczegółu 1.

## MONTAŻ

- \* Wsunąć do podłużnic, w punktach X pojazdu, rozpórki D i zamocować je śrubami.
- \* Od strony wewnętrznej podłużnic, ułożyć ramiona A i B w punktach X, pomiędzy podłużnice i ramiona wsunąć okrągłe podkładki C, następnie zamocować, bez dokręcania, za pomocą śrub S.
- \* Ułożyć korpus dyszla, następnie zamocować go bez dokręcania, w punktach V – W, za pomocą zestawu śrub V – W.

## WYKOŃCZENIE

- \* Dokręcić całość według momentów dokręcenia określonych poniżej, w następującej kolejności : X – V – W.
- \* Ponownie zamontować plastikową osłonę.
- \* Zamontować czoło dyszla w punktach Y.

## ZESTAW ŚRUB

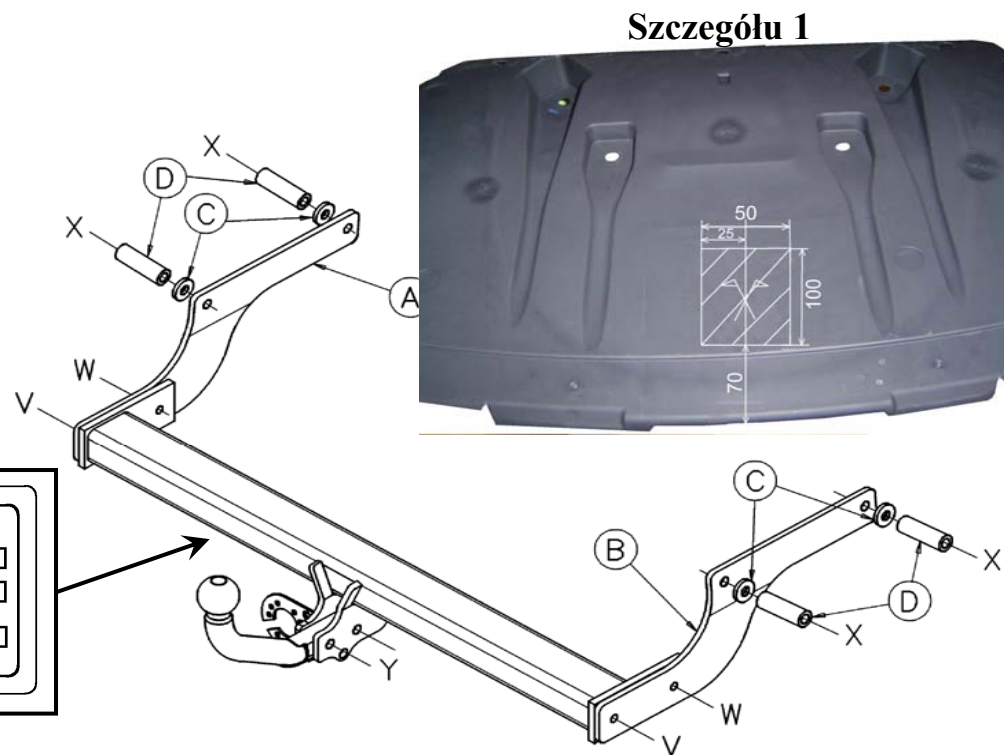
<b>V</b>	2 śruby HM10x30 c18.8	<b>X</b>	4 okrągłe podkładki płaskie 12,5/30 ép.5mm (C)
	2 płaskie podkładki okrągłe DEC10		4 okrągłe podkładki z pianki, grubość 20/32 ép.10mm
<b>W</b>	2 śruby HM10x35 c18.8	<b>Y</b>	4 rozpórki o średnicy diam.12,5/22 Lg.70mm (D)
	2 nakładki HM10 c18.8		4 płaskie podkładki okrągłe DEC12
	2 płaskie podkładki okrągłe DEC10		4 śruby HM12x110 c18.8
<b>Y</b>	2 śruby HM12x60 c18.8		4 nakładki HM12 c18.8
	2 nakładki HM12 c18.8		
	2 płaskie podkładki okrągłe DEC12		

**SIARR**

N°

Type

Réf.



**!** Nakleić etykietę w oznaczonym miejscu.

Typ <b>SI063</b>	Homologacja typu nr	Ciężar całkowity <small>holowania / dopuszczalny</small>	Ciężar całkowity <small>holowania / dopuszczalny</small>	Maksymalne obciążenie pionowe	Wartość <b>D</b>
Dyszel holowniczy do Renault Laguna III Sedan (Długi demontowany przegub)	e24*94/20*00*0093	2 200 kg	1 500 kg	75 kg	8,80 kN

**Uwaga:** schemat elektryczny dołączony do wiązki podłączeniowej uniwersalnej lub specjalnej

## MOMENTY DOKRĘCENIA

M16	AC8.8	19,5daNm	M12	AC10.9	11,4daNm	M8	AC8.8	2,3daNm
M16	AC10.9	27,5daNm	M10	AC8.8	4,7daNm	M8	AC10.9	3,3daNm
M12	AC8.8	8,1daNm	M10	AC10.9	6,7daNm			

## UWAGA (charakterystyki użytkownika należy sprawdzić w dowodzie rejestracyjnym)

Dyszel holowniczy będzie funkcjonował we właściwy sposób po zainstalowaniu go zgodnie z zaleceniami.  
Nie ponosimy żadnej odpowiedzialności w przypadku wprowadzenia zmian lub niedozwolonego użycia

**SIARR**  
5058



# MONTERINGSANVISNING

FICHER : BUREAU\NOTICEDEMONTAGE\SIARR\NDM5000\NDM5058-A - FOLIO NDMSUED



31626160001

## FÖRBEREDELSE

- \* Avlägsna plasticskyddet under fordonet.
- \* Skär i skyddet enligt detalj 1.

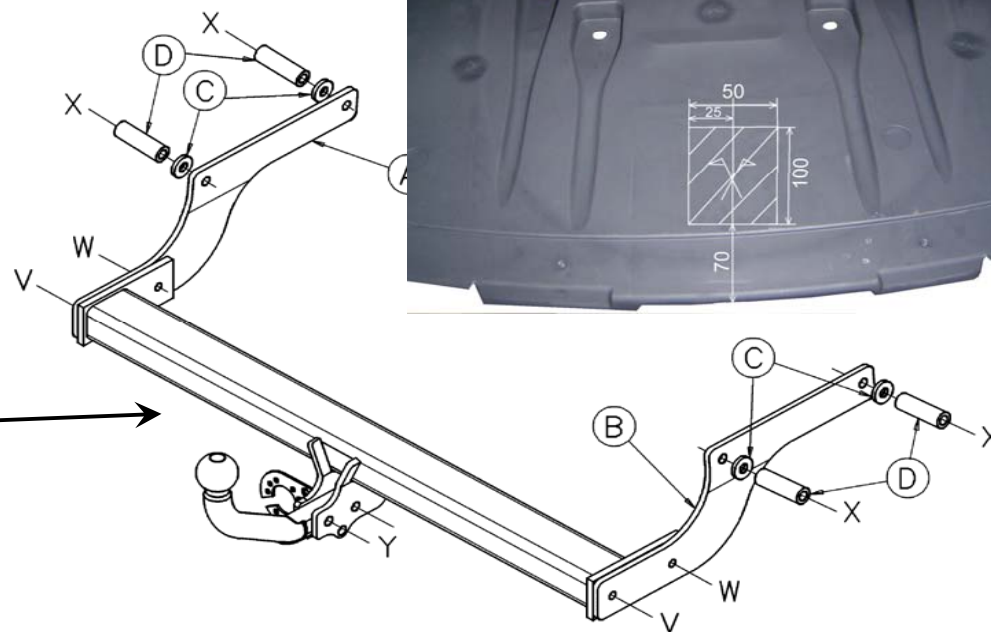
## MONTERING

- \* För in distansstyckena D innanför långbalkarna, vid punkterna X med tillhörande skruvar.
- \* På insidan av långbalkarna, håll fram armarna A och B vid punkterna X, för in brickorna C mellan långbalkarna och armarna, och fäst dem sedan på plats med skruvblocket X, utan att dra åt.
- \* Håll fram dragkroken, fäst den på plats vid punkterna V-W utan att dra åt, med hjälp av skruvsatserna V-W.

## SLUTLIGEN

- \* Skruva åt alla skruvar med nedanstående vridmoment och i följande ordning : X – V – W.
- \* Montera tillbaka plasticskyddet.
- \* Montera dragkrokens huvud vid punkterna Y.

N°		SIARR	
	D		
Type	S		
	Réf.		



**!** Klistra dit etiketten på markerat

## SKRUVBLOCK

<b>V</b>	2 skruvar HM10x30 c18.8 2 fjäderbrickor DEC10	<b>X</b>	4 rundbrickor 12,5/30 tj.5mm (C) 4 mjuka brickor 20/32 tj.10mm 4 distanshylsor diam.12,5/22 Lg.70mm (D) 4 skruvar HM12x110 c18.8 4 fjäderbrickor DEC12 4 muttrar HM12 c18.8
<b>W</b>	2 skruvar HM10x35 c18.8 2 fjäderbrickor DEC10 2 muttrar HM10 c18.8		
<b>Y</b>	2 skruvar HM12x60 c18.8 2 muttrar HM12 c18.8 2 fjäderbrickor DEC12		

Typexemplar	Typgodkännande	Totalvikt	Totalvikt	Vertikal	Värde
SI063	Av typexemplar n°	Maxi-vikt	bogserbar	maxi-vikt	D
Montering av Renault Laguna III Berline (Avlång avtagbar kulle)	e24*94/20*00*0093	2 200 kg	1 500 kg	75 kg	8,80 kN

**Observera:** Elektriskt schema finns i våra allmänna eller mer specialiserade anvisningar

## VRIDMOMENT:

M16	AC8.8	19,5daNm	M12	AC10.9	11,4daNm	M8	AC8.8	2,3daNm
M16	AC10.9	27,5daNm	M10	AC8.8	4,7daNm	M8	AC10.9	3,3daNm
M12	AC8.8	8,1daNm	M10	AC10.9	6,7daNm			

## WARNING: (Läs igenom det grå bladet för att ta reda på rådande användningsvillkor)

Om du monterar produkten enligt våra anvisningar kommer du uppnå bästa möjliga resultat. Vi avsäger oss allt ansvar i de fall kunden inte följt våra anvisningar fullt ut.