

SIARR

26 - 23



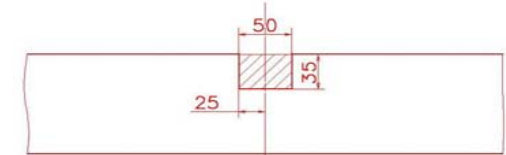
NOTICE DE MONTAGE



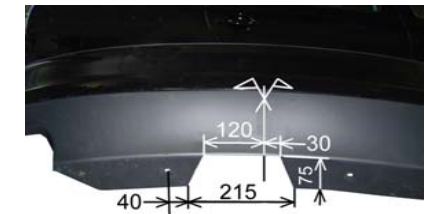
317076600001

PREPARATION

- * Démontez les feux.
- * Retirez le pare-chocs (dégarnir l'intérieur des ailes) : 2 vis derrière les feux (BL) - 2 vis sous les feux (Combi) - 3 vis en bout d'aile (BL) - 4 vis en bout d'aile (Combi) - 2 vis à l'intérieur des ailes (intérieur coffre) - 4 vis sous le pare-chocs
- * Supprimez l'absorbeur.
- * Abaissez le pot d'échappement, puis démontez l'écran thermique sur Combi seul.
- * Exécutez une découpe sur le retour du pare-chocs selon croquis.



Découpe Berline



Découpe Combi

MONTAGE

- * A l'extérieur des longerons, enlever les caches obstruant les trous de fixation V.
- * Présenter les bras de fixation à l'intérieur des longerons aux points V (attention au sens de montage, voir détail), puis les fixer sans serrer, à l'aide du bloc visserie U.
- * Fixer le corps d'attelage aux points W et X à l'aide des ensembles visserie W et X.

FINITION

- * Serrer l'ensemble de la visserie aux couples indiqués ci-dessous en commençant dans l'ordre suivant : V - W - X.
- * Remonter les éléments déposés ci-dessus.
- * Monter la tête d'attelage aux points Y avec l'ensemble visserie Y.

BLOC VISSERIE

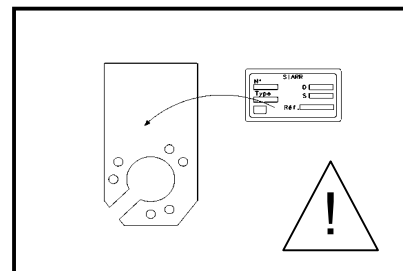
V 4 vis HM10x30
4 rondelles CS10
4 rondelles plates 10,5/35

W 2 vis HM10x40
2 rondelles CS10

Y 2 vis HM12x60
2 rondelles CS12
2 écrous HM12

X 2 vis HM10x40
2 rondelles CS10
2 écrous HM10

Z 2 vis HM16x45
2 rondelles DEC16
2 écrous HM16



⚠ Coller l'étiquette à l'endroit indiqué.

NOTA : Le branchement d'un faisceau universel réf. 8526 est **strictement impossible** sur ce véhicule (dégats prévisibles).

Utiliser impérativement soit un faisceau spécifique ou un boîtier réf. 8530.

Type SI008	Homologation de Type n°	Poids Total maxi autorisé	Poids Total remorquable	Charge verti- cale maxi	Valeur D
Attelage pour Skoda Octavia II BL et Combi (Std)	e24*94/20*00*0032	2 100 kg	1 700 kg	75 kg	9,30 kN

NOTA : Schéma électrique à l'intérieur de nos faisceaux universels ou personnalisés.

COUPLES DE SERRAGE :

M16	AC8.8	19,5daNm	M12	AC10.9	11,4daNm	M8	AC8.8	2,3daNm
M16	AC10.9	27,5daNm	M10	AC8.8	4,7daNm	M8	AC10.9	3,3daNm
M12	AC8.8	8,1daNm	M10	AC10.9	6,7daNm			

ATTENTION : (pour connaître les caractéristiques d'utilisation consulter la carte grise)

Installé suivant nos recommandations, cet attelage vous donnera entière satisfaction.
Nous dégageons toute responsabilité en cas de transformation ou d'utilisation illicite de celui-ci.

SIARR
26 - 23

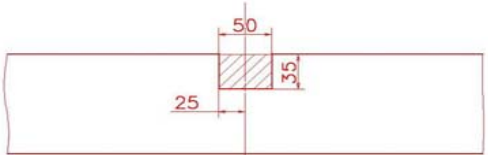


ASSEMBLY INSTRUCTIONS

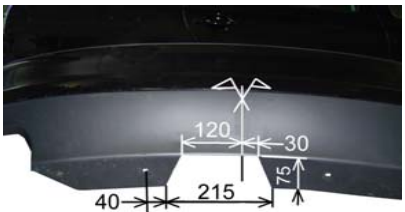
WESTFALIA
Automotive
317076600001

PREPARATION

- * Remove the lights.
- * Remove the bumper (remove the trim the inside the wings) 2 screws behind the lights (saloon) - 2 screws beneath the lights (combi) - 3 screws at the bottom of the wing (saloon) - 4 screws at the bottom of the wing (combi) - 2 screws inside the wings (inside the boot) - 4 screws beneath the bumper.
- * Remove the absorber.
- * Drop the exhaust down, then remove the heat shield on the combi only.
- * Make a cut in the lip in the bumper as per the sketch.



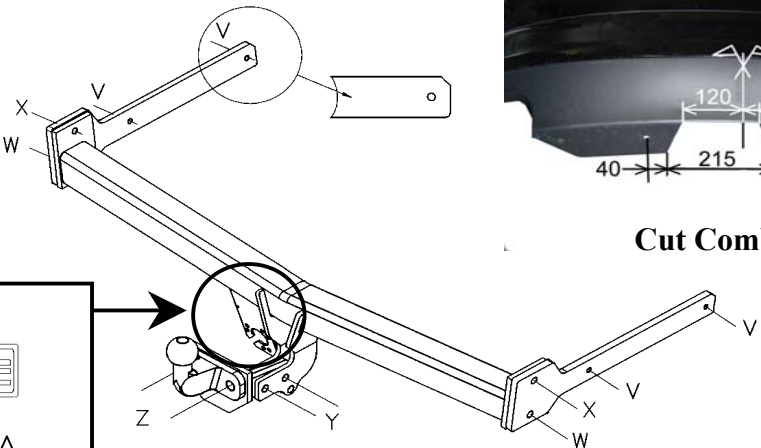
Cut saloon



Cut Combi

ASSEMBLY

- * On the outside of the longitudinals, remove the guards blocking fixing holes V.
- * Position the fastening arms inside the longitudinals at the points marked V (pay attention to the way in which you fit them, see detail) then fasten them together, without tightening, using fastening kit U.
- * Fasten the tow bar body to the points marked W and X using fastening kits W and X.



FINISHING

- * Tighten all of the nuts, bolts and screws to the torques indicated below, and in the following order : V-W-X.
- * Reassemble all of the components removed during the above procedure.
- * Fit the tow bar head to the points marked Y using fastening kit Y.

FASTENING KIT

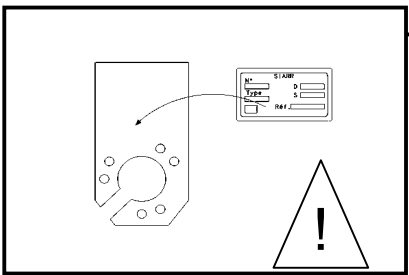
V | 4 off HM10x30 screws
4 off CS10 washers
4 off 10,5/35 plain washers

Y | 2 off HM12x60 screws
2 off CS12 washers
2 off HM12 nuts

W | 2 off HM10x40 screws
2 off CS10 washers

Z | 2 off HM16x45 screws
2 off DEC16 washers
2 off HM16 nuts

X | 2 off HM10x40 screws
2 off CS10 washers
2 off HM10 nuts



! Affix the sticker in the position

NB : Connecting a universal wiring kit ref.8526 is **absolutely impossible** on the vehicle (may cause damage).

It is essential to use either a dedicated wiring kit or a relay box ref.8530.

Type SI008	Type Approval No.	Max. Total Authori. Weight	Max. Total Towable Weight	Max. Verti- cal load	Value D
Tow bar for Skoda Octavia II Saloon and Combi	e24*94/20*00*0032	2 100 kg	1 700 kg	75 kg	9,30 kN

NB : Electrical diagram inside our universal or custom wiring kits.

TORQUES :

M16	AC8.8	19,5daNm	M12	AC10.9	11,4daNm	M8	AC8.8	2,3daNm
M16	AC10.9	27,5daNm	M10	AC8.8	4,7daNm	M8	AC10.9	3,3daNm
M12	AC8.8	8,1daNm	M10	AC10.9	6,7daNm			

PLEASE NOTE : (to familiarise yourself with the operating characteristics refer to the log)

If this tow bar is fitted in accordance with our recommendations it will give a completely satisfaction. We cannot accept any responsibility in the event of changes to or improper use of this item.

SIARR

26 - 23



MONTÁŽNÍ POSTUP



317076600001

PŘÍPRAVA

- * Odmontujte světlomety.
- * Odstraňte nárazník (uvnitř blatníků odstraňte) : 2 šrouby za světlomety (sedan) – 2 šrouby pod světlý (kombi) – 3 šrouby na konci blatníku (sedan) – 4 šrouby na konci blatníku (kombi) – 2 šrouby uvnitř blatníků (vnitřek zavazadlového porstoru) – 4 šrouby pod nárazníkem.
- * Odstraňte tlumič.
- * Sklopte výfuk, potom u kombi odmontujte tepelný štít.
- * Podle nákresu proved'te ve zpětné části nárazníku řez.

MONTÁŽ

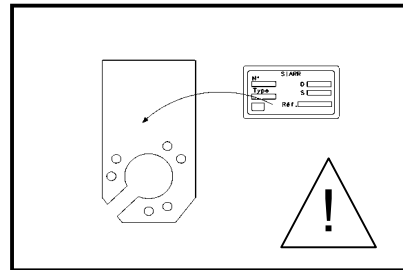
- * Z vnější části podélníků odstraňte kryty upínacích otvorů V.
- * Přiložte upínací ramena dovnitř podélníků do bodů V (pozor na směr montáže, viz detail), poté je upevněte pomocí sady šroubů U, ale neutahujte.
- * Pomocí sad šroubů W a X upevněte těleso tažného zařízení do bodů W a X.

DOKONČOVACÍ PRÁCE

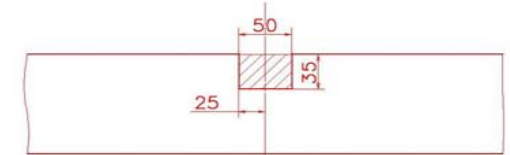
- * Utáhněte všechny šrouby na níže uvedený utahovací moment a postupujte v tomto pořadí: V – W – X.
- * Namontujte zpět odstraněné součástky.
- * Pomocí sady šroubů Y namontujte hlavici závěsu pro přívěs do bodů Y.

BLOC VISSERIE

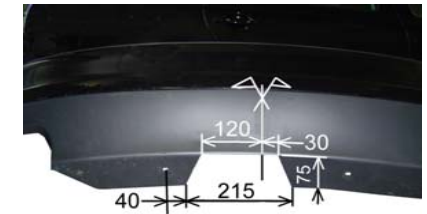
V	4 vis HM10x30	Y	2 vis HM12x60
	4 rondelles CS10		2 rondelles CS12
	4 rondelles plates 10,5/35		2 écrous HM12
W	2 vis HM10x40	Z	2 vis HM16x45
	2 rondelles CS10		2 rondelles DEC16
X	2 vis HM10x40	Z	2 écrous HM10
	2 rondelles CS10		
	2 écrous HM10		



! Štítek nalepte na uvedené



Řez limuzíny



Řez kombi

POZNÁMKA : Připojení univerzálního svazek u zn 8526 je u tohoto vozu **absolutně nepřípustné** (nebezpečí poškození)
Používejte výhradně bud zvláštní svazek nebo pouzdro zn. 8530.

Typ SI008	Homologace Typu č.	Celková maximální povolená váha	Celková tažná hmotnost	Maximální vertikální zatížení	Hodnota D
Tažné zařízení pro Škoda Octavia II Sedan a Combi (Std)	e24*94/20*00*0032	2 100 kg	1 700 kg	75 kg	9,30 kN

POZNÁMKA: Elektrické schéma univerzálních nebo na míru upravených svazků.

UPÍNACÍ MOMENTY:

M16	AC8.8	19,5daNm	M12	AC10.9	11,4daNm	M8	AC8.8	2,3daNm
M16	AC10.9	27,5daNm	M10	AC8.8	4,7daNm	M8	AC10.9	3,3daNm
M12	AC8.8	8,1daNm	M10	AC10.9	6,7daNm			

POZOR: (uživatelské charakteristiky naleznete v technickém průkazu)

Tažné zařízení instalované dle našich doporučení vás plně uspokojí.
V případě přestavby nebo neoprávněného užívání se zbavujeme veškeré odpovědnosti



FORBEREDELSE

- * Afmonter lygterne.
- * Fjern kofangeren (fjern beklædningen indvendigt på inderskærmene): 2 bolte bagved lygterne (Sedan) – 2 bolte under lygterne (Kombi) – 3 bolte for enden af inderskærmen (Sedan) – 4 bolte for enden af inderskærmen (Kombi) – 2 bolte indvendigt på inderskærmene (indvendigt i bagagerummet) – 4 bolte under kofangeren.
- * Fjern det stødabsorberende element.
- * Sænk udstødningspotten og afmonter herefter varmeskjoldet, kun på Kombi.
- * Foretag en skarring på kofangerens bøjning i henhold til tegningen.

MONTERING

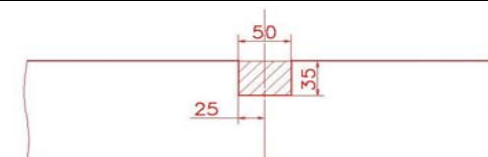
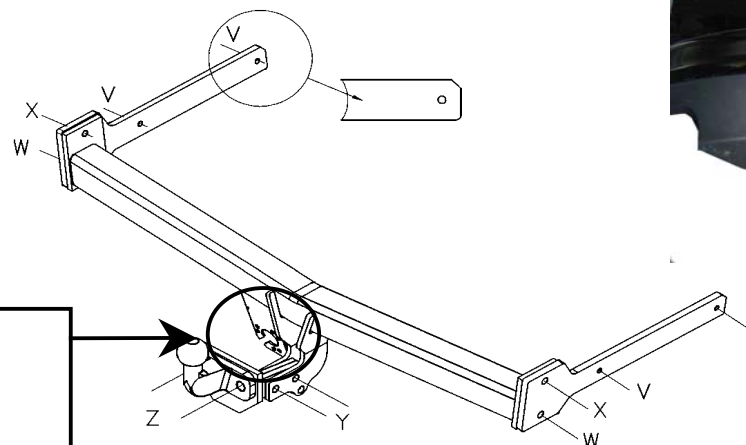
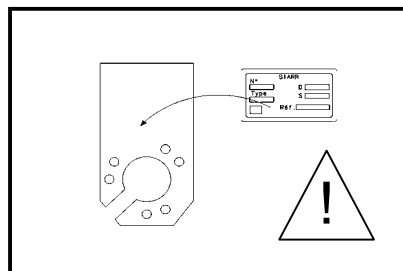
- * Udvendigt på vangerne fjernes afdækningerne for befæstelseshullerne ved V.
- * Placer bæreamene indvendigt på vangerne ved punkterne V (bemærk monteringsretningen, se detaljetegningen) og herefter fastgøres de uden at tilspændes ved hjælp af befæstelserne ved U.
- * Fastgør anhængertrækket ved punkterne W og X ved hjælp af befæstelserne ved W og X.

TIL SLUT

- * Tilspænd alle befæstelser med nedennævnte momenter i følgende rækkefølge: V-W-X.
- * Genmonter de ovennævnte afmonterede dele.
- * Monter kuglehovedet ved punkterne Y med befæstelserne ved Y.

BEFÆSTELSER

V	4 bolt HM10x30 4 skiver CS10 4 flade skiver 10,5/35		
W	2 bolte HM10x40 2 skiver CS10	Y	2 bolte HM12x60 2 skiver CS12 2 møtrikke HM12
X	2 bolte HM10x40 2 skiver CS10 2 møtrikke HM10	Z	2 bolte HM16x45 2 skiver DEC16 2 møtrikke HM16



Skarring på sedan



Skarring på kombi

! Lim mærkaten fast på det dertilhørende

NB : Tilkoblingen af et universelt ledningsnet res.delsnr.8526 er **ikke muligt** på denne bil (kan medføre skader).
Anvend kun et specielt ledningsnet eller en boks res.delsnr.8530.

Type SI008	Godkendt typenr.	Totalvægt maks. tilladt	Totalvægt anhængervægt	Kugletryk maks.	Værdi D
Anhængertræk til Skoda Octavia II Sedan og Kombi	e24*94/20*00*0032	2 100 kg	1 700 kg	75 kg	9,30 kN

NOTA : Schéma électrique à l'intérieur de nos faisceaux universels ou personnalisés.

TILSPÆNDINGSMOMENT:

M16	AC8.8	19,5daNm	M12	AC10.9	11,4daNm	M8	AC8.8	2,3daNm
M16	AC10.9	27,5daNm	M10	AC8.8	4,7daNm	M8	AC10.9	3,3daNm
M12	AC8.8	8,1daNm	M10	AC10.9	6,7daNm			

BEMÆRK: (for yderligere oplysninger om anvendelsesforhold henvises der til registreringsattesten)

Hvis dette anhængertræk monteres i henhold til vores anvisninger, vil det være til din fulde tilfredshed. Vi fralægger os ethvert ansvar ved ulovlig ændring eller brug af anhængertrækket.

SIARR
26 - 23

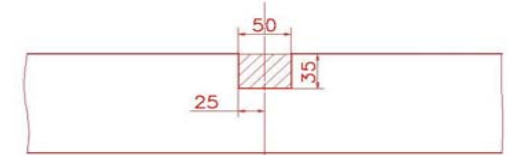


MONTAGANLEITUNG

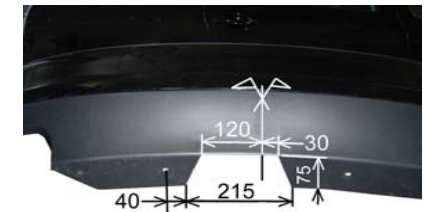


VORBEREITUNG

- * Rückleuchten abmontieren
- * Stoßstange abziehen (Innenverkleidung an den Kotflügeln abnehmen): 2 Schrauben hinter den Schlussleuchten (Limousine) - 2 Schrauben unter den Schlussleuchten (Kombi) – 3 Schrauben am Ende der Kotflügel (Limousine) – 4 Schrauben am Ende der Kotflügel (Kombi) – 2 Schrauben auf der Kotflügelinnenseite (Kofferraum) – 4 Schrauben unter der Stoßstange.
- * Den Stoßdämpfer entfernen.
- * Den Auspufftopf herunternehmen und dann am Kombi den Wärmeschild demontieren.
- * Die Stoßstangenrückseite gemäß Skizze einschneiden.



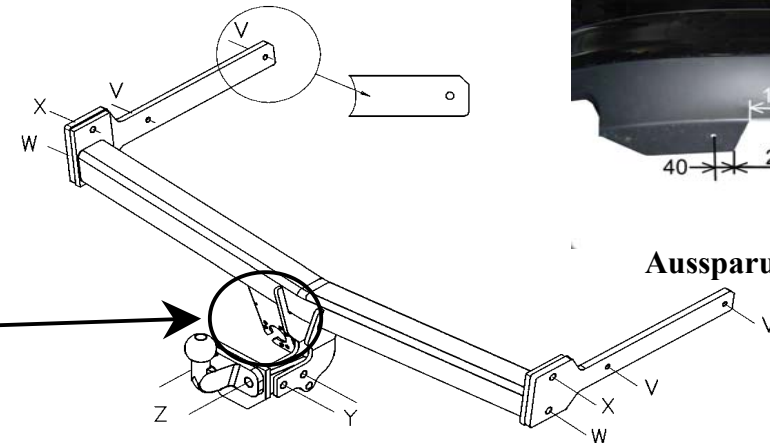
Aussparung limousine



Aussparung kombi

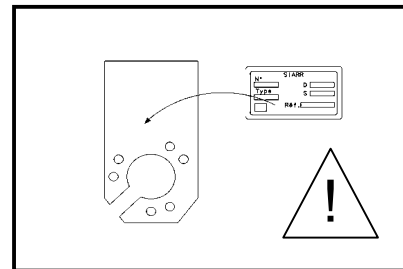
MONTAGE

- * Auf der Außenseite der Längsträger die Abdeckungen vor den Befestigungsbohrungen V entfernen.
- * Die Befestigungshalterungen in den Längsträgern an den Punkten V anbringen (Montagerichtung beachten, siehe Detailansicht), und mit Hilfe des Schraubensatzes U befestigen, nicht festziehen.
- * Die Kupplung mit Hilfe der Schraubensätze W und X an den Punkten W und X befestigen.



FERTIGSTELLUNG

- * Alle Schrauben mit nachstehend angegebenen Drehmomenten festziehen, beginnend in folgender Reihenfolge: V-W-X.
- * Die zuvor entfernten Elemente wieder anbringen.
- * Den Kupplungskopf mit dem Schraubensatz Y an den Punkten Y montieren.



! Das Etikett auf die vorgesehene Stelle

SCHRAUBENSATZ

- | | | | |
|----------|---------------------------|----------|-------------------------|
| V | 4 Schrauben HM10x30 | Y | 2 Schrauben HM12x60 |
| | 4 Scheiben CS10 | | 2 Scheiben CS12 |
| | 4 flache Scheiben 10,5/35 | | 2 Schraubenmuttern HM12 |
| W | 2 Schrauben HM10x40 | Z | 2 Schrauben HM16x45 |
| | 2 Scheiben CS10 | | 2 Scheiben DEC16 |
| X | 2 Schrauben HM10x40 | | 2 Schraubenmuttern HM16 |
| | 2 Scheiben CS10 | | |
| | 2 Schraubenmuttern HM10 | | |

HINWEIS: Der anschluss eines universal-kabelbaums mit der ref.nr.8526 ist **bei diesem fahrzeug absolut** unmöglich (schäden unvermeidlich).
Es muss unbedingt entweder ein spezialkabelbaum oder ein electrosatz mit der ref-nf.8530 benutzt werden.

Typ SI008	Amtliche Zulassung vom Typ Nr.	Maximal zulässiges Gesamtgewicht	Maximal zulässiges Gesamtanhängelast	Vertikale Höchstlast	Wert D
Kupplung für Skoda Octavia II BL et Combi (Std)	e24*94/20*00*0032	2 100 kg	1 700 kg	75 kg	9,30 kN

HINWEIS: Elektroschema liegt unseren allgemein oder individuell einsetzbaren Kabelbäumen bei.

ANZUGSDREHMOMENTE:

M16	AC8.8	19,5daNm	M12	AC10.9	11,4daNm	M8	AC8.8	2,3daNm
M16	AC10.9	27,5daNm	M10	AC8.8	4,7daNm	M8	AC10.9	3,3daNm
M12	AC8.8	8,1daNm	M10	AC10.9	6,7daNm			

ACHTUNG: (Nutzungsmerkmale siehe Fahrzeugschein)

Diese Kupplung wird Sie voll zufrieden stellen, sofern Sie sie unseren Empfehlungen gemäß einbauen.
Im Falle der unerlaubten Veränderung oder des unerlaubten Gebrauchs der Kupplung lehnen wir jede Haftung ab.

SIARR

26 - 23

**ΣΗΜΕΙΩΣΗ ΤΟΠΟΘΕΤΗΣΗΣ**

317076600001

ΠΡΟΕΤΟΙΜΑΣΙΑ

- * Αποτοποθετήστε τους φανούς.
- * Αφαιρέστε τον προφυλακτήρα (αφαιρέστε την επένδυση στο εσωτερικό των φτερών) : 2 βίδες πίσω από τους φανούς (BL) – 2 βίδες κάτω από τους φανούς (Combi) – 3 βίδες στο τέλος του φτερού (BL) – 4 βίδες στο τέλος του φτερού (Combi) – 2 βίδες στο εσωτερικό των φτερών (εσωτερικό του πορτμπαγκάζ) – 4 βίδες κάτω από τον προφυλακτήρα.
- * Αφαιρέστε τον απορροφητή.
- * Χαμηλώστε το σιλανσιέ της εξαγωγής, και μετά αφαιρέστε το θερμικό πέτασμα, στην περίπτωση του Combi μόνο.
- * Κάντε ένα κόψιμο στο γύρισμα του προφυλακτήρα σύμφωνα με το σχέδιο.

ΤΟΠΟΘΕΤΗΣΗ

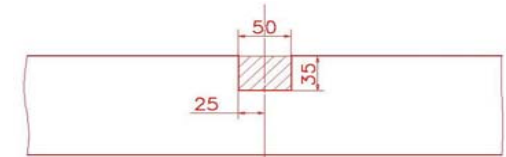
- * Στο εξωτερικό των μηκίδων αφαιρέστε τα καλύμματα που φράζουν τις οπές στερέωσης V.
- * Φέρτε τους βραχιόνες στερέωσης στο εσωτερικό των μηκίδων στα σημεία V (προσοχή στην φορά της τοποθέτησης, βλέπετε λεπτομέρεια), και μετά στερεώστε τους, χωρίς να σφίξετε, με τη βοήθεια του συνόλου των κοχλιών U.
- * Στερεώστε το σώμα του συστήματος ρυμούλκησης στα σημεία W και X με τη βοήθεια των συνόλων κοχλιών W και X.

ΤΕΛΕΙΩΜΑ

- * Σφίξτε το σύνολο των κοχλιών με ροπή στρέψης αναφερόμενη παρακάτω με την εξής σειρά : V-W-X.
- * Επανατοποθετήστε τα στοιχεία που αποτοποθετήσατε παραπάνω.
- * Τοποθετήστε την κεφαλή του συστήματος ρυμούλκησης στα σημεία Y με το σύνολο των κοχλιών Y.

ΣΥΝΟΛΑ ΚΟΧΛΙΩΝ

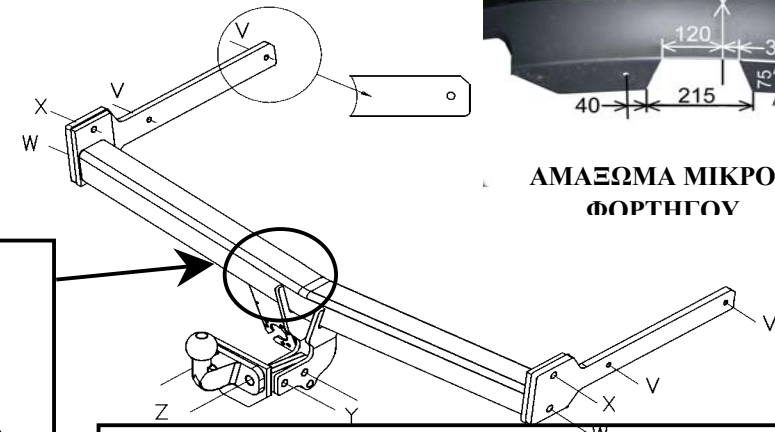
V	4 βίδες HM10x30 4 ροδελες CS10 4 ροδελες πλακέ 10,5/35	Y	2 βίδες HM12x60 2 ροδελες CS12 2 περικόχλια HM12
W	2 βίδες HM10x40 2 ροδελες CS10	Z	2 βίδες HM16x45 2 ροδελες DEC16 2 περικόχλια HM16
X	2 βίδες HM10x40 2 ροδελες CS10 2 περικόχλια HM10		



ΑΜΑΞΩΜΑ ΙΔΙΩΤΙΚΗΣ ΧΡΗΣΗΣ



ΑΜΑΞΩΜΑ ΜΙΚΡΟΥ ΦΟΡΤΗΓΟΥ



⚠ Κολλήστε την ετικέτα στο ενδεικνυόμενο σημείο.

ΣΗΜΕΙΩΣΗ: Η ΣΥΝΔΕΣΗ ΜΙΑΣ ΔΕΣΜΗΣ ΓΕΝΙΚΗΣ ΧΡΗΣΗΣ REF. 8526 ΕΙΝΑΙ ΑΥΣΤΗΡΑ ΑΔΥΝΑΤΗ ΣΤΟ ΟΧΗΜΑ ΑΥΤΟ (ΠΡΟΒΛΕΠΟΝΤΑΙ ΖΗΜΙΕΣ). ΧΡΗΣΙΜΟΠΟΙΗΣΤΕ ΕΠΙΤΑΚΤΙΚΑ ΕΙΤΕ ΜΙΑ ΕΙΔΙΚΗ ΔΕΣΜΗ Ή ΜΙΑ ΘΗΚΗ REF.8530.

Τύπος SI008	Εγκριση Τύπου αριθ.	Ολικό Βάρος μέγ Επιτρεπόμενο	Ολικό Βάρος ρυμούλκίσιμο	Κατακόρυφο φορτίο μέγ.	Τιμή D
Σύστημα ρυμούλκησης για Skoda Octavia II BL et Combi (Std)	e24*94/20*00*0032	2 100 kg	1 700 kg	75 kg	9,30 kN

ΣΗΜΕΙΩΣΗ : Ηλεκτρικό κύκλωμα στο εσωτερικό των γενικής χρήσεως δεσμών μας ή προσωποποιημένων.

ΡΟΠΕΣ ΣΤΡΕΨΗΣ ΓΙΑ ΤΗΝ ΣΥΣΦΙΞΗ

M16	AC8.8	19,5daNm	M12	AC10.9	11,4daNm	M8	AC8.8	2,3daNm
M16	AC10.9	27,5daNm	M10	AC8.8	4,7daNm	M8	AC10.9	3,3daNm
M12	AC8.8	8,1daNm	M10	AC10.9	6,7daNm			

ΠΡΟΣΟΧΗ : (για να πληροφορηθείτε τα χαρακτηριστικά χρήσης συμβουλευτείτε την γκριζα κάρτα)

Εγκατεστημένο σύμφωνα με τις συστάσεις μας, αυτό το σύστημα ρυμούλκησης θα σας ικανοποιήσει πλήρως.

Απεκδύομεθα πλήρως ευθύνης σε περίπτωση μετατροπής ή παράνομης χρήσης αυτού.

SIARR
26 - 23

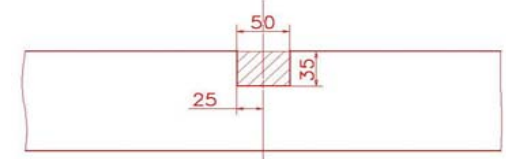


MANUAL DE MONTAJE

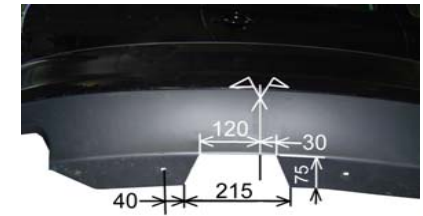
WESTFALIA
Automotive
317076600001

PREPARACIÓN

- * Desmontar los faros.
- * Retirar el parachoques (librar el interior de las alas): 2 tornillos detrás de los faros (BL) – 2 tornillos bajo los faros (Combi) – 3 tornillos en el extremo del ala (BL) – 4 tornillos en el extremo del ala (Combi) – 2 tornillos en el interior de las alas (interior del maletero) – 4 tornillos bajo el parachoques.
- * Eliminar el absorbedor.
- * Bajar el tubo de escape y desmontar la pantalla térmica en Combi solo.
- * Realizar un corte en la vuelta del parachoques siguiendo el boceto.



Corte Berlina



Corte Combi

MONTAJE

- * En el exterior de los largueros, retirar las tapas que obstruyen los orificios de fijación V
- * Presentar los brazos de fijación en el interior de los largueros en los puntos V (atención al sentido de montaje, ver detalle) y fijarlos después, sin apretar, con ayuda del bloque de tornillería U.
- * Montar el cuerpo de enganche en los puntos W y X con ayuda de los conjuntos de tornillería W y X.

ACABADO

- * Apretar el conjunto de la tornillería con los pares que se indican a continuación, comenzando en el siguiente orden: V-W-X.
- * Volver a montar los elementos retirados.
- * Montar la cabeza de enganche en los puntos Y con el conjunto de tornillería Y.

BLOQUE TORNILLERÍA

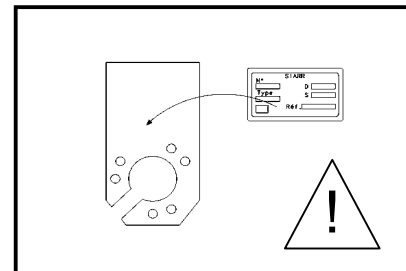
V 4 tornillos HM10x30
4 arandelas CS10
4 arandelas planas 10,5/35

W 2 tornillos HM10x40
2 arandelas CS10

X 2 tornillos HM10x40
2 arandelas CS10
2 tuercas HM10

Y 2 tornillos HM12x60
2 arandelas CS12
2 tuercas HM12

Z 2 tornillos HM16x45
2 arandelas DEC16
2 tuercas HM16



! Pegar la etiqueta en el lugar indicado.

NOTA : totalmente imposible conectar un haz universal ref.8526 en este vehículo (daños previsibles).
Utilizar obligatoriamente bien un haz específico o una caja ref.8530.

Tipo SI008	Homologación de Tipo nº	Peso Total máximo autorizado	Peso Total remolcable	Carga vertical máxima	Valor D
Enganche para Skoda Octavia II Berlina y Combi	e24*94/20*00*0032	2 100 kg	1 700 kg	75 kg	9,30 kN

NOTA: Esquema eléctrico en el interior de nuestros haces universales o personalizados.

PARES DE APRIETE:

M16 AC8.8	19,5daNm	M12 AC10.9	11,4daNm	M8 AC8.8	2,3daNm
M16 AC10.9	27,5daNm	M10 AC8.8	4,7daNm	M8 AC10.9	3,3daNm
M12 AC8.8	8,1daNm	M10 AC10.9	6,7daNm		

ATENCIÓN: (para conocer las características de utilización, consultar el permiso de circulación)

Instalado siguiendo nuestras recomendaciones, este enganche le dará total satisfacción. No asumiremos ninguna responsabilidad en caso de que haya sido transformado o utilizado ilícitamente



VALMISTELU

- * Irrota valot.
- * Ota pois puskuri (avaa peite lokasuojien sisällä): 2 ruuvia valoien takana (BL) – 2 ruuvia valoien alla (Combi) – 3 ruuvia lokasuojan päässä (BL) – 4 ruuvia lokasuojan päässä (Combi) – 2 ruuvia lokasuojien sisällä (tavaratilan sisällä) – 4 ruuvia puskurien alla.
- * Ota vaimennin pois.
- * Laske pakoputkea, irrota sitten lämpösuoja vain Combissa.
- * Tee leikkaus puskurin reunaan piirroksen osoittamalla tavalla.

ASENNUS

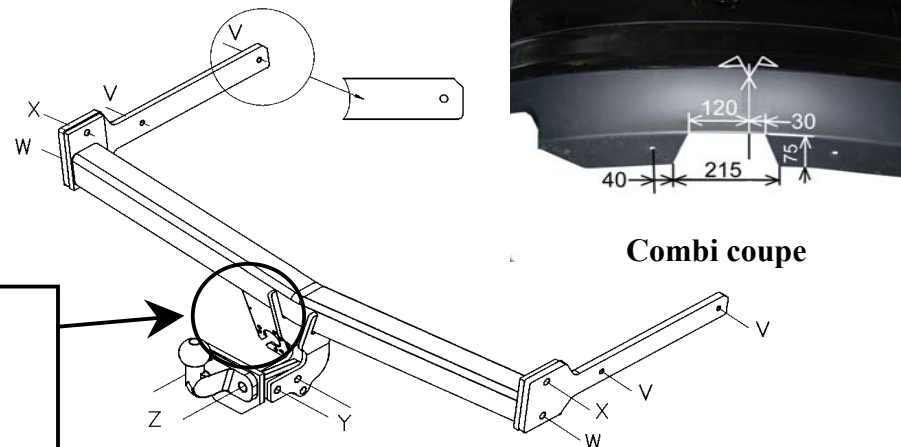
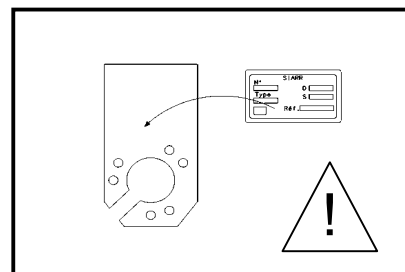
- * Pitkittäispalkkien ulkopuolella on otettava pois kiinnitysreiat V peittävät suojat.
- * Laita kiinnitysvarret pitkittäispalkkien sisälle pisteisiin V (kiinnitä huomiota asennussuuntaan, katso yksityiskohtaa), kiinnitä ne sitten kiristämättä kiinnityskokonaisuuden U avulla.
- * Kiinnitä vetokoukku pisteisiin W ja X kiinnityskokonaisuuksien W ja X avulla.

VIIMEISTELY

- * Kiristä kiinnityskokonaisuus alla esitetyillä momenteilla seuraavassa järjestyksessä: V-W-X.
- * Laita takaisin aiemmin irrotetut osat.
- * Asenna vetokoukun päät pisteisiin Y kiinnityskokonaisuuden Y avulla.

KIINNITYSKOKONAISSUUS

V	4 ruuvia HM10x30	Y	2 ruuvia HM12x60
	4 välilevyä CS10		2 välilevyä CS12
	4 litteää välilevyä 10,5/35		2 mutteria HM12
W	2 ruuvia HM10x40	Z	2 ruuvia HM16x45
	2 välilevyä CS10		2 välilevyä DEC16
X	2 ruuvia HM10x40	Z	2 mutteria HM16
	2 välilevyä CS10		
	2 mutteria HM10		



Berline coupe

Combi coupe

! Liimaa etiketti ilmoitettuun paikkaan

HUOM : yleisliitosjohdot viite 8526 on **ehdottomasti mahdoton käyttää** tässä ajoneuvossa (vahinkoja ennakoita vissa).
Käytä ehdottomasti joko erityisjohtioja tai rasiaa viite 8530.

Tyyppi SI008	Tyyppihväksyntä Numero	Suuri sallittu kokonaiskuorma	Vedettävissä oleva kokonaispaino	Suurin sallittu pystysuora rasitus	Arvo D
Vetokoukku Skoda Octavia II BL ja Combi (vakio)	e24*94/20*00*0032	2 100 kg	1 700 kg	75 kg	9,30 kN

HUOM: Sähköpiirros on yleisjohtojen tai yksilöllisten johtojen mukana.

KIRISTYSMOMENTIT:

M16	AC8.8	19,5daNm	M12	AC10.9	11,4daNm	M8	AC8.8	2,3daNm
M16	AC10.9	27,5daNm	M10	AC8.8	4,7daNm	M8	AC10.9	3,3daNm
M12	AC8.8	8,1daNm	M10	AC10.9	6,7daNm			

HUOMIO: (käyttöominaisuuksiin tutustumiseksi on katsottava rekisteriotetta)

Suosituksen mukaan asennettuna tämä vetokoukku täyttää odotuksesi.
Emme ota vastuuta, jos laitetta muutetaan tai käytetään ohjeiden vastaisesti.

SIARR

26 - 23



AVVERTENZE PER IL MONTAGGIO



PREPARAZIONE

- * Smontare i fari.
- * Togliere il paraurti (svuotare l'interno dei parafanghi) : 2 viti dietro i fari (BL) – 2 viti sotto i fari (Combi) – 3 viti all'estremità del parafrango (BL) – 4 viti all'estremità del parafrango (Combi) – 2 viti all'interno dei parafranghi (interno baule) – 4 viti sotto il paraurti.
- * Togliere l'assorbitore.
- * Abbassare la marmitta di scarico, poi smontare lo schermo termico solamente sul Combi.
- * Eseguire un sezionamento sul ritorno del paraurti secondo lo schizzo.

MONTAGGIO

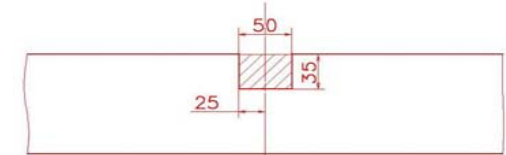
- * All'esterno dei longheroni, togliere le mascherine che ostruiscono i fori di fissaggio V.
- * Posizionare le braccia di fissaggio all'interno dei longheroni nei punti V (attenzione al verso di montaggio, vedere dettaglio), poi fissarle, senza stringere, per mezzo del blocco viteria U.
- * Fissare il corpo del gancio di traino nei punti W e X per mezzo degli insiemi viteria W e X.

RIFINITURA

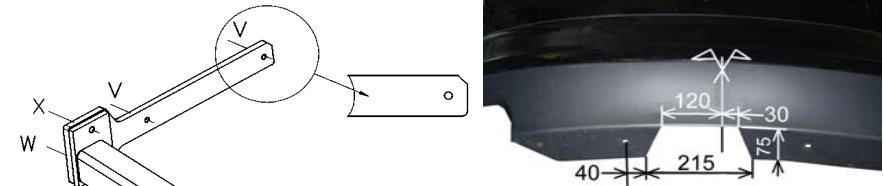
- * Stringere il gruppo della viteria alle coppie qui di seguito indicate cominciando nel seguente ordine: V-W-X.
- * Rimontare gli elementi deposti qui sopra.
- * Montare la testa del gancio di traino nei punti Y con il gruppo viteria Y.

BLOCCO VITERIA

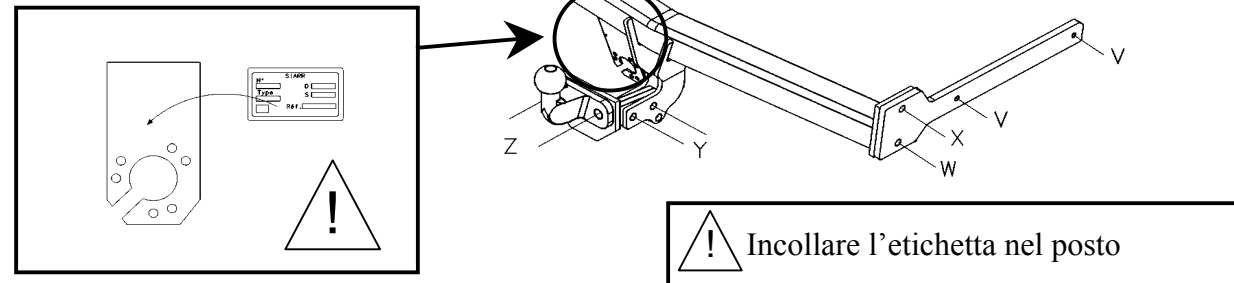
V	4 viti HM10x30	Y	2 viti HM12x60
	4 rondelle CS10		2 rondelle CS12
	4 rondelle piatte 10,5/35		2 dadi HM12
W	2 viti HM10x40	Z	2 viti HM16x45
	2 rondelle CS10		2 rondelle DEC16
X	2 viti HM10x40		2 dadi HM16
	2 rondelle CS10		
	2 dadi HM10		



Sezionamento berlina



Sezionamento Combi



NOTA : L'inserimento di un fascio universale rif.8526 e' **assolutamente impossibile** su questo veicolo (quasi prevedibili).
Utilizzare tassativamente o un fascio specifico oppure un sostegno rif. 8530.

Tipo SI008	Omologazione di Tipo n°	Peso totale mas- simo autorizzato	Peso totale Rimorchiabile	Carico verti- cale massimo	Valore D
Gancio da traino per Skoda Octavia II BL e Combi (Std)	e24*94/20*00*0032	2 100 kg	1 700 kg	75 kg	9,30 kN

NOTA : Schema elettrico all'interno dei nostri fasci universali o personalizzati.

COPPIE DI SERRAGGIO :

M16	AC8.8	19,5daNm	M12	AC10.9	11,4daNm	M8	AC8.8	2,3daNm
M16	AC10.9	27,5daNm	M10	AC8.8	4,7daNm	M8	AC10.9	3,3daNm
M12	AC8.8	8,1daNm	M10	AC10.9	6,7daNm			

ATTENZIONE : (per conoscere le caratteristiche d'uso consultare il libretto di circolazione)

Installato seguendo le nostre raccomandazioni, questo gancio da traino vi lascerà completamente soddisfatti.
Respingiamo ogni responsabilità in caso di trasformazione o utilizzo illecito dello stesso.



VOORBEREIDING

- * Demonteer de lampen.
- * Haal de bumper weg (haal de bekleding aan binnenkant van spatborden weg): 2 schroeven achter de lampen (BL) – 2 schroeven onder de lampen (stationwagen) – 3 schroeven aan rand spatborden (sedan) – 4 schroeven rand spatbord (stationwagen) – 2 schroeven aan binnenkant spatborden (binnenkant kofferbak) – 4 schroeven onder bumper.
- * Verwijder de demper.
- * Laat de uitlaat zakken en demonteer vervolgens het hitteschild, alleen op stationwagen.
- * Maak een uitsnijding op de bumper, volgens de tekening.

MONTAGE

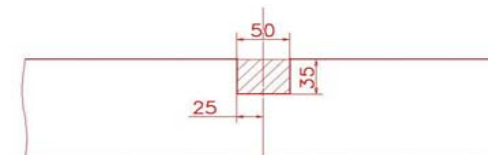
- * Haal aan de buitenkant van de langsliggers, de beschermingen weg die de bevestigingspunten V bedekken.
- * Plaats de bevestigingsarmen aan de binnenkant van de langsliggers op punten V (let op de monteerrichting, zie detail), bevestig ze met behulp van schroefblok U, zonder vast te draaien.
- * Bevestig het koppelingshuis op punten W en X met behulp van schroeven W en X.

AFWERKING

- * Draai alle schroeven op de hieronder aangegeven koppels vast en in deze volgorde: V-W-X.
- * Zet de hierboven weggehaalde onderdelen weer terug.
- * Monteer de koppelkop op punten Y met behulp van alle schroeven Y.

SCHROEFBLOK

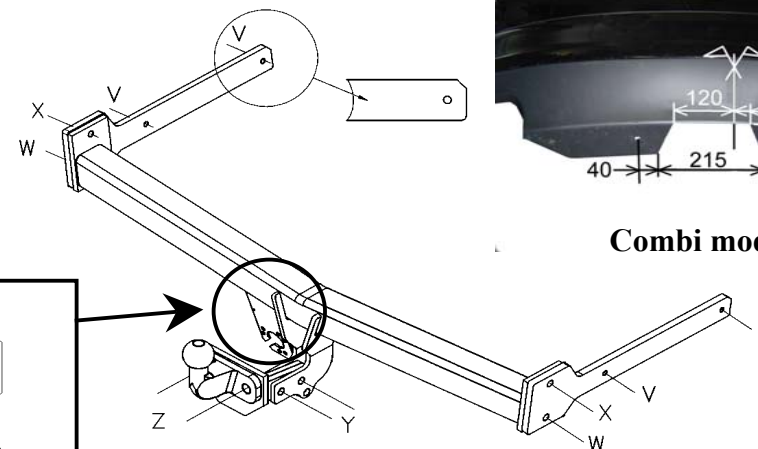
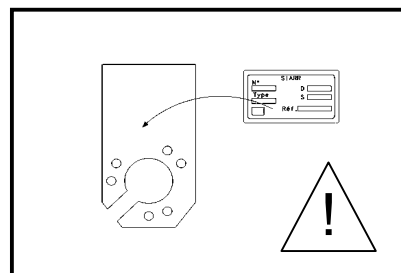
V	4 schroeven HM10x30	Y	2 schroeven HM12x60
	4 ringen CS10		2 ringen CS12
	4 drukplaten 10,5/35		2 moeren HM12
W	2 schroeven HM10x40	Z	2 schroeven HM16x45
	2 ringen CS10		2 ringen DEC16
X	2 schroeven HM10x40		2 moeren HM10
	2 ringen CS10		
	2 moeren HM10		



Berlina model



Combi model



! Plak label op hiervoor bestemde plaats

NOTA BENE : Aansluiting van universele bundel ref. 8526 is **strikt onmogelijk** op dit voertuig (voorzienbare schade).
Gebruik beslist of een specifieke bundel of een behuizing ref. 8530.

Type	Goedkeuring	Max. toegestaan	Totaal	Max. verticale	Waarde
SI008	Type n°	totaalgewicht	laadgewicht	belasting	D
Koppeling voor Skoda Octavia II BL et Combi (Std)	e24*94/20*00*0032	2 100 kg	1 700 kg	75 kg	9,30 kN

NOTA BENE: Bedradingsschema aan binnenkant van onze universele bundels of gepersonaliseerd.

AANDRAAIMOMENTEN:

M16	AC8.8	19,5daNm	M12	AC10.9	11,4daNm	M8	AC8.8	2,3daNm
M16	AC10.9	27,5daNm	M10	AC8.8	4,7daNm	M8	AC10.9	3,3daNm
M12	AC8.8	8,1daNm	M10	AC10.9	6,7daNm			

LET OP: (voor gebruikskennmerken het kentekenbewijs raadplegen)

Indien u de koppeling volgens onze aanbevelingen heeft geïnstalleerd, zal het u tot volle tevredenheid stemmen. Wij stellen ons niet aansprakelijk in geval van wijziging of onrechtmatig gebruik.

SIARR

26 - 23



MONTERINGSVEILEDNING



FORBEREDELSE

- * Demonter lysene.
- * Ta av støtfangeren (ta av på innsiden av hjulbrønnene) : 2 skruer bak lysene (BL) – 2 skruer under lysene (Combi) - 3 skruer på enden av hjulbrønnen (BL) – 4 skruer på enden av hjulbrønnen (Combi) – 2 skruer på innsiden av hjulbrønnene (innsiden av bagasjerommet) – 4 skruer under støtfangeren..
- * Ta av lydputten.
- * Senk eksospotten, og demonter deretter varmeskjermen, kun på Combi.
- * Lag et snitt bak på støtfangeren som vist i tegningen.

MONTERING

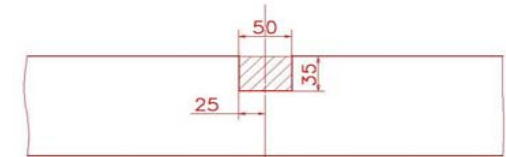
- * Fjern dekslene på monteringshullene V på yttersiden av lengdebjelkene,
- * Plasser monteringsarmene på innsiden av lengdebjelkene til punktene V (pass på monteringsretning, se detaljtegning), og fest dem med skruesettet U uten å stramme.
- * Fest tilhengerfestet til punktene W og X med skruene W og X.

ENDELIG UTFØRING

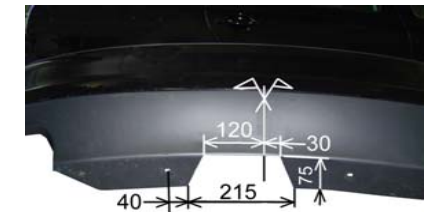
- * Fest skruene i henhold til dreiningsmomentene angitt under, i følgende rekkefølge: V-W-X.
- * Monter delene som ble tatt av igjen.
- * Monter kulehodet til punktene Y med skruesettet Y.

SKRUESETT

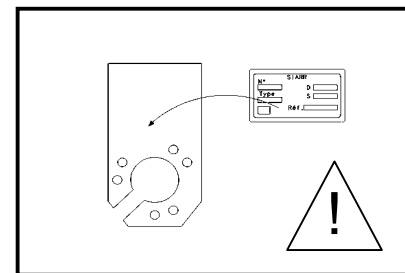
V	4 skruer HM10x30	Y	2 skruer HM12x60
	4 skiver CS10		2 skiver CS12
	4 tetningsskiver 10,5/35		2 muttere HM12
W	2 skruer HM10x40	Z	2 skruer HM16x45
	2 skiver CS10		2 skiver DEC16
X	2 skruer HM10x40		2 muttere HM10
	2 skiver CS10		
	2 muttere HM10		



Berline-coupé



Combi-coupé



! Lim etiketten på som angitt

MERKNAD : Tilkopling av universallys ref.8526 er **helt umulig** på dette bilen (forutsigbare skader).
Bruk kun enten en spesifikt lys eller et hus ref.8530.

Type SI008	Homologering type nr.	Total vekt maks. godkjent	Total vekt mu- lig med tilhenger	Totalvekt tilhenger maks. avstand	Verdi D
Tilhengerfeste til Skoda Octavia II BL et Combi (Std)	e24*94/20*00*0032	2 100 kg	1 700 kg	75 kg	9,30 kN

MERKNAD: Elektrisk skjema finnes i våre generelle eller personliggjorte brosjyrer.

DREININGSMOMENTER:

M16	AC8.8	19,5daNm	M12	AC10.9	11,4daNm	M8	AC8.8	2,3daNm
M16	AC10.9	27,5daNm	M10	AC8.8	4,7daNm	M8	AC10.9	3,3daNm
M12	AC8.8	8,1daNm	M10	AC10.9	6,7daNm			

ADVARSEL: (for kunnskap om bruksegenskapene, se vognkortet)

Ved å installere innretningen i samsvar med våre anbefalinger vil du få maksimalt utbytte av dette tilhengerfestet.

Vi fraskriver oss alt ansvar hvis tilhengerfestet endres eller brukes på ulovlig måte.



PRZYGOTOWANIE

- * Zdemontować światła
- * Odsunąć błotnik (odsłonić błotniki od wewnętrznej strony): 2 śruby za światłami (BL) – 2 śruby pod światłami (Combi) – 3 śruby na końcach błotnika (BL) – 4 śruby na końcach ścianki błotnikowej (Combi) – 2 śruby po wewnętrznej stronie błotnikowej (wewnątrz bagażnika) – 4 śruby pod zderzakiem.
- * Usunąć absorber;
- * Opuścić tłumik wydechu, następnie, w modelu Combi, zdjąć ekran termiczny.
- * Zrobić wycięcie w zderzaku zgodnie ze szkicem.

MONTAŻ

- * Po zewnętrznej stronie podłużnicy ramy, zdjąć zaślepki maskujące otwory mocowania V
- * Umieścić ramiona mocujące po wewnętrznej stronie podłużnicy ramy w punktach V (uwaga na kierunek montowania, zobacz szczegóły), następnie je zamocować, nie dokręcając, z użyciem śrub U.
- * Zamocować korpus dyszla w punktach W i X za pomocą śrub W i X.

WYKOŃCZENIE

- * Dokręcić śruby zgodnie ze wskazanymi poniżej momentami dokręcenia, w następującej kolejności : V-W-X
- * Zamontować ponownie zdjęte elementy.
- * Zamontować czoło dyszła w punktach Y za pomocą śrub Y.

ZESTAW ŚRUB

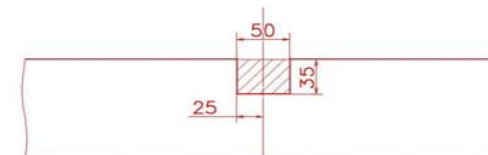
V 4 śruby HM10x30
4 okrągłych podkładek CS10
4 płaskie podkładek okrągłe 10,5/35

W 2 śruby HM10x40
2 okrągłych podkładek CS10

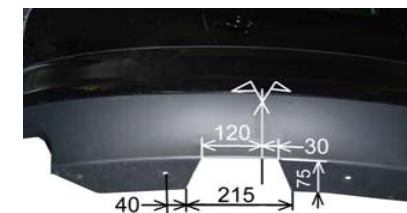
X 2 śruby HM10x40
2 okrągłych podkładek CS10
2 nakładki HM10

Y 2 śruby HM12x60
2 okrągłych podkładek CS12
2 nakładki HM12

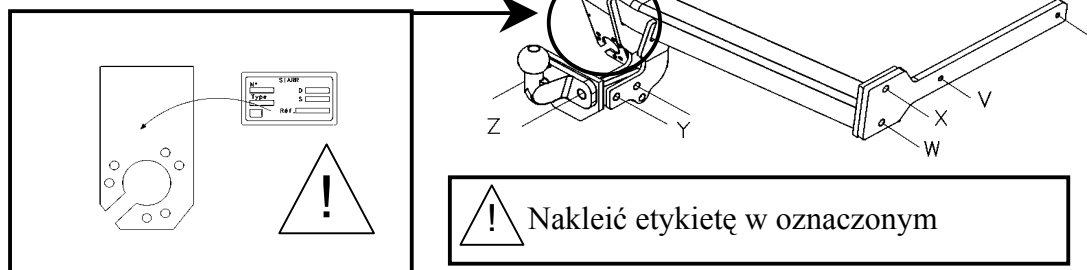
Z 2 śruby HM16x45
2 okrągłych podkładek DEC16
2 nakładki HM16



Wycięcie sedan



Wycięcie kombi



! Nakleić etykietę w oznaczonym

UWAGA : Podłączenie wózki uniwersalnej nr8526 jest **absolutnie niemożliwe** w tym pojeździe (prawdopodobne uszkodzenia).
Stosować koniecznie wiązkę specyficzną lub puszkę nr.8530.

Typ SI008	Homologacja typu nr	Ciężar całkowity <small>holowania / dyszla</small>	Ciężar całkowity <small>holowania / dyszla</small>	Maksymalne obciążenie pionowe	Wartość D
Dyszla holowniczy do Skoda Octavia II BL et Combi (Std)	e24*94/20*00*0032	2 100 kg	1 700 kg	75 kg	9,30 kN

Uwaga: schemat elektryczny dołączony do wiązki podłączeniowej uniwersalnej lub specjalnej

MOMENTY DOKRĘCENIA

M16	AC8.8	19,5daNm	M12	AC10.9	11,4daNm	M8	AC8.8	2,3daNm
M16	AC10.9	27,5daNm	M10	AC8.8	4,7daNm	M8	AC10.9	3,3daNm
M12	AC8.8	8,1daNm	M10	AC10.9	6,7daNm			

UWAGA (charakterystyki użytkowania należy sprawdzić w dowodzie rejestracyjnym)

Dyszla holowniczy będzie funkcjonował we właściwy sposób po zainstalowaniu go zgodnie z zaleceniami.
Nie ponosimy żadnej odpowiedzialności w przypadku wprowadzenia zmian lub niedozwolonego użycia



FÖRBEREDELSE

- * Ta bort strålkastarna
- * Ta bort stötfångaren (töm flänsarnas insida) : 2 skruvar bakom strålkastarna (BL) – 2 skruvar under strålkastarna (Combi) – 3 skruvar längst ut på flänsarna (BL) – 4 skruvar längst ut på flänsarna (Combi) - 2 skruvar inuti flänsarna (i bagageutrymmet) – 4 skruvar under stötfångaren
- * Ta bort absorbatoren.
- * Sänk avgasröret. Demontera sedan värmeskölden enbart på Combi.
- * Gör ett snitt i stöthållaren enligt skissen.

MONTERING

- * Ta bort de cachedelar som täpper till fästhålerna V utanpå långbalkarna.
- * Placera fästarmarna inuti långbalkarna i punkterna V (respektera monteringsriktning, titta på detaljanvisningarna). Fäst armarna med hjälp av skruvblock U. Dra inte åt.
- * Fäst kopplingsanordningen i punkterna W och X med skruvblock W och X.

SLUTLIGEN

- * Dra åt skruvblock enligt vridmomentsanvisningarna här under.
- Dra åt i följande ordning : V-W-X.
- * Montera återigen ihop de delar som beskrivs här nedan.
- * Montera kopplingsanordningens skruvhuvud i punkterna Y med skruvblock Y.

SKRUVBLOCK

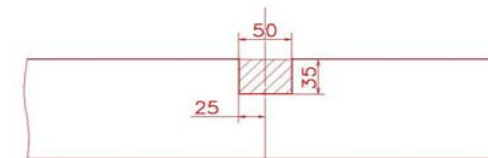
V 4 skruvar HM10x30
4 fjäderbrickor CS10
4 rundbrickor 10,5/35

W 2 skruvar HM10x40
2 fjäderbrickor CS10

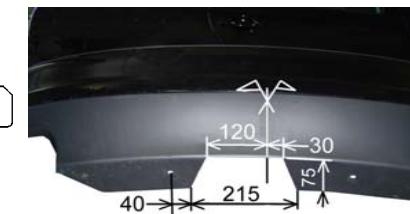
X 2 skruvar HM10x40
2 fjäderbrickor CS10
2 muttrar HM10

Y 2 skruvar HM12x60
2 fjäderbrickor CS12
2 muttrar HM12

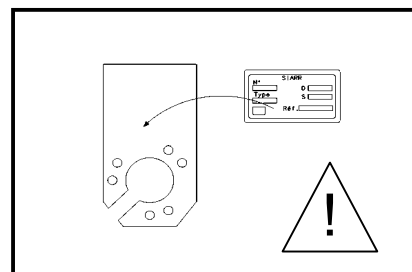
Z 2 skruvar HM16x45
2 fjäderbrickor DEC16
2 muttrar HM16



Skärning av berlinmodell



Skärning av kombimodell



! Klistra dit etiketten på markerat

MÄRK VÄL : Att koppla in en universell platsats ref.8526 **är strängt förbjudet** på detta forgon (orsakar stora skador).
Använd endast antingen en specialanpassad platsats eller en låda ref. 8530.

Typexemplar SI008	Typgodkännande Av typexemplar n°	Totalvikt Maxi-vikt	Totalvikt bogserbar	Vertikal maxi-vikt	Värde D
Montering av Skoda Octavia II BL et Combi (Std)	e24*94/20*00*0032	2 100 kg	1 700 kg	75 kg	9,30 kN

Observera: Elektriskt schema finns i våra allmänna eller mer specialiserade anvisningar

VRIDMOMENT:

M16	AC8.8	19,5daNm	M12	AC10.9	11,4daNm	M8	AC8.8	2,3daNm
M16	AC10.9	27,5daNm	M10	AC8.8	4,7daNm	M8	AC10.9	3,3daNm
M12	AC8.8	8,1daNm	M10	AC10.9	6,7daNm			

WARNING: (Läs igenom det grå bladet för att ta reda på rådande användningsvillkor)

Om du monterar produkten enligt våra anvisningar kommer du uppnå bästa möjliga resultat
Vi avsäger oss allt ansvar i de fall kunden inte följt våra anvisningar fullt ut.