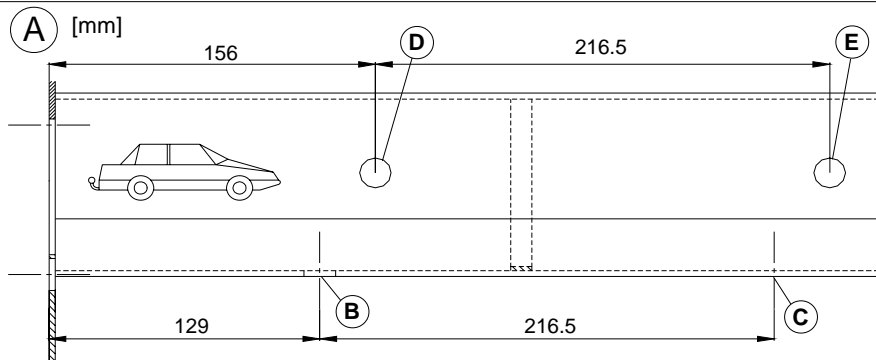


9. Kugelhals (2) und Steckerblech (5) mit Schrauben (11), Scheibe (17) und Muttern (15) mit Querträger (1) verschrauben, ausrichten und Muttern bzw. Schrauben entsprechend dem Anzugsdrehmoment (siehe Seite 2) anziehen.



35020B-KF179 (D) / 12.03.2007

kovil®

Kovil Oy

Taitajantie 2
FIN-57210 Savonlinna
Finland
Tel. +358-(0)15-578 40
Fax +358-(0)15-578 421

Montage- und Betriebsanleitung

Daten des Kraftfahrzeugs:

Hersteller: **Mercedes-Benz**
Modell(e): **C - Klasse: - Limousine (W203) 06/2000 - 2007,**
- Kombi (S203) 06/2001 - 2007.
Typ-Bezeichnung: **W203, S203**

Daten der Kupplungskugel mit Halterung (KmH):

Produkt-Nr. (Ver.): **35020 (B)**
EG-Typ: **KF179**
EG -Nr: **e11*94/20*2467*02**
Zul. Stützlast S: **max 75 kg** (siehe Fahrzeugpapiere)
D-Wert D: **max 9,22 kN**
KmH-Gewicht: **21 kg**

Dieser D - Wert entspricht z.B. C = 1700 kg / zulässigen T = 2100 kg.
Maßgebend sind jedoch die Angaben des Fahrzeugbriefes/Fahrzeugscheins.
Der geprüfte D - Wert darf nicht überschritten werden.

D= D -Wert [kN]

T= Gesamtmasse des Zugfahrzeuges [kg]

C= Gesamtmasse des Anhängers - Stützlast (S) [kg]

$$D = T \times C \times 9,81 / ((T + C) \times 1000)$$

$$T = C \times D \times 1000 / ((C \times 9,81) - (1000 \times D))$$

$$C = T \times D \times 1000 / ((T \times 9,81) - (1000 \times D))$$

Die genehmigten Gewichtsdaten für die KmH sind auf dem Typenschild ersichtlich.

Die KmH darf nur zum Ziehen von Anhängern mit entsprechender Zugkugelkupplung verwendet werden. Muss durch den Anbau der KmH die Abschleppöse entfernt werden, dient die KmH als Ersatz hierfür, sofern die zulässige Anhängelast nicht überschritten wird und der Abschleppvorgang auf verkehrsüblichen Straßen erfolgt.

Der Anbau der mechanischen Verbindungseinrichtung an das Fahrzeug hat nach den Anforderungen des Anhangs VII der Richtlinie 94/20/EG zu erfolgen (siehe Anhang I, Nr. 5.10).

In nicht - EG - Ländern ist nach den dort geltenden Bestimmungen zu verfahren.

Die Anbauanweisung ist den Fahrzeugpapieren beizulegen.

Achtung:

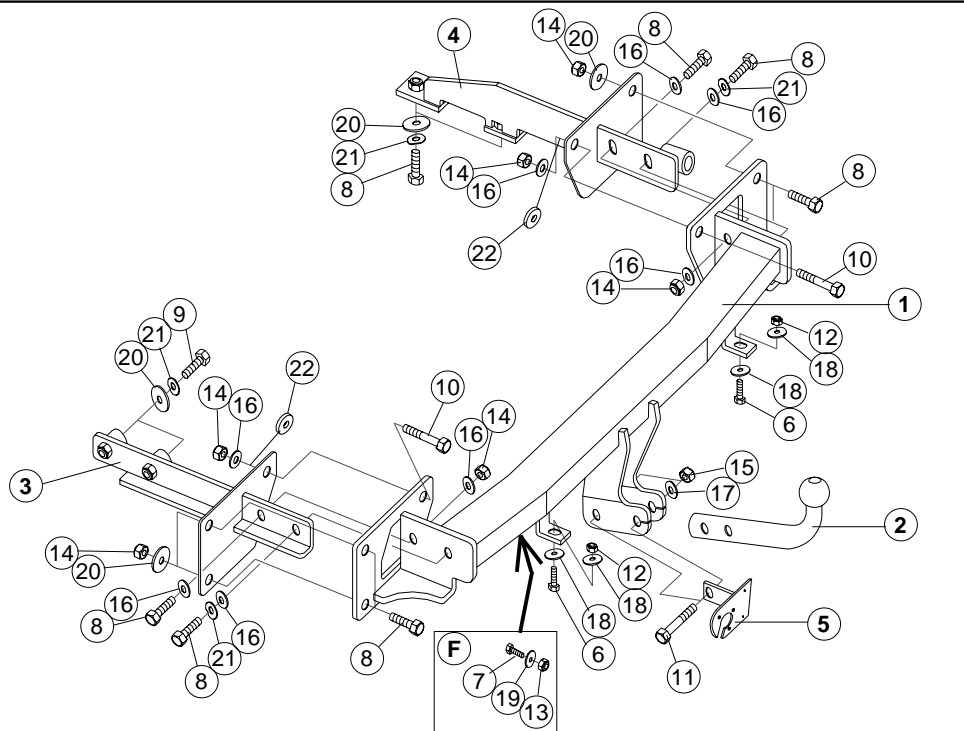
Die KmH ist ein Sicherheitsteil: Aus diesem Grunde ist es nicht zulässig, weder an der KmH selbst, noch an den fahrzeugspezifischen Befestigungsteilen, nachträgliche Veränderungen vorzunehmen. Dazu zählen insbesondere auch Nachbiegen, Schweißen oder mechanische Bearbeitungen.

Bei eventuellen Beschädigungen oder Verformungen durch Unfall, Aufsitzen oder Auffahren auf einen festen Gegenstand muss der komplette mechanische Lieferumfang einschließlich aller Befestigungsteile erneuert werden.

Der Kugeldurchmesser darf an keiner Stelle 49 mm unterschreiten (messbar mit Schieblehre, nicht mit Prüfring).

Um den Verschleiß der Kugel gering zu halten, ist diese vor Gebrauch stets zu fetten.

35020B-KF179 (D) / 12.03.2007



Stückliste:

Pos	Stück	Benennung
1	1	Querträger
2	1	Kugelhalbs
3	1	Längsträgerversteifung links
4	1	Längsträgerversteifung rechts
5	1	Steckerblech
6	2	Sechskantschraube M6 x 25
7	1	Sechskantschraube M8 x 25
8	10	Sechskantschraube M10 x 35
9	2	Sechskantschraube M10 x 45
10	2	Sechskantschraube M10 x 60
11	2	Sechskantschraube M12 x 70
12	2	Sechskantmutter M6
13	1	Sechskantmutter M8
14	8	Sechskantmutter M10
15	2	Sechskantmutter M12
16	8	Scheibe 10,5 x 20
17	1	Scheibe 13 x 24
18	4	Scheibe 7 x 22
19	1	Scheibe 8 x 28
20	8	Scheibe 11 x 33
21	6	Federscheibe für M10

(22 2 Limousine: vorh. Verzurrösen / Kombi: vorh. Scheiben)

Anzugsdrehmomente:

M6 - 8.8	10 Nm
M8 - 8.8	30 Nm
M10 - 8.8	47 Nm
M12 - 8.8	90 Nm
M14 - 8.8	130 Nm
M16 - 8.8	195 Nm
M10 x 1,25 - 8.8	40 Nm
M12 x 1,25 - 8.8	70 Nm
M12 x 1,5 - 8.8	80 Nm
M14 x 1,5 - 8.8	135 Nm

Achtung: Im Bereich der Anlageflächen der Anhängervorrichtung mit dem Kfz. muss Unterbodenschutz, Hohlraumkonservierung (Wachs) oder Dämmmaterial entfernt werden. Evtl. vorhandene Bohrspäne entfernen und blanke Karosserieteile (z.B. Bohrungen) mit Rostschutzfarbe nachbehandeln.

Montageanleitung:

Hinweis: Der Elektrosatz ist ein separater Lieferumfang. Der Einbau sollte parallel zur Montage der Anhängervorrichtung erfolgen.

- Im Kofferraum Bodenbelag, (nur Limousine: Ladekantenabdeckung und die 2 Verzurrösen) und Seitenwandverkleidung ausbauen.
Hintere Aufhängehaken des Nachschalldämpfers (1 im Stoßfängerträger und 2 am Fahrzeugboden) ausbauen.
Abschirmblech oberhalb des Nachschalldämpfers ausbauen.
Stoßfänger hinten ausbauen (auch Leitungen am Stoßfänger - falls vorhanden).
Stoßfängerträger (aus Metall) ausbauen und entsorgen.
- Falls vorhanden, Verschlussstopfen für die Bohrungen **D** und **E** links und die Bohrungen **B** und **C** rechts (siehe Skizze **A**) an den Längsträgern entnehmen und entsorgen.
Längsträgerversteifung links (3) von hinten in die Fahrzeuglängsträger einschieben und an den Bohrungen **D** und **E** mit Scheiben (20), Federscheiben (21) und Schrauben (9) lose anschrauben.
Längsträgerversteifung rechts (4) von hinten in die Fahrzeuglängsträger einschieben und an den Bohrungen **B** und **C** mit Scheiben (20), Federscheiben (21) und Schrauben (8) lose verschrauben.
- Querträger (1) mit Längsträgerversteifungen (3) und (4), Schrauben (8), Scheiben (16), Federscheiben (21) und Muttern (14) lose verschrauben.
Querträger (1) am Heckabschlußblech mit Schrauben (8), (10) und vom Kofferraum aus mit Scheiben (16), (20) und Muttern (14) lose verschrauben. Auch Verzurrösen (Limousine) oder vorhandenen Scheiben (Kombi) (22) mit Schrauben (10) im Kofferraum wieder montieren.
- Anhängervorrichtung ausrichten und alle Muttern bzw. Schrauben entsprechend dem Anzugsdrehmoment (siehe Seite 2) anziehen. Zuerst Schrauben am Heckabschlußblech festziehen.
- Anlageflächen und Fugen zwischen der Anhängervorrichtung und dem Kfz. am Heckabschlußblech mit Unterbodenschutz nachbehandeln (um Fugen zu den Längsträgern und zum Kofferraum hin abzudecken).
- Stoßfänger wieder einbauen. Stoßfänger auch mit der Halterung am Querträger (1) mit Schrauben (6), Scheiben (18) und Muttern (12) verschrauben.
- Wärmeabschirmblech wieder montieren.
Aufhängehaken des Nachschalldämpfers am Fahrzeugboden wieder montieren. Den hinteren Haken am Querträger (1) (Punkt **F**) mit Schraube (7), Scheibe (19) und Mutter (13) anschrauben.
- Kofferraumverkleidung wieder montieren.

Weiter Seite 4....