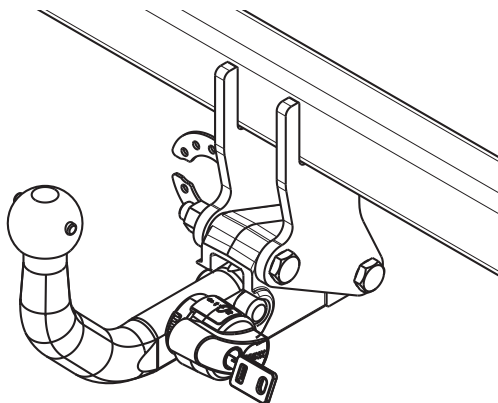

Fitting instructions

Make: Toyota

Prius; 2009->

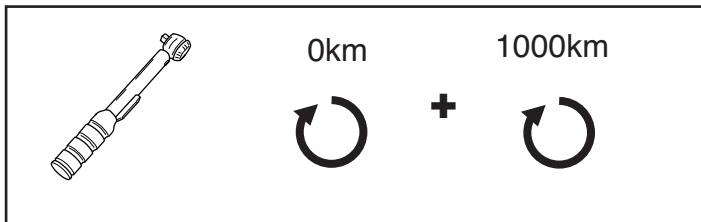
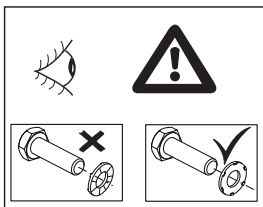
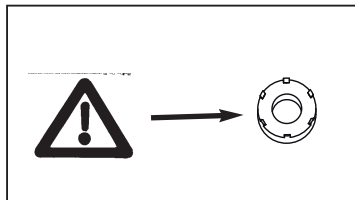
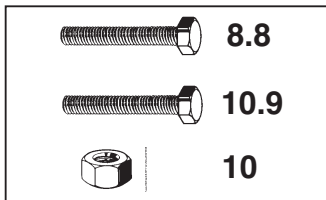
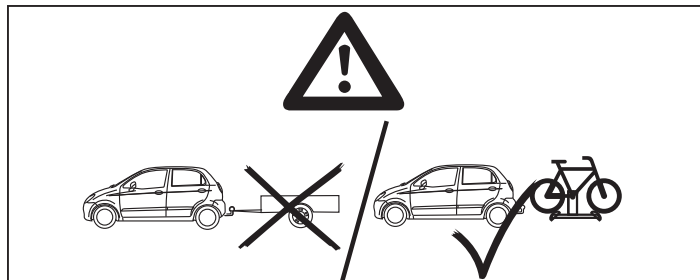
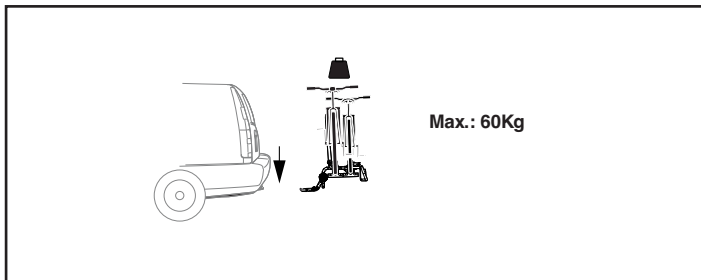
Type: 5208

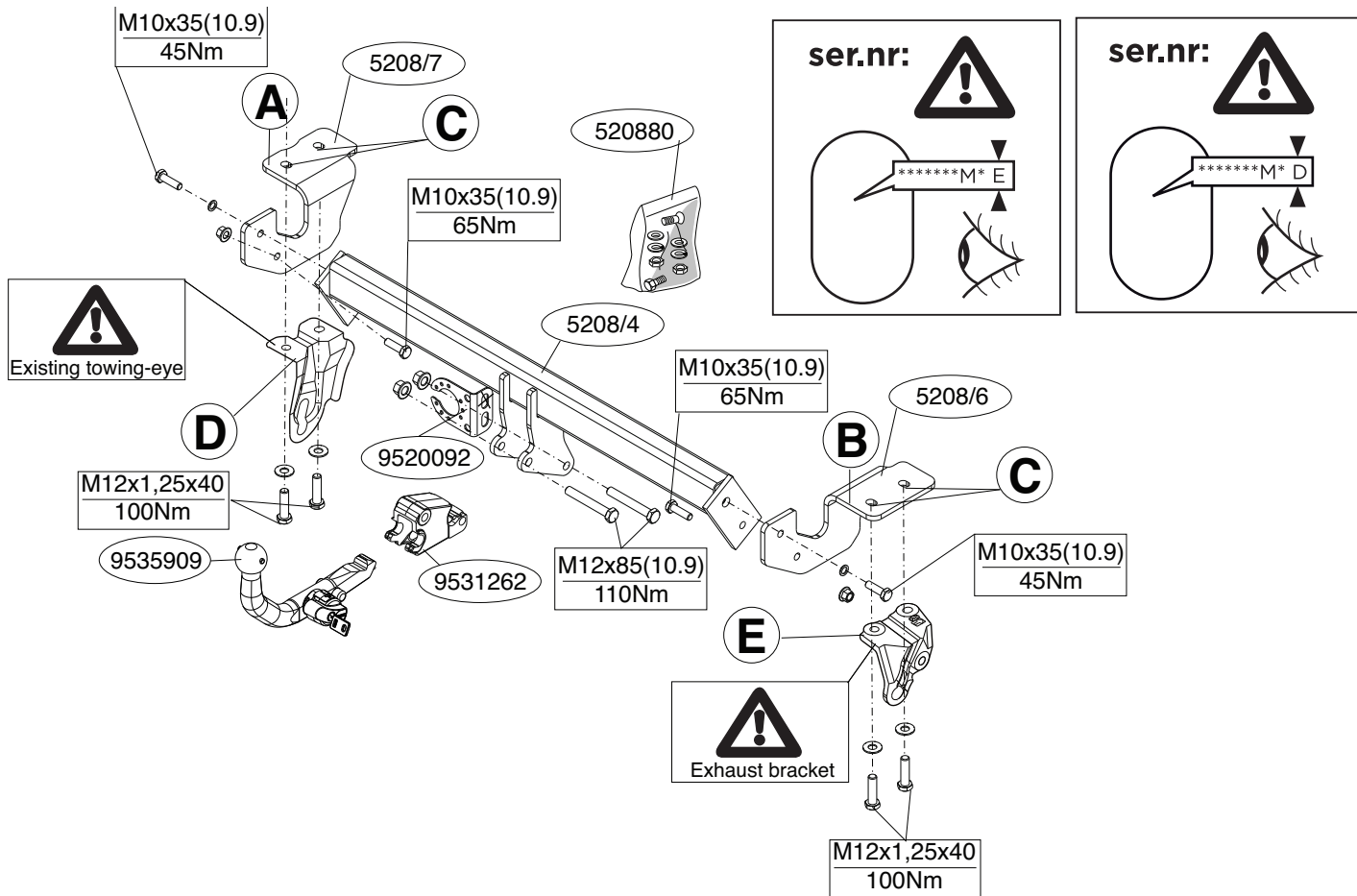


- NL Montagehandleiding
- GB Fitting instructions
- D Montageanleitung
- F Instructions de montage
- S Monteringsanvisningar
- DK Montagevejledning
- E Instrucciones de montaje
- I Istruzioni per il montaggio
- PL Instrukcja montażu
- SF Asennusohjeet
- CZ Pokyny k montáži
- H Szerelési útmutató
- RUS Руководство для монтажа

BRiNK[®]

Your perfect fit
brink.eu





M10x35(10.9)
42Nm

A

5208/7

C

M10x35(10.9)
62Nm

520880



Existing towing-eye

D

M12x1,25x40
90Nm

9520092

5208/4

M10x35(10.9)
62Nm

5208/6

B

C

M10x35(10.9)
42Nm

9535909

9531262

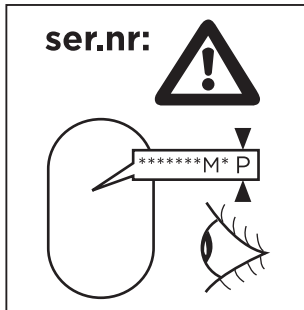
M12x85(10.9)
95Nm

E



Exhaust bracket

M12x1,25x40
90Nm



ser.nr:



*****M*P



NL**MONTAGEHANDLEIDING:**

Voordat u met de montage begint dient u op het typeplaatje te kijken welke schets, in de handleiding, van toepassing is.

1. Demonteer de afdekplaat aan de onderkant van de bumper.
2. Demonteer het sjeroog.(D)
3. Demonteer rechts de achterste uitlaatophangbeugel.(E)
4. Monteer zijplaat A en B inclusief steunen D en E t.p.v. de punten C handvast.
5. Monteer het balkgedeelte tussen de zijplaten. (Zie schets) en (figuur 1) .
6. Monteer de kogelhuis inclusief stekkerplaat.
7. Draai alle bouten en moeren overeenkomstig schets vast.
8. Zaag overeenkomstig figuur 2 Een deel uit de afdekplaat.
9. Monteer aan de onderzijde in het midden de kunststof afdekplaat.

Raadpleeg voor demontage en montage van voertuig onderdelen het werkplaats handboek.

Raadpleeg voor montage en bevestigingsmiddelen de schets.

Raadpleeg voor montage en demontage van de RMC de bijgevoegde montagehandleiding.

BELANGRIJK:

- * Voor eventueel noodzakelijke aanpassing(en) "van het voertuig" dient men de dealer te raadplegen.
- * Indien op de bevestigingspunten een bitumen of anti-dreunlaag aanwezig is, dient deze verwijderd te worden.
- * Bij het boren dient men er zorg voor te dragen, dat electriciteits-, rem- en brandstofleidingen niet worden geraakt.
- * Verwijder "indien aanwezig" de plastic dopjes uit de puntlasmoeren.
- * Deze handleiding dient na montage bij de voertuigpapieren gevoegd te worden.

GB**FITTING INSTRUCTIONS:**

Before you start the fitting you must check the type plate to determine which sketch, in the fitting instruction, is applicable.

1. Remove the cover plate from the underside of the bumper.
2. Remove the securing eye (D).
3. Remove the back exhaust suspension bracket on the right (E).
4. Fit side plate A and B including support D and E at points C, hand-tight.
5. Fit the member section between the sideplates. (See diagram).and (figure 1)
6. Fit the ball housing including socket plate..
7. Tighten all nuts and bolts to the torque indicated in the sketch.
8. Saw a portion out of the cover plate as shown in figure 2.
9. Fit the plastic cover plate in the centre on the underside.

For dismantling and fitting the vehicle parts, see the site handbook.

For fitting instructions and attachment method, see drawing.

See the assembly manual supplied for instructions on fitting the RMC.

NOTE:

- * The dealer should be consulted for possible necessary adjustment(s) "of the vehicle".
- * Remove the insulating material from the contact area of the fitting points.
- * Do not drill through electrical-, brake- or fuellines.
- * Remove (if present) the plastic caps from the spot welding nuts.
- * This fitting instruction has to be enclosed in the vehicle documents after fitting the towbar.

D**MONTAGEANLEITUNG:**

Vor Beginn des Einbaus ist anhand der Typplakette der Anhängerkupplung festzustellen welches Bild in der Einbauanleitung maßgebend ist.

1. Die Abdeckplatten auf der Unterseite der Stoßstange entfernen.
2. Die Sicherheitsöse (D) abmontieren.
3. Rechts den hintersten Auspuffaufhängungsbügel abmontieren (E).
4. Die Seitenplatte A und B Halterung D und E bei den Punkten C halb-est montieren.
5. Den Trägerteil zwischen die Seitenplatten montieren. (Siehe Skizze) und .(Abb. 1)
6. Den Fahrradträger-kupplung an den Querbalken montieren. (Siehe Skizze).
7. Alle Schrauben und Muttern gemäß den Angaben in der Skizze fest-rehen.
8. Gemäß Abb. 2 einen Teil aus der Abdeckplatte heraus-sägen.
9. An der Unterseite in der Mitte die Abdeckplatte aus Kunst-stoff montie-ren.

Für die Demontage und Montage von Fahrzeugteilen das Werkstatt-Handbuch zu Rate ziehen.

Für die Montage und die Befestigungsmittel die Skizze zu Rate ziehen.

Für die Montage und Demontage des RMC die beiliegende Montagean-leitung zu Rate ziehen.

HINWEISE:

- * Für (eine) eventuell erforderliche Anpassung(en) "des Fahrzeugs" ist der Händler zu Rate zu ziehen.
- * Im Bereich der Anlageflächen muß Unterbodenschutz, Hohlraumkonser-vierung (Wachs) und Antidröhnmaterial entfernt werden.
- * Entfernen Sie "falls vorhanden", die Plastikkappen von den Punkt-schweißmuttern.
- * Für das höchstzulässige Zuggewicht und der erlaubte Kugeldruck Ihres

Fahrzeugs ist Ihr Händler zu befragen.

- * Die Quetschmuttern müssen nach einem späteren lösen der Muttern gegen neue ausgetauscht werden, da ansonsten die Sicherungswirkung nicht mehr garantiert ist!

F**INSTRUCTIONS DE MONTAGE:**

Avant de commencer le montage veuillez vérifier la plaque signalétique de l'attelage afin de déterminer la figure correspondante dans la notice de montage.

1. Démonter les plaquettes de recouvrement situées sous le pare-chocs.
2. Démonter l'anneau de remorquage (D).
3. Démonter à droite le collier de fixation de l'échappement arrière (E).
4. Monter la plaque latérale A et B support D et E à l'emplacement des points C sans serrer.
5. Monter la poutre entre les plaques latérales. (Voir le croquis).et (figure 1)
6. Monter l'attache du porte-vélo sur le tube d'attelage. (Voir le croquis).
7. Serrer tous les boulons et écrous conformément au croquis.
8. Scier une partie de la plaque de protection conformément à la figure 2.
9. Monter la plaque de recouvrement en plastique au milieu de la partie inférieure.

Pour le montage et le démontage des pièces du véhicule, consulter la notice du fabricant.

Consulter le croquis pour voir le montage et les moyens de fixation.

Pour le montage et le démontage de RMC, consulter la notice de monta-ge jointe.

REMARQUE:

- * Pour une/des adaptations indispensables sur le véhicule, veuillez con-sulter le concessionnaire.
- * Enlever la couche de bitume ou d'anti-tremblement qui recouvre éven-

tuellement les points de fixation.

- * Veiller en perçant à ne pas endommager les conduites de électrique, de frein et de carburant.
- * Retirer "si présents" les embouts en plastique des écrous de soudure par point.
- * Cette notice de montage doit être conervée à bord du véhicule après montage de l'attelage.

S

MONTERINGSANVISNINGAR:

Före du startar monteringen måste du kontrollera typskylten för att kunna bedöma vilken skiss i monteringsanvisningen som skall användas.

1. Ta bort/montera plasttäckplattan mitt på undersidan.
2. Demontera surrfästet (D).
3. Demontera till höger avgasrörets bakersta fäste (E)
4. Fäst sidoplattan A och B stöd D och Eså att den pekar mot C, hårt dragen..
5. Montera balkdelen mellan sidoplattorna. (Se skiss.) och (figur 1).
6. Montera kulhuset inklusive kontaktplattan, planbrickor och självlåsande muttrar.
7. Momentdrag alla skruvar och muttrar enligt figuren.
8. Såga ut en del av täckplåten enligt figur 2.
9. Montera plasttäckplattan mitt på undersidan.

Se verkstadshandboken för demontering och montering av fordonets delar.

Se skissen för montering och monteringsmaterial.

Se de bifogade monteringsanvisningarna för montering och demontering av det RMC.

OBS:

- * Kontakta återförsäljaren om fordonet eventuellt bör modifieras.
- * Om det finns ett bitumen- eller stötdämpande lager vid kontaktytor skall detta avlägsnas.
- * **Vid borring skall man se till att elektrisk-, broms- och bränsleledningarna**

inte skadas.

- * Avlägsna de små plastlocken - om dessa finns - från punktsvetsmuttrarna.
- * Efter att draget är monterat, placera monteringsanvisningen tillsammans bilens övriga dokument.

DK

MONTAGEVEJLEDNING:

For at vælge rigtigt spændingsmoment, er det vigtigt at aflæse serienummeret på typepladen, for at kunne vælge hvilket af de medsendte diagrammer der skal anvendes.

1. Demonter /Monter kunststof dækkepladen midt på undersiden.
2. Demonter sejlringen (D).
3. Demonter til højre den bageste udstødningsophængsbøjle.(E)
4. Monter sideplade A og B Støtte D og manuelt ved punkterne C.
5. Monter bjælkedelen mellem sidepladerne. (Se skitse) og figur 1
6. Monter kuglehuset, inklusive kontaktplade, planskiver og selvlåsende møtrikker.
7. Spænd alle bolte og møtrikker ifølge tegning.
8. Sav et stykke ud af dækpladen ifølge figur 2.
9. Monter kunststof dækkepladen midt på undersiden.

Rådfør for demontering og montage af dele til køretøjet arbejdsp-ladshåndbogen.

Rådfør for montage og montagemidler skitsen.

Rådfør for montage og demontering af det RMC den vedlagte montage-vejledning.

BEMÆRK:

- * Kontakt forhandleren i forbindelse med eventuelle påkrævede ændring(er) på køretøjet.
- * Undervognsbehandlingen skal fjernes de steder hvor trækket ligger an mod bilen.
- og det tilladte kugletryk.

- * **Vær forsigtig ikke at bore i ledninger-,bremse eller benzinslange**
- * Fjern plasticpropperne "om de findes" fra de punktsvejsede møtrikker.

* DENNE MONTERINGSVEJLEDNING SKAL MEDBRINGES VED SYN.

E

INSTRUCCIONES DE MONTAJE:

Antes de comenzar el montaje por favor, verifique la placa descriptiva del enganche con el fin de determinar la figura correspondiente en la reseña de montaje.

1. Quite/coloque el cubrejuntas de plástico del medio en la parte inferior.
2. Desmontar el anillo de tirar (D).
3. Desmontar a la derecha la abrazadera posterior de sujeción del tubo de escape (E).
4. Coloque la placa lateral A y B soporte D y E en los puntos C y fíjela a mano.
5. Montar la parte de larguero entre las placas laterales. (Véase el croquis.) y figura 1.
6. Montar la caja de la bola inclusive placa enchufe, arandelas planas y tuercas de seguridad.
7. Apretar todos los tornillos y tuercas de acuerdo con los puntos del gráfico.
8. Serrar una parte de la cubierta de acuerdo con la figura 2.
9. Coloque el cubrejuntas de plástico del medio en la parte inferior.

Consultar para el desmontaje y montaje de piezas del vehículo el manual de instalación de taller.

Consultar el croquis para el montaje y medios de fijación.

Consultar para el montaje y desmontaje del RMC las instrucciones de montaje adjuntas.

N.B.:

- * Para (una) eventual(es) adaptación(es) 'del vehículo' consúltese al concesionario.

- * Si en los puntos de fijación hay una capa de betún o anti-choque hay que quitarla.

* **No agujerear cable de eléctrico, tubos de freno o gasolina"**

- * Retirar, si presentes, los capuchones de plástico de las tuercas de soldadura por punto.

- * Guarde estas instrucciones junto a la documentación del vehículo después del montaje del enganche.

I

ISTRUZIONI PER IL MONTAGGIO:

Prima di iniziare il montaggio verificare la terghetta per determinare quale disegno, presente nelle istruzioni, è applicabile.

1. Smontare / Montare la piastra di copertura sotto al centro.
2. Smontare l'anello di trazione (D).
3. Smontare a destra il sostegno più esterno del tubo di scarico (E).
4. Fissare manualmente la piastra laterale A e B sostegno D e E in corrispondenza dei punti C.
5. Montare la traversa fra i pannelli laterali. (Vedi disegno) e figura 1
6. Montare l'alloggiamento della sfera, completa di portapresa, rondelle e dadi autobloccanti.
7. Serrare tutti i dadi e bulloni alle coppie di serraggio indicate nel disegno.
8. Segare via una parte del pannello di copertura, come indicato in figura 2.
9. Montare la piastra di copertura sotto al centro.

Per lo smontaggio ed il montaggio dei componenti del veicolo consultare il manuale tecnico dell'officina.

Consultare il disegno per il montaggio ed i dispositivi di fissaggio.

Per il montaggio e lo smontaggio del RMC, consultare le istruzioni di montaggio allegate.

Wskazówki:

- **Po przejechaniu 1000 km dokręcić wszystkie elementy skręcane.**
- **Podczas ewentualnych odwiertów upewnić się czy w pobliżu nie**

znajdują się przewody instalacji elektrycznej, przewody hydrauliczne lub przewody paliwowe.

- Należy wyjąć ewentualne plastikowe zaślepki w punktach przyspawanych nakrętek.
- Stosować nakrętki oraz śruby gatunkowe dostarczone w komplecie.
- Utrzymywać kulę w czystości, oraz pamiętać o regularnym jej smarowaniu.
- Hak holowniczy zarejestrować w stacji diagnostycznej.

Zastosowanie się do powyższych wskazań gwarantuje Państwu bezpieczeństwo, niezawodność i sprawność naszego wyrobu przez cały okres jego użytkowania.

PL

INSTRUKCJA MONTAŻU:

Przed rozpoczęciem montażu należy sprawdzić tabliczkę znamionową, żeby ustalić, który z szablonów znajdujących się w instrukcji montażowej należy wykorzystać.

1. Zdemontować / zamontować od spodu w części środkowej płytę osłonową z tworzywa sztucznego.
2. Zdemontować pierścień holowniczy (D) .
3. Zdemontować po prawej stronie ostatnie ramię zawieszenia rury wydychowej (E).
4. Zamontować płytę boczną A i B wspornik D i E w miejscu punktów C, bez przykręcania.
5. Zamontować odcinek poprzecznicy pomiędzy płytami bocznymi. (Patrz schemat) i (rysunkiem 1)
6. Zamontować obudowę kuli wraz z płytą z gniazdem wtykowym, pierścieniami uszczelniającymi i nakrętkami zamozaabezpieczającymi się.
7. Dokręcić wszystkie śruby i nakrętki zgodnie z rysunkiem.
8. Wypłować zgodnie z rysunkiem 1 część z płyty pokrywowej.
9. Zamontować od spodu w części środkowej płytę osłonową z tworzywa sztucznego.

Co do montażu i montowania części pojazdu zapoznać się z podrecz-

nikiem warsztatowym.

Co do montażu i środków montażowych zapoznać się ze schematem. Co do montażu i demontażu RMC zapoznać się z załączoną instrukcją montażu .

Wskazówki:

- **Po przejechaniu 1000 km dokręcić wszystkie elementy skręcane.**
- **Podczas ewentualnych odwiertów upewnić się czy w pobliżu nie znajdują się przewody instalacji elektrycznej, przewody hydrauliczne lub przewody paliwowe.**
- Wszystkie ubytki powłoki lakierniczej zabezpieczyć przed korozją.
- Należy wyjąć ewentualne plastikowe zaślepki w punktach przyspawanych nakrętek.
- Stosować nakrętki oraz śruby gatunkowe dostarczone w komplecie.
- Utrzymywać kulę w czystości, oraz pamiętać o regularnym jej smarowaniu.
- Hak holowniczy zarejestrować w stacji diagnostycznej.

Zastosowanie się do powyższych wskazań gwarantuje Państwu bezpieczeństwo, niezawodność i sprawność naszego wyrobu przez cały okres jego użytkowania.

SF

ASENNUSOHJEET:

Ennen asennusta, selvitä tyypikilvestä, mikä asennusohjeen piirros koskee kyseistä autoa

1. Irrota/kiinnitä alapuolen keskikohdasta/keskikohtaan muovipeitelevy.
2. Irrota varmistusrengas (D).
3. Irrota oikealla puolella oleva takimmainen pakoputken riippukannatin (E).
4. Kiinnitä löyhästi sivulevy A ja B tuki D ja E kohtiin C.
5. Kiinnitä palkkiosa sivulevyjen väliin. (Ks. piirros) ja (kuvan 1)
6. Kiinnitä kuulakotelo sekä pistorasialevy, sulkurenkaat ja itselukittuvat mutterit.
7. Kiristä kaikki pultit ja mutterit piirroksen mukaisesti.

8. Sahaa irti osa peitelevystä kuvan 2 osoittamalla tavalla.
9. Irrota/kiinnitä alapuolen keskikohtaan muovipeitelevy.

Ajoneuvon osien purkamis- ja asennusohjeet, ks. työpaikalla käytetty käsi-kirja.

Asennus- ja kiinnitysohjeet, ks. piirros.

Irrotettavan RMC ja purkamisohjeet, ks. oheinen asennusopas.

TÄRKEÄÄ:

- * "Ajoneuvoa" koskevasta mahdollisesta tarpeellisesta sovellutuksesta/sovellutuksista on kysyttävä neuvoa jälleenmyyjältä.
- * Mikäli kiinnityskohdissa on bitumi- tai tärinänestokerros, se on poistettava.
- * **Porattaessa on huolehdittava siitä, että ei jouduta kosketuksiin sähkö-, jarru- tai polttoainejohtojen kanssa.**
- * Poista, "mikäli olemassa", pistehitsausmuttereiden muovisuojukset.
- * Nämä asennusohjeet on asennuksen jälkeen säilytettävä yhdessä ajoneuvoa koskevien papereiden kanssa.

CZ

POKYNY K MONTÁŽI:

A szétszerelés és a jármű alkatrészek összeillesztése érdekében, lásd a munkahelyi kézikönyvet.

1. Odstraňte/Přípevněte plastovou krycí destičku uprostřed a zespod.
2. Odstraňte jisticí očko (D).
3. Odstraňte zadní závěsnou svorku výfuku na pravé straně(E).
4. Přípevněte boční destičku A a B Podpěra D a E v bodě C, přitáhněte rukou.
5. Upevněte část nosníku mezi boční destičky. (Viz diagram) a (schéma tu 1)
6. Přípevněte kryt tažné koule včetně zásuvkové destičky se zásuvkou, plochých podložek a pojistných matic.
7. Utáhněte všechny matice a šrouby kroutivou silou uvedenou ve výkrese.
8. Odřízněte část krycí destičky dle schématu 2.

9. Přípevněte plastovou krycí destičku uprostřed a zespod.

Před demontáží a montáží částí vozidla konzultujte montážní příručku. Montážní pokyny a metoda přípevnění dle náčrtu. Před montáží vyměnitelného RMC konzultujte montážní manuál.

DŮLEŽITÉ

- * Pokud je potřeba provést na voze úpravy, obraťte se na svého prodejce.
- * Pokud je místo montáže opatřeno asfaltovým nátěrem nebo vrstvou nátěru snižující hluk, odstraňte je.
- * **Při vrtní dbejte zvýšené pozornosti, zejména co se týče elektrických, brzdových a palivových kontaktů.**
- * Pokud jsou na maticích bodového svařování plastová víčka, odstraňte je.
- * Po montáži uschovejte tento manuál k ostatním dokladům vozidla.

H

SZERELÉSI ÚTMUTATÓ:

Mielőtt rögzítené az eszközt, ellenőrizze a típusláblát, hogy a rögzítési útmutató alapján melyik ábra alkalmazandó.

1. Távolítsa el/Helyezze fel a műanyag fedlapot az alsó rész közepére.
2. Távolítsa el a biztosítószemet (D).
3. Távolítsa el a kipufogócső hátsó függőtartóját a jobb oldalon (E)
4. Szerelje fel a A es B támasz D es E oldalsó lemezt a C-val jelölt pontokba, majd szorítsa meg kézzel..
5. Helyezze fel a rúdelemet az oldallemezek közé .(Lásd a diagramot 1) es (fedőlapból a 1)
6. Illesse fel a gömbházat, az illesztőlemezzel, a lapos alátéttekkel, és az önmagától záródó anyacsavarokkal együtt.
7. Szorítsa be az összes anyát és csavart a rajzon feltüntetett csavarónyomatékig.
8. Fűrészeljen ki egy darabot a fedőlapból a 2. ábrán feltüntetett módon.

9. Helyezze fel a műanyag fedlapot az alsó rész közepére.

A szétszerelés és a jármű alkatrészek összeillesztése érdekében, lásd a munkahelyi kézikönyvet.

Az összeillesztési utasítás és a csatlakozási eljárás érdekében, lásd a rajzot.

Az eltávolítható RMC összeszerelése érdekében, lásd a összeszerelési kézikönyvet.

FONTOS

- * Amennyiben a gépkocsin módosításra van szükség, kérjünk felvilágosítást kereskedőnk től.
- * Amennyiben a csatlakozási pontok bitumennel, vagy zajsökkentéssel van bevonva, ezeket távolítsuk el.
- * **Fúrás során ügyeljünk arra, hogy elkerüljük az elektromos, a fék- és az üzemanyag-vezetékeket.**
- * Amennyiben ponthegezéssel rögzített anyákkal találkozunk, vegyük le róluk a műanyag sapkát.
- * A felszerelés után az útmutatót keressük a gépjármű papírjaival együtt.

RUS

РУКОВОДСТВО ДЛЯ МОНТАЖА:

Перед тем, как начинать монтаж, требуется проверить табличку с типом изделия для того, чтобы определить какую именно из иллюстраций в инструкции по установке нужно использовать.

1. Снять / Установить пластмассовую закрывающую пластину снизу в середине.
2. Снять буксировочное ухо (D.).
3. Снять последний кронштейн подвески выхлопной трубы на правой стороне (E).
4. Установить боковую панель A и B Опора D и E в точках C, слегка закрепив ее.
5. Установить секцию бруса между боковыми панелями. (См.

схему. 1) и (рис. 1)

6. Установить корпус с шаром, вместе со штепсельной платой, шайбами и самоконтрящимися гайками.
7. Затянуть все болты и гайки в соответствии со значениями, указанными на рисунке.
8. Выпилить часть из закрывающей пластины, как указано на рис. 2 .
9. Установить пластмассовую закрывающую пластину снизу в середине..

Для инструкций по снятию и установке деталей автомобиля, обращайтесь к руководству для работников гаражей.

Информацию о монтаже и средствах крепления вы найдете в схеме.

Для инструкций по установке и снятию RMC, обращайтесь к прилагаемому руководству по монтажу.

ВНИМАНИЕ:

- * Если потребуются изменения конструкции транспортного средства, следует посоветоваться с дилером автомобиля.
- * Если в точках прикрепления имеется слой битума или противозадумовой материал, его следует удалить.
- * При сверлении следите за тем, чтобы не задеть электропроводку и линии тормозной цепи и подачи горючего.
- * Удалите (если они имеются) пластмассовые затычки из приваренных гаек.
- * После монтажа крюка следует хранить настоящее руководство в комплекте с технической документацией автомобиля.

